

VIMPELI

Sääksjärven

rantaosayleiskaava-alueen

arkeologinen inventointi

2020



Timo Sepänmaa
Janne Soisalo



Tilaja: Vimpelin kunta

Sisältö

Perustiedot	2
Yleiskartat	3
Inventointi	5
Vanhat talot	5
Maastotyö.....	9
Tulos	10
Lähteet	10
Muinaisjäännökset	10
1. TALVIKINLAHTI	10
3. VINNINKANGAS	12
4. HIEKKAVAINIO	14
Mahdollinen muinaisjäänös	17
2. KAUNISTO	17
Kuvia	18

Kansikuva: Nimenpäästä kohti Sääksjärven pohjoisosaa.

Perustiedot

Alue: Vimpeli Sääksjärvi. Sääksjärven rantaosayleiskaava-alue.

Tarkoitus: Selvittää alueen muinaisjäännökset ja etsiä ennestään tuntemattomia muinaisjäännöksiä ja muita suojeltavaksi katsottavia kulttuurihistoriallisia jäänteitä.

Työaika: Maastotyö 11.6.2020.

Kustantaja: Vimpelin kunta.

Tekijät: Mikroliitti Oy, maastotyö: Timo Sepänmaa, Janne Soisalo, raportti: Timo Sepänmaa, Janne Soisalo ja Johanna Rahtola.

Aikaisemmat tutkimukset: Päivi Kankkunen & Kaarlo Katiskoski tarkastuksia 1989.

Tulokset: Alueelta tunnettiin ennestään kolme kiinteää muinaisjäännöstä, kivikautiset asuinpaikat *Talvikinlahti* (raportin kohde nro 1), *Kaunisto* (2) ja *Vinninkangas* (3). Inventoinnissa tehtyjen havaintojen perusteella *Talvikinlahti* (1) ja *Vinninkangas* (3) kivikautisille asuinpaikoille määriteltiin muinaisjäänösrajaus. *Kaunisto* – nimisen kohteen (2) statukseksi ehdotetaan mahdollinen muinaisjäänös. Inventoinnissa löytyi yksi ennestään tuntematon kiinteä muinaisjäänös *Hiekkavainio* (4). Paikalla on kivikautinen asuinpaikka, sekä historiallisen ajan hiilimiilu ja hiilihauta.

Inventoinnin tuloksena alueelta tunnetaan kolme arkeologista suojelukohdetta, kiinteät muinaisjäännökset *Talvikinlahti*, *Vinninkangas* ja *Hiekkavainio*

Selityksiä: Koordinaatit ja kartat ovat ETRS-TM35FIN koordinaatistossa. Kartat ovat Maanmittauslaitoksen maastotietokannasta kesäkuussa 2020. Muinaisjäänösrekisteri on tarkastettu 6/2020. Valokuvia ei ole talletettu mihinkään viralliseen arkistoon, eikä niillä ole mitään kokoelmatunnusta. Valokuvat ovat digitaalisia ja ne ovat tallessa Mikroliitti Oy:n serverillä.

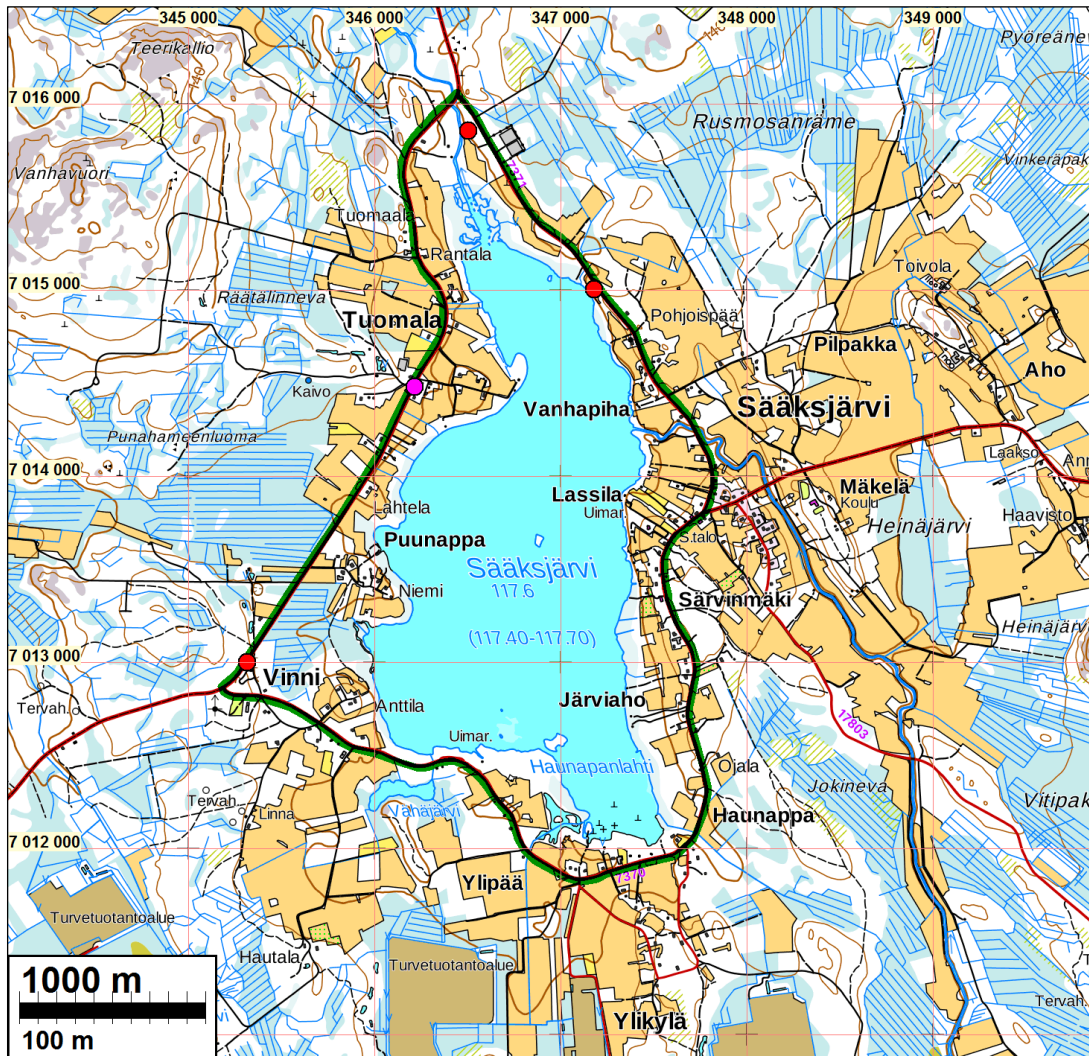


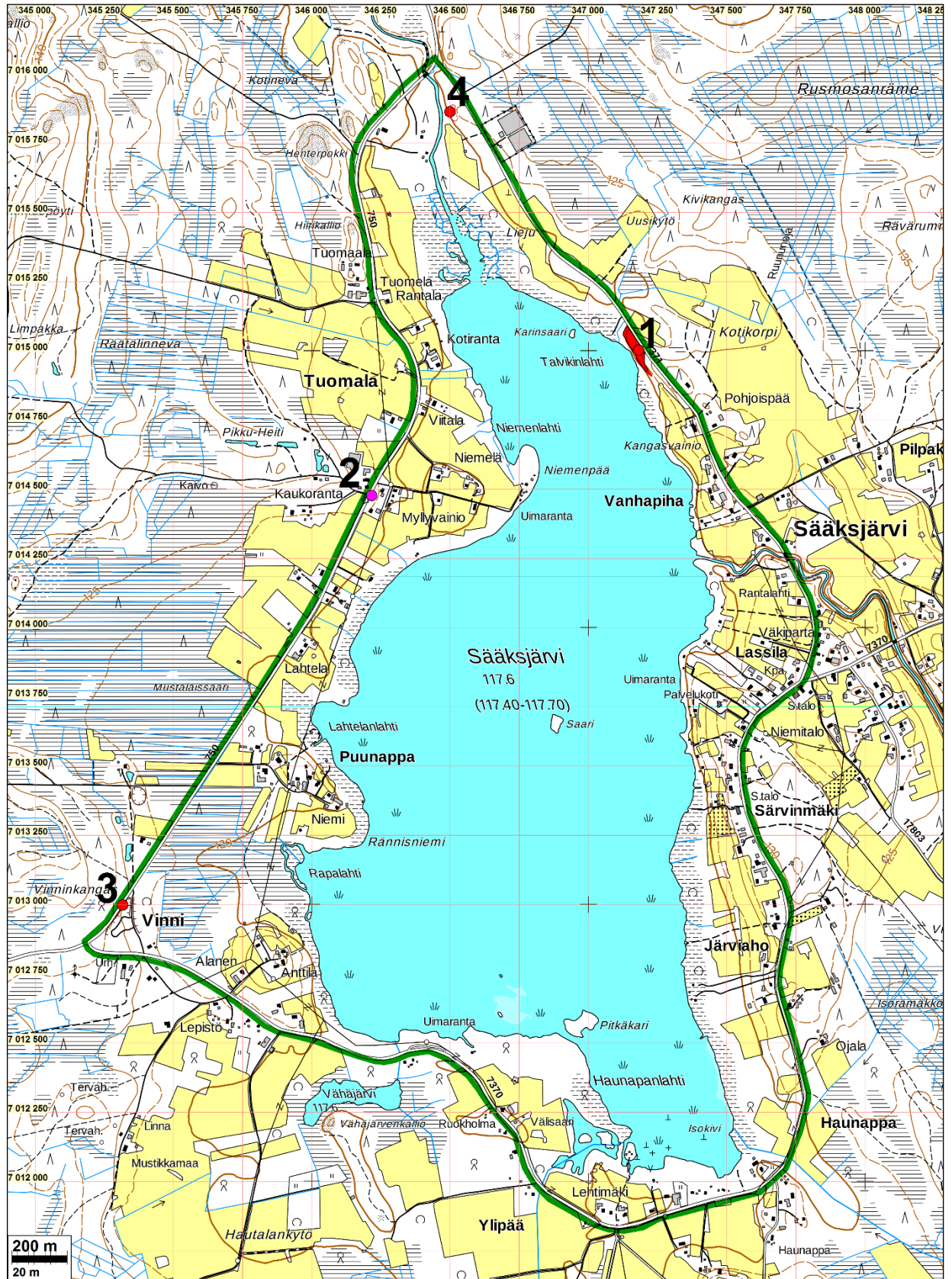
Tutkimusalue on vihreän rajauksen sisällä.

Yleiskartat

Kartoilla:

- = kiinteä muinaisjännös (SM)
- = mahdollinen muinaisjännös
- ▬ = tutkimusalueen rajaus





- 1) *Talvikinlahti*, kivikautinen asuinpaikka, kiinteä muinaisjäännös. (SM)
- 3) *Vinninkangas*, kivikautinen asuinpaikka, kiinteä muinaisjäännös. (SM)
- 4) *Hiekkavainio*, kivikautinen asuinpaikka, hiilihauta ja hiilimiilu, kiinteä muinaisjäännös. (SM)
- 2) *Kaunisto*, mahdollinen muinaisjäännös.

Inventointi

Vimpelin kunnalla on tekeillä Sääksjärven rantaosayleiskaava. Museovirasto antoi hankesuunnitelmasta lausunnon 28.11.2019 (MV/321/05.02.00/2019), jossa edellytettiin arkeologista inventointia kaavatyön pohjaksi. Vimpelin kunta tilasi arkeologisen inventoinnin Mikroliitti Oy:ltä. Timo Sepänmaa ja Janne Soisalo tekivät muinaisjäännösinventoinnin maastotyön 11.6.2020 tutkimuksen kannalta hyvissä olosuhteissa. Johanna Rahtola teki arkistotutkimuksen historiallisen ajan asutuksesta.

Alue sijaitsee Vimpelin kirkosta 7 – 10 km koilliseen. Kaava-alue rajautuu lännessä Tuomalan-tiehen, koillisessa Vanhanpihantiehen ja idässä ja etelässä Sääksjärventiehen. Alue on pohjois-etelä-suunnassa noin 4,2 km pitkä ja lounais-koillinen-suunnassa noin 2,9 km leveä. Alueen kokonaispinta-ala on noin 570 ha, josta Sääksjärven vesialuetta on noin 300 ha – maa-alueita Sääksjärven rannoilla on noin 270 ha. Sääksjärven pinta on keskipinnoiltaan 117,6 m mpy tasolla (säännöstelyväli 30 cm). Järvi laskee pohjoispäästään Porasenjokea pitkin pohjoiseen ja edelleen Kruunupyynjokea pitkin Pohjanlahteen. Alueen korkeimmat tasot ovat itäosassa, Särvinmäen seudulla – noin 130 m mpy. Maaperä alueella on pääasiassa hiekkamoreenia – paikoin kivikkoista, paikoin hiekkavoittoista. Peltoalueet ovat vähäkivistä, paikoin soransekaisista hiekkaa ja hiesua.

Sääksjärven allas on kuroutunut Ancyclusjärvestä noin 120 m mpy tasolla. Kuroutumiskynnys on ollut Porasenjoen ylittävän sillan tienoilla tai sen pohjoispuolella. Kynnyksen kohtaa on ruopattu ja muokattu viime vuosisatoina järvenlaskuhankkeiden yhteydessä. Maasto- ja karttahavaintojen perusteella järvivaiheen pinta on vuosituhsia ollut noin 119 m mpy tasolla – järven eteläosassa vedenpinta on kuitenkin vuosituhsien mittaan pikkuhiljaa noussut johtuen maankokoamisen eroista laskujoen ja järven eteläosan välillä.

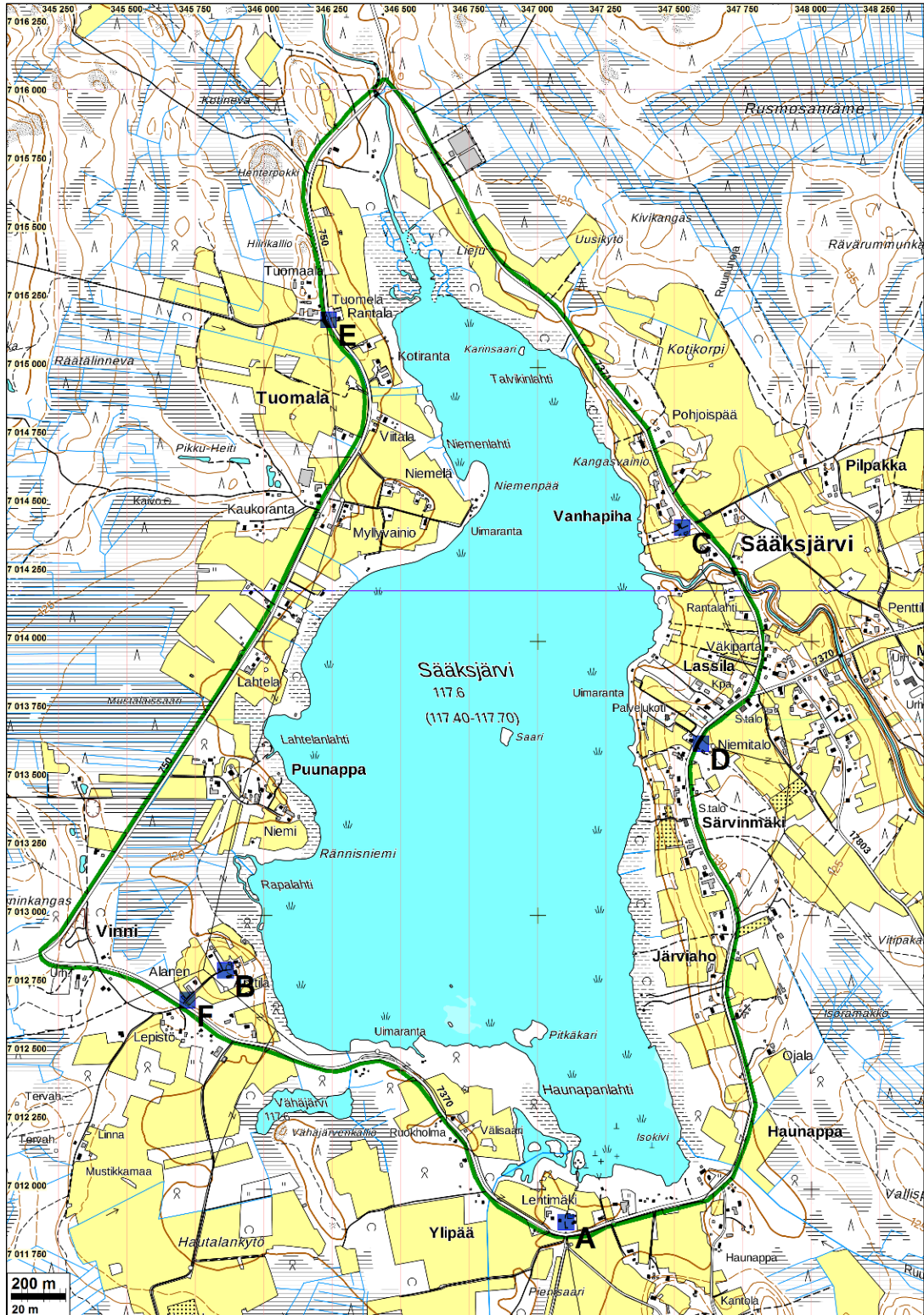
Vanhimmissa aluetta kuvaavissa historiallisen ajan kartoissa (isojakokartta v. 1820 ja pitäjänkartta v. 1845–1853 laadittu) voidaan päätellä, että Sääksjärven pinta oli edelleen 119 m mpy tasolla. 1930–40 –luvulla järvi kuivattiin perkaamalla sen laskukynnys. Tuolloin vedenpinta putoi useita metrejä, ja järvi kuivui täysin. Toivottua niittyä ei kuitenkaan saatu. Järven laskua edeltänyt rantaviiva näkyy hyvin selvästi maastossa, viistovalomallinnoksessa sekä kiinteistöjen rajoissa järven rannoilla. Vuoden 1954 peruskartalla järvi onkin kuivana suona tai rämeenä. 1960-luvulla rakennettiin säännöstelypato, jolla vedenpinta nostettiin nykyiselle 117,6 m tasolle ja allas palautettiin järveksi.

Alueelta tunnetaan ennestään kolme kiinteää muinaisjäännöstä, kivikautiset asuinpaikat *Talvikinlahti (raportin kohde nro 1)*, *Kaunisto (2)* ja *Vinninkangas (3)*. Kaarlo Katiskoski ja Päivi Kankunen paikansivat muinaisjäännökset vuonna 1989 tehdyissä tarkastuksissa.

Vanhat talot

Alue on vanhaa Vimpelin kylää (Windala by), myöhemmin Sääksjärven kylää (Säxjärvi by). 1500-luvulla Vimpelin alue kuului Pietarsaaren seurakuntaan ja vuodesta 1637 Lappajärven kappeliseurakuntaan. Vimpelin kunta perustettiin 1812 ja itsenäinen Vimpelin seurakunta 1867. Asutuksen yleisluettelossa (Pietarsaari) Vimpelin kylään on v. 1723 merkitty Sääksjärven talo. Tutkimusalueella sijaitsevien Sääksjärven kylän talojen maksamia veroja on merkitty Maakirjaan (Kuortane Häräd, Windala socken), Södervik (v.1785), Lehtimäki (v.1770), Lassila (v.1757), Mäkelä, Tuomala (v.1785). Alueella sijainneiden historiallisten talojen paikat paikannettiin vanhoilta kartoilta (vuoden 1820 isojakokartta ja vuosina 1845–1853 laadittu pitäjänkartalta). Alueella todettiin olevan kuusi vanhoille kartoille merkittyä talonpaikka. Nykyisiin karttoihin verrattuna kaikki olivat nykyisten talojen pihapiirissä ja / tai muuten rakennetuilla alueilla.

Maastotutkimuksessa asuttuja pihapiirejä ei tutkittu muutoin kuin toteamalla alueiden olevan edelleen käytössä. Asutuista pihapiireistä ei myöskään otettu valokuvia. Alueen maankäyttö on nähtävissä nykyisellä peruskartalla, sekä vanhoilla vuosien 1954, -77, -86 ja -94 peruskartoilla. Kaikilla historiallisilla talonpaikoilla on eriaikaista modernia maankäyttöä ja rakentamista ja ne ovat edelleen asutettuja. Tällä perusteella historiallisten talonpaikkojen katsotaan olevan ns. muita kohteita, joilla ei ole suojeleuarvoa.



- = vanhoilta kartoilta (v.1820–1853) paikannettu talonpaikka.
- = tutkimusalueen rajaus.

Kart-tavii-te	Nimi	N	E	Pitäjäkartta (1845–1853)	Isojakokartta (1820)	Peruskartta (1954)	Nykytilanne
A	Lehtimäki	7011881	347104	Lehtimäki Hemman	Kantatalo nro 2	rakennettu	rakennettu
B	Södervik	7012799	345860	Södervik ja Ylinen.	Kantatalo nro 1 (Södervik)	rakennettu	rakennettu
C	Lassila	7014416	347528	Lassila Hemman	Kantatalo nro 4	rakennettu	rakennettu
D	Sääksjärvi	7013628	347596	Sääksjärvi hemman	Kantatalo nro 5	rakennettu	rakennettu
E	Tuomala	7015175	346236	Tuomala Hemman (ja Lillsääksjärvi)	Kantatalo nro 7	rakennettu	rakennettu
F	Kujala	7012691	345721	Kujala	X	rakennettu	rakennettu

Otteet vuoden 1820 isojakokartasta: Kirjain viittaa yllä olevaan luetteloon taloista.



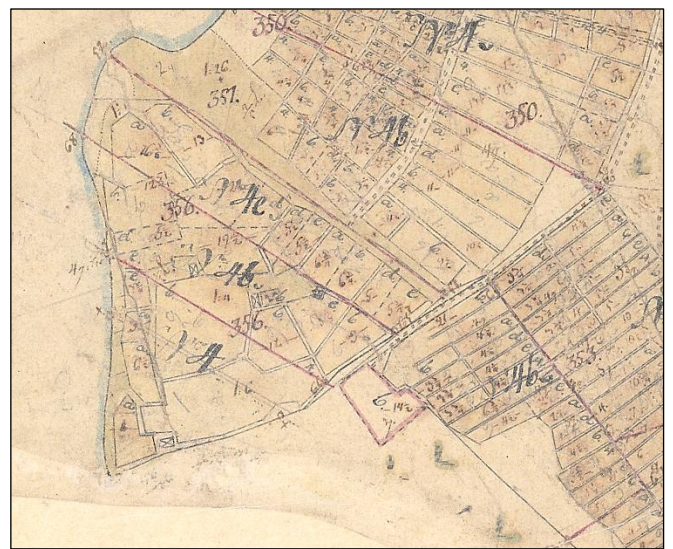
A



B



C

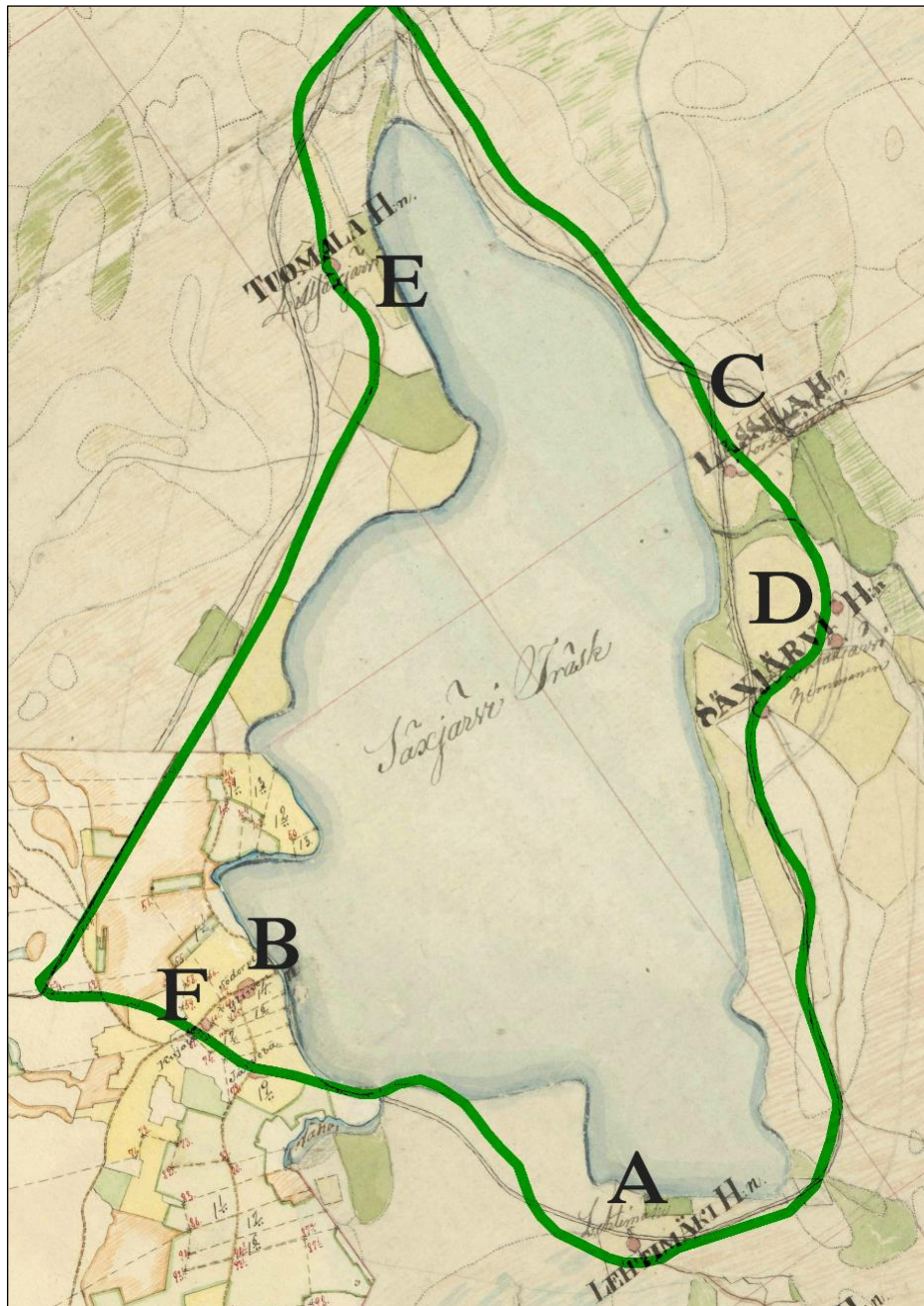


D

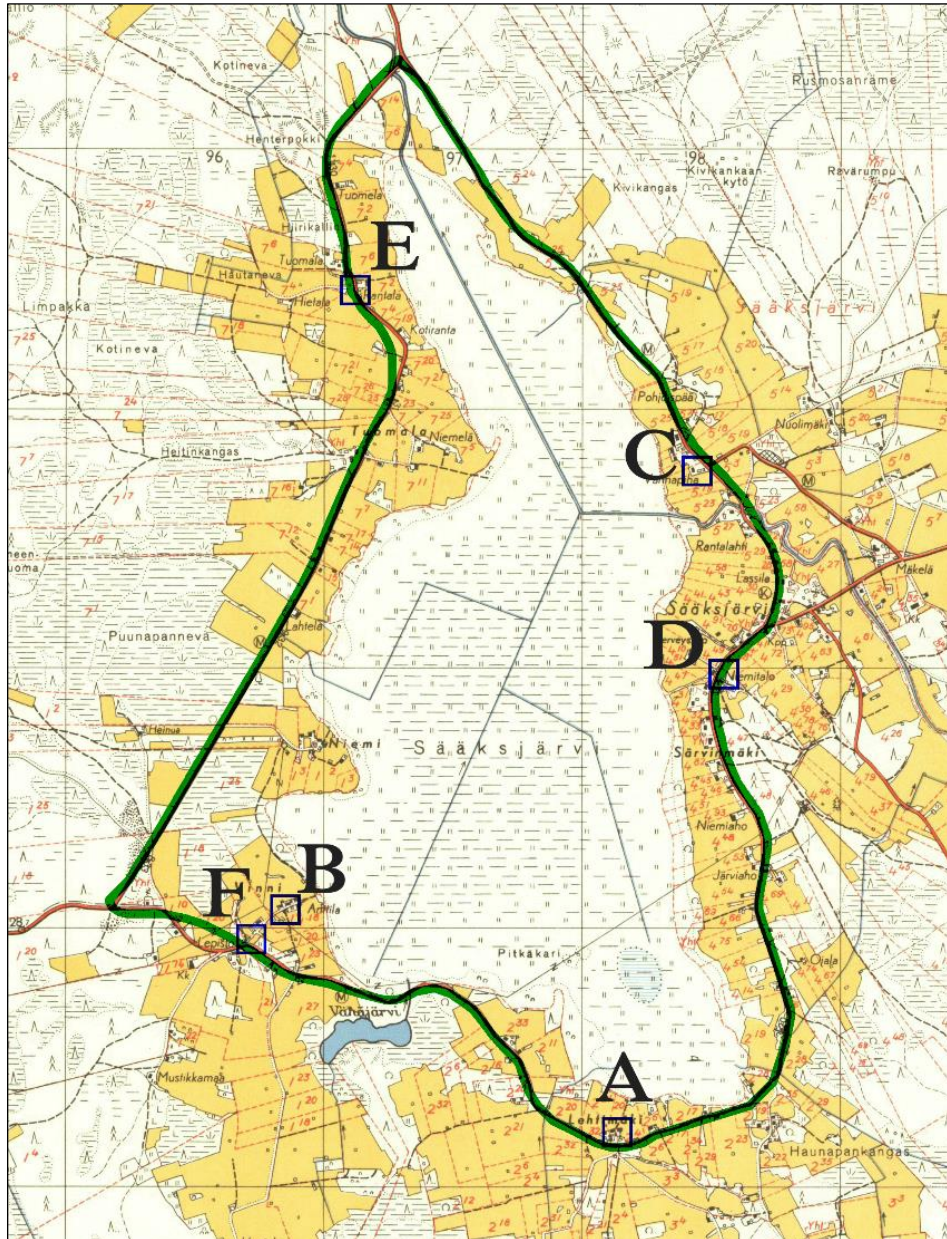


E

Pitäjänkartta: Tutkimusalueen rajaus vihreällä historialliset tontit kirjaimin.



Ote peruskartasta vuodelta 1954: Tutkimusalueen rajaus vihreällä historialliset tontit kirjaimin ja sijainti sinisen neliön kohdalla.



Maastotyö

Maastotöiden valmisteluvaiheessa tutkittiin Maanmittauslaitoksen laserkeilausaineistosta laadittua viistovalovarjostetta ja siitä pyrittiin paikantamaan arkeologisesti mahdollisesti kiinnostavia maarakenteita ja ilmiöitä, jotka sitten tarkastettiin maastossa. Kaikki kiinnostavilta vaikuttaneet ilmiöt osoittautuivat maastossa joko luonnonmuodostumiksi tai viimeaikaiseen maankäyttöön liittyviksi. Kaikki ennestään tunnetut kiinteät muinaisjäänökset tarkastettiin maastossa. Ennestään tuntemattomia muinaisjäänöksiä etsittiin tarkastelemalla maastoa kattavasti silmänvaraisesti ja tekemällä koekoppia muinaisjäänöksille potentiaalsiksi arvioiduilla maastokohdilla. Tutkimusajankohtana pellot olivat viljelyksellä, joten niitä ei päästy tarkastamaan. Poikkeuksena pieni pelto alueen koillisosassa, jolla sijaitsee Talvikinlahti – niminen kivikautinen asuinpaikkaa (raportin kohde nro 1) lukuun ottamatta päästy tarkastamaan.

Tulos

Alueelta tunnettiin ennestään kolme kiinteää muinaisjäännöstä, kivikautiset asuinpaikat *Talvikinlahti* (raportin kohde nro 1), *Kaunisto* (nro 2) ja *Vinninkangas* (3). Inventoinnissa tehtyjen havaintojen perusteella Talvikinlahti ja Vinninkangas kivikautisille asuinpaikoille määriteltiin muinaisjäännösrajaus. *Kauniston* statusta ehdotetaan muutettavaksi muinaisjäännöksestä mahdolliseksi muinaisjäännökseksi koska paikasta saadut tiedot eivät täytä kiinteän muinaisjäännöksen eli suojelukohteen kriteereitä – kohdetta ei voi tarkasti paikantaa eikä sille voi arvioida rajausta.

Inventoinnissa löytyi yksi ennestään tuntematon kiinteä muinaisjäännös *Hiekkavainio* (4). Kivikautinen asuinpaikka, jossa on samalla alueella myös historiallisen ajan hiilimiilu ja hiilihauta.

Vanhojen karttojen perusteella paikannettujen historiallisten talonpaikkojen todettiin olevan nykyaikaisen sekä aiemman rakentamisen ja intensiivisen maankäytön voimakkaasti muokkaamia, edelleen asuttuja. Niillä tuskin on voinut säilyä sekoittumattomana ja erotettavissa olevana jälkiä vanhimmasta asutuksesta.

Inventoinnin tuloksena alueelta tunnetaan kolme kiinteää muinaisjäännöstä (SM): *Talvikinlahti* (1), *Vinninkangas* (3) ja *Hiekkavainio* (4), sekä yksi mahdollinen muinaisjäännös *Kaunisto* (2), joka ei siis ole suojelukohde.

25.6.2020

Timo Sepänmaa ja Janne Soisalo

Lähteet

Ingman, H. 1820. Första Karta delen Windala Samfällighets Åkrar och Ängar belägne uti Lappajärvi Socken Korsholms Norra Härad och Wasa Län. Maanmittaushallitus.
Peruskartat Vinni 2314 10. V. 1954, -77, -86 ja -94. Maanmittauslaitos.
Pitäjänskartta 2314 10 Vimpeli. Laadittu vuosina 1845–1853. Maanmittauslaitos.

Muinaisjäännökset

1. TALVIKINLAHTI

Mj tunnus: 934010008
Status: kiinteä muinaisjäännös
Ajoitus: kivikautinen
Laji: asuinpaikat

Koordin: N: 7015002 E: 347182 Z: 119 – 123

Alakohde 1: kivikautinen löytöpaikka, mahdollinen kivik. asuinpaikka N 7015137 E 347170

Tutkijat: Kaarlo Katiskoski tarkastus 1989, Sepänmaa & Soisalo inventointi 2020

Huomiot: Muinaisjäännösrekisteri: Kohde sijaitsee Vimpelin Sääksjärvellä, Sääksjärven kylästä Veteliin vievän tien varrella, Sääksjärven itärannalla. Löydöt ovat maantien ja Sääksjärven Talvikinlahden välisestä rantapellostä, hiekkamaasta. Pellolla on terrassi, jonka päältä ja alta löydöt ovat noin 30 x 60 m alalta. Osa kohteesta on mahdollisesti maantien alla.

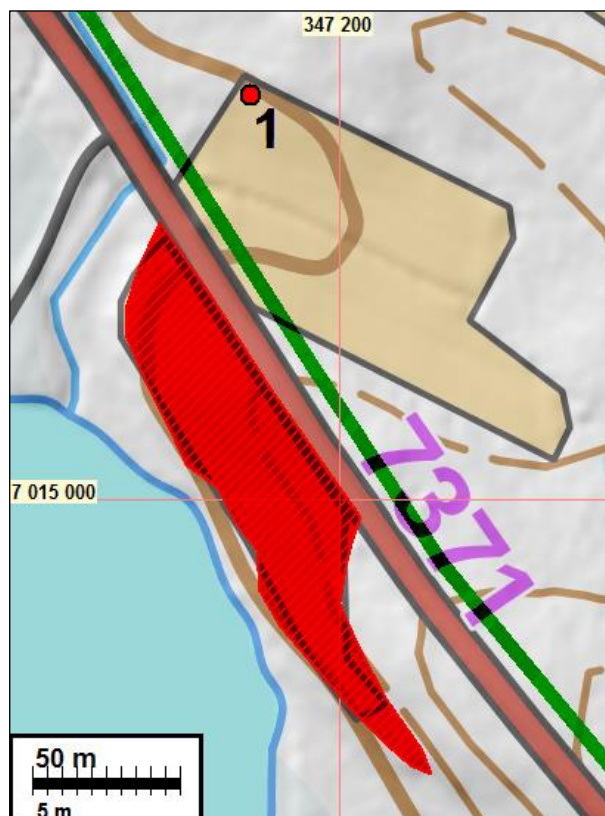
Sepänmaa & Soisalo 2020: Peltorinne, jolla asuinpaikka sijaitsee, on maaperältään hiekkaa ja soraa. Inventointiajankohtana pelto oli nuorella idulla, joten sen pinnalla ei voitu kävellä, mutta ulkoreunalta käsin voitiin hyvin tarkastella pintalöytöjä. Kvartsi-iskoksia oli havaittavissa melko runsaasti eri korkeuksilla koko peltoalueella. Alemmalla, n. 120 m tasolla pellon reunassa on jyrkkä, muutaman metrin pudotus vesijättömaahan. Kvartsi-iskoksia oli melko runsaasti myös pellon korkeimmalla kohdalla, noin 123 m tasolla olevalla tasaisella alueella. Löytöjä ei poimittu talteen.

Heti peltoalueen kaakkoispuolella on jyrkkä mäntyä kasvava rinne, jonka maaperä on hyvin kivinen – ei siis kovin sopiva kivikautisten asuinpaikkojen kannalta. Samoin peltoalueen ja maantien koillispuolella (kaava-alueen ulkopuolella) oleva metsäalue on kivikkoista. Koska muinaisjännöksen laajuuden selvittäminen on välttämätöntä arkeologisissa inventoinneissa, tarkastettiin myös kohdetta vastapäätä, tien koillispuolella, kaava-alueen ulkopuolella oleva peltoalue. Tämä oli osittain Sääksjärven laskujen vesijättömaata tai maaperältään mudansekaista, mutta joillakin kohdin pellon laidoilla oli lajittunutta hiekkaa.

1. Alakohde (N 7015137 E 347170)

Pellon pohjoiskulmauksessa olevalta hiekkaiselta alueelta, löytyi selvä kvartsi-iskos, jota ei otettu talteen. Topografisten seikkojen perusteella kyseinen kvartsi-iskos ei todennäköisesti liity Talvikinlahden kivikautiseen asuinpaikkaan, vaan löytökohdan koillispuolisessa metsässä mahdollisesti sijaitsevaan toiseen asuinpaikkaan.

Vaikutti siltä, että peltoalue oli raivattu vähäkivisimmälle kohdalle – kivikautisten asuinpaikkojen kannalta suotuisimmalle kohdalle. Muinaisjännöksen rajausehdotus tehtiin siis maantien lounaispuolella olevan peltoalueen rajojen mukaan.



Muinaisjännösalueen rajaus punaisella. Tutkimusalueen rajaus vihreällä.

Alakohde 1 punaisella pallolla tutkimusalueen ulkopuolella.



Kivikautisen asuinpaikan aluetta kaakkoon.



Vasen. Kivikautista asuinpaikkaa pellolla. Kuvattu pellon pohjoispuolelta etelään. Oikea. Kivikautista asuinpaikkaa pellon etelälaidalta (kvartsi-iskoksen löytökohdalta) pohjoiseen. Vasemmalla jyrkästi vesijätömaahan laskeva penkka.



Talvikinlahden kivikautiseen asuinpaikkaa liittyvä alakohde - kvartsi-iskoksen löytöpaikka - etualalla lapion kohdalla. Taustalla, tien toisella puolella kivikautinen asuinpaikka. Etelään

3. VINNINKANGAS

Mjtunnus: 934010010
 Status: kiinteä muinaisjäännös
 Ajoitus: kivikautinen
 Laji: asuinpaikat

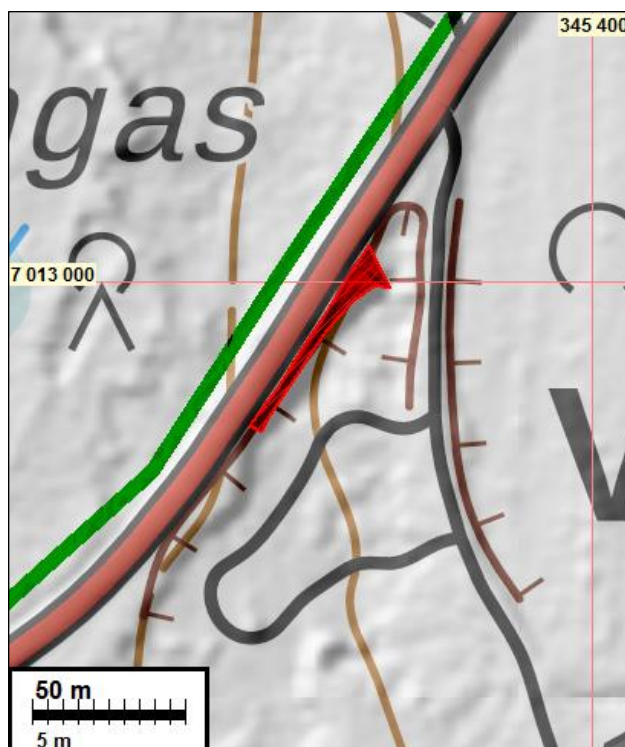
Koordin: N: 7012998 E: 345317 Z: alin: 125,00
 Tutkijat: Kaarlo Katiskoski & Päivi Kankkunen tarkastus 1989, Sepänmaa & Soisalo inventointi 2020

Huomiot: Muinaisjäännösrekisteri: Kohde sijaitsee Sääksjärven lounaisrannalla, Vinni-Veteli maantien itäpuolella, hiekkakuoppa-alueella. Löydöt ovat tieleikkauksesta maantien ja kuopan väliltä, muutaman neliön alalta. Kuopan reunalta ei ole löytöjä.

Sepänmaa & Soisalo 2020: Kohde oli pistemäinen – siis rajaamaton. Alue kokonaisuudessaan, molemmin puolin maantietä on vanhaa hiekkakuoppa-alueita. Pieniä sirpaleita alkuperäistä maanpintaa on säilynyt maantien kaakkoispuolen ja vanhan hiekkakuopan luoteispuolisen leikkauksen välillä, leveydeltään 2 – 10 m ja pituudeltaan n. 100 m matkalla. Leikkaukset olivat kasvaneet umpeen, joten niistä ei saatu uusia havaintoja. Muinaisjäännöspisteiden tienoille ei tehty koekuoppia, mutta yli 30 metrin etäisyydellä siitä tehdyissä koekuopissa havaittiin, että paikoin maanpinnalla oli ehjä podsolimaannos, paikoin maanpinta oli kymmeniä vuosia sitten kuorittu. Löytöjä tai kulttuurikerrosta ei koekuopissa ollut.

Noin 100 m muinaisjäännöspisteestä etelään otetaan edelleen hiekkaa muutaman kymmenen metrin matkalla. Tällä alueella maannos on ehjä. Hiekkakuopan leikkaus tarkastettiin ja sen päälle tehtiin koekuoppia. Merkkejä muinaisjäännöksistä ei tavattu.

Vuoden 1989 tarkastuslöydöt (kvartsi-iskoksia ja – ydin) olivat maantien alle menevässä leikkauksessa, millä perusteella tien alla voi olla säilynyttä kulttuurikerrosta. Tätä seikkaa ei kuitenkaan huomioitu asuinpaikalle rajausta arvioitaessa v. 2020 inventoinnin yhteydessä, koska mitään havaintoja ei tuolta osin saatu. Muinaisjäännösrajaus osoittaa inventointihavaintojen perusteella todetun alueen, jolla muinaisjäännöstä saattaa vielä olla jäljellä. Muinaisjäännös on siis lähes täysin tuhoutunut, mutta jäännöksiä siitä saattaa vielä olla jäljellä kapealla alalla tien reunalla..



Muinaisjäännösalueen rajaus punaisella. Tutkimusalueen rajaus vihreällä.



Vasen. Asuinpaikan maastoa. Säilynyttä asuinpaikkaa hiekkakuopan ja tien välissä. Kuvat etelään.



Vasen. Säilynyttä asuinpaikkaa. Oikea. Asuinpaikan maastoa. Kuvat etelään.



Asuinpaikkaa taustalla – etualalla vanhaa hiekkakuoppaa. Kuvattuna idästä.

4. HIEKKAVAINIO

Mjtunnus: (uusi kohde)
 Status: kiinteä muinaisjäännös
 Ajoitus: kivikautinen, historiallinen
 Laji: asuinpaikka, valmistuspaikka (hiilihauta ja hiilimiilu)

Koordin: N: 7015856 E: 346504 Z: 119 – 122 (asuinpaikka)
 Alakohde 1: Hiilihauta, historiallinen, N 7015850 E 346500

Alakohde 2: Hiilimiilu, historiallinen, N 7015846 E 346506

Tutkijat: Sepänmaa & Soisalo inventointi 2020

Huomiot: Sepänmaa 2020: Sääksjärven pohjoisosassa olevan järven laskuojan suun itäpuolella on hiekkakangasta, joka on osin puhdasta hiekkaa, osin kivikkoista. Noin 120 m mpy korkeustason päällä on hiekkaisen terassin laki, joka pohjoisosassa on noin 1,5 – 2,5 m korkea (laskee vesijättömaahan), etelään mentäessä se loiventuu ja muuttuu epäselväksi – samalla maaperä muuttuu kosteammaksi.

Selvähkön rantaterassin alueella, sen yläreunalta todettiin selviä, hyvälaatuisia kvartsi-iskoksia viidessä koekuopassa. Noin 100 x 50 m:n alueelle tehtiin noin 30 kpl koekuoppia. Kvartsi-iskoksia löytyi ainoastaan kapealta (n. 10 m) kaistaleelta törmän päältä noin 50 metrin matkalta, mutta tulen rapauttamia kiviä havaittiin tätä laajemmalla alueella.

Alue on nuorehkoa mäntymetsää, jonka maapohjaa on muutama vuosikymmen sitten laikutettu (tämä todettiin useassa koekuopassa). Koskematonta maata, jossa on ehjä podsolimaannos on silti laajalti jäljellä.

Alueelta löytyi kivikautisen asuinpaikan lisäksi kaksi historiallisen ajan hiilenvalmistukseen liittyvää jäännettä (alakohteet 1 ja 2):

Alakohde 1 (N 7015850 E 346500). Hiilihauta

Halkaisijaltaan noin 2 m kuoppa, jota kiertää noin 1 m levyinen kehävalli. Kuopan pohjalle tehdyssä koekuopassa oli 20 cm syvyydellä 5 cm paksuinen lievästi hiilensekainen kerros sekoittunutta maata. Tämän koekuopan pintaosassa oli havaittavissa huuhtoutumiskerroksen alkua. Tulkinta: kyseessä on hiilihauta tai heti eteläpuolella olevaan hiilimiiluun (alakohteet 2) liittyvä rakenne, josta on otettu maainesta miilun.

Alakohde 2 (N 7015846 E 346506). Hiilimiilu.

Edellisestä muutama metri etelään on pyöreä kumpumainen, tasalakinen, ruohoa kasvava muodostuma, halkaisijaltaan noin 4 m. Tätä kiertävät pätkittäin alle 1 m leveät ojanpätkät. Tämän lakiosaan tehdyssä koekuopassa oli noin 30 cm paksu hiilen ja nokimaan sekainen kerros. Tulkinta: kyseessä on hiilimiilu historialliselta ajalta.



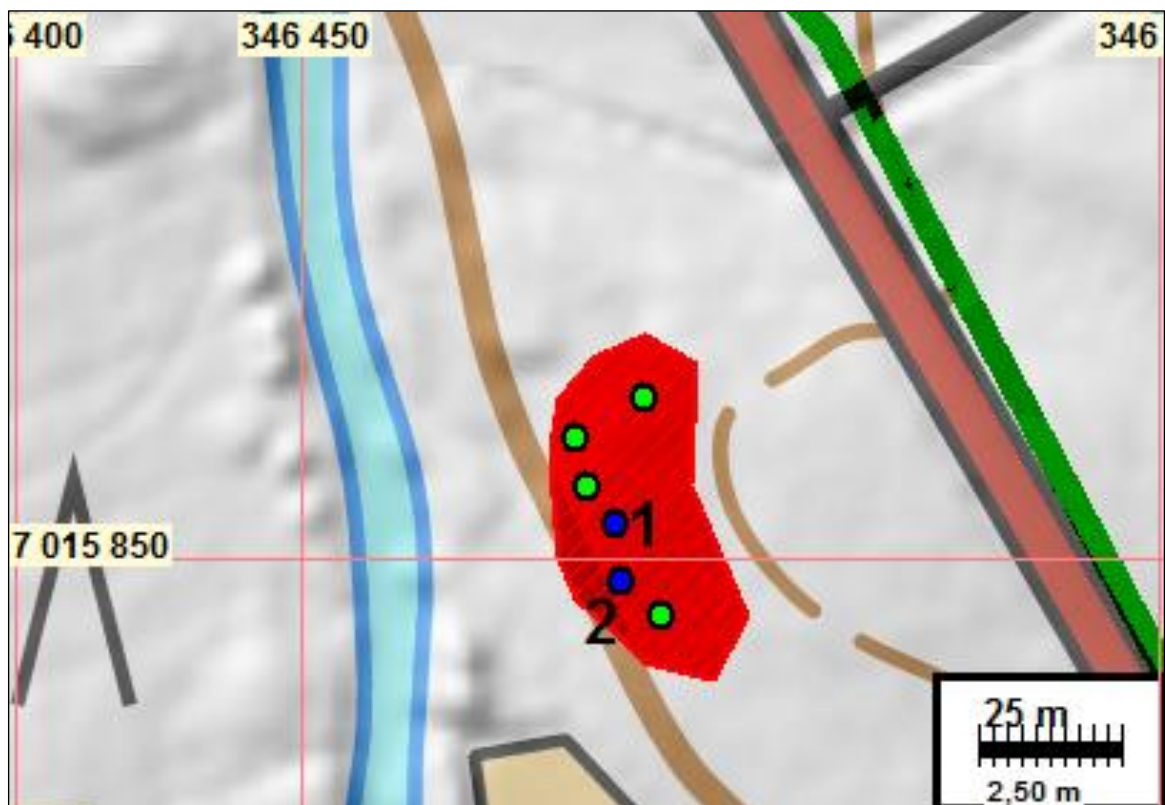
Kivikautisen asuinpaikan pohjoisosaa. Kuvan keskeltä, lapion kohdelle törmän päälle tehdystä koekuopasta kvartsi-iskos. Pohjoiseen.



Alakohde 1. Kivikautisella asuinpaikalla oleva kuoppa. Ilmeisesti historiallisen ajan hiilihauta. Länteen



Alakohde 2. Kivikautisella asuinpaikalla oleva historiallisen ajan hiilimiilu. Lapiomiilun keskellä. Luoteeseen.



Muinaisjäännösalueen rajausta punaisella. Tutkimusalueen rajausta vihreällä. Vihreät pallot kvartsi-iskosten löytökohtia. Siniset pallot 1) hiilihauta ja 2) hiilimiilu.

Mahdollinen muinaisjäännös

2. KAUNISTO

Mjtunnus: 934010009
 Status: mahdollinen muinaisjäännös
 Ajoitus: kivikautinen
 Laji: asuinpaikat

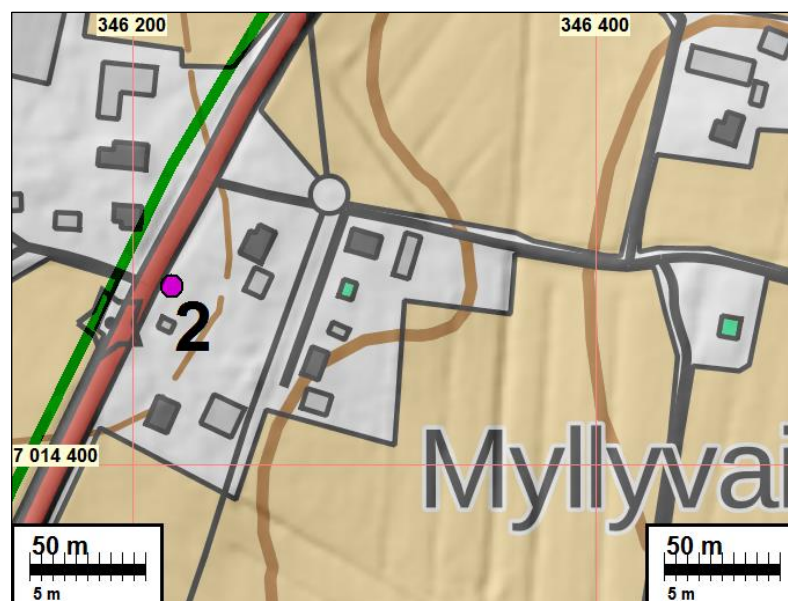
Koordin: N: 7014477 E: 346217 Z: alin: 122,50

Tutkijat: Päivi Kankkunen & Kaarlo Katiskoski tarkastus 1989, Sepänmaa & Soisalo inventointi 2020.

Huomiot: Muinaisjäännösrekisteri: Kohde sijaitsee Sääksjärven länsipuolella, Vinni-Veteli maantien luoteispuolella, Kauniston päärakennuksesta noin 60 m etelään. Paikalta on löytynyt kourutaltoa (Vimpeli-seuran kokoelmat), jonka löytöpaikalta ei kuitenkaan ole asuinpaikkaan viittaavia merkkejä. Löytöpaikalta noin 60 m pohjoiseen on saatu kvartsi-iskos hiekkaperäisestä pienestä pellostä. Mahdollinen asuinpaikka voi jatkua piha-alueille ja rakennusten paikalle sekä tien alle.

Sepänmaa 2020: Muinaisjäännöskoordinaatti osoittaa (ilmeisesti) kvartsi-iskoksen löytöpaikkaa, kourutaltoa on paikalta runsaat 60 m eteläkaakkoon. Löytöalueet ympäristöineen ovat rakennettuja talojen pihapiirejä, lähiympäristössä on myös teitä ja peltoja – pellot olivat tarkastusajankohtana kasvulla. Pihapiirejä ja kasvulla olevia peltoja ei koekuopitettu, joten uusia havaintoja ei saatu.

Löytöalue on itään pistävän niemimäisen hiekkamuodostuman itäosassa. Löytöjen, maaperän, korkeussuhteiden ja topografian perusteella alueella voi hyvinkin olla kivikautinen asuinpaikka (tai useampia). Nykyisten kriteerien perusteella kohdetta ei kuitenkaan voitane pitää varmuudella kiinteänä muinaisjäännöksenä. Ehdotamme siis kohteen statukseksi ”mahdollinen muinaisjäännös” (tai vaihtoehtoisesti kaksi kivikautista hajalöytöpaikkaa).



Kourutaltan löytöpaikka sinipunaisella pallolla. Tutkimusalueen rajausta vihreällä.

Kuvia

Sääksjärven itärantaa. Etelään.



Peltoaluetta Järviahon tienoilta kohti Sääksjärven itärantaa. Länsilounaaseen.



Vasen. Sääksjärven vanhaa rantaterassia Myllyvainion uimarannan tuntumassa. Lounaaseen. Oikea. Myllyvainion aluetta. Itä-kaakkoon.



Oikea. Sääksjärven laskujoen kynnyksen länsipuolella olevaa kumpuilevaa hiekkamoreeniimaastoa. Kumpuilu johtuu siitä, että alueelle on läjitetty joen perkauksien yhteydessä maamassoja 1930–40 -lukujen järvenkuivatushankkeiden yhteydessä. Kaakkoon. Vasen. Hiekkavainion kivikautisesta asuinpaikasta 100–200 m etelään olevaa uutta hakkuualueita. Alue on vaihtelevan kivikkoista hiekkamoreenia, maanpinta myös vesijättömaan yläpuolella pääosin kosteaa, turpeensekaista. Eteläkaakkoon.