

VIMPELIN KUNTA

Sääksjärven ROYK:n rakennusinventointi ja maisemaselvitys

Raportti (luonnos)

Sisällysluettelo

1	Johdanto.....	1
1.1	Käytetyt menetelmät.....	1
1.2	Sijainti.....	1
2	Maankäytön historia.....	4
2.1	1400-1700 -luvut.....	4
2.2	1800-luku.....	6
2.3	1900-luku.....	10
3	Maisema.....	13
3.1	Suurmaisema.....	13
3.2	Lähimaisema.....	14
3.3	Maisemarakenne.....	15
3.4	Maisemakuva.....	16
3.4.1	Maiseman solmukohdat.....	16
3.4.2	Tärkeät näkymät.....	17
3.4.3	Maamerkit.....	22
3.4.4	Maisemapuut, puukujanteet ja -rivistöt.....	23
3.4.5	Voimakkaat reunavyöhykkeet ja maisemassa hahmottuvat rinteet.....	24
3.4.6	Viehättävät tieosuudet.....	26
3.4.7	Miellyttävät maisematilat.....	26
3.4.8	Heikosti jäsentyneet alueet.....	28
3.4.9	Häiriötekijät maisemassa.....	29
3.5	Maankäytölliset suositukset maiseman näkökulmasta.....	30
3.5.1	Tärkeät vesistönäkymät.....	31
3.5.2	Tärkeät kylä- ja peltonäkymät.....	31
3.5.3	Puukujanteet ja rivistöt.....	31
3.5.4	Voimakkaat reunavyöhykkeet.....	31
3.5.5	Viehättävät tieosuudet.....	32
3.5.6	Heikosti muutoksia sietävät alueet.....	32
4	Rakennetut kulttuuriympäristöt.....	33
4.1	Valtakunnallisesti ja maakunnallisesti merkittävät rakennetut kulttuuriympäristöt.....	33
4.2	Aiemmat inventoinnit ja selvitykset.....	34
4.3	Inventointikohteet.....	35
4.3.1	Ylitupa, 934-403-5-47, sr-1.....	35

Kervinen Minttu;Virkkala Julia

18.12.2020

4.3.2	Sääksjärven entinen kansakoulu, 934-403-4-246, sr-2	38
4.3.3	Niemitalo, 934-403-4-268, sr-2	41
4.3.4	Sääksjärven entinen järjestöalo, 934-403-4-142, sr-2	44
4.3.5	Niemiaho, 934-403-4-232, sr-2	47
4.3.6	Sääksjärven entinen osuuskauppa, 934-403-4-102, sr-1	50
4.3.7	Pyhälahden kauppa, 934-403-4-70, sr-2	53
4.3.8	Kaisantupa (Sääksjärvi), 934-403-5-126, sr-1	56
4.3.9	Taavetti Järvenpään talo, 934-403-4-14, -	59
4.3.10	Södervik (Anttila), 934-403-1-130, sr-2	62
4.3.11	Rinne, 934-403-4-258, sr-2	65
4.3.12	Mäkelä, 934-403-5-83, sr-1	68
4.3.13	Rantalahti, 934-403-5-106, sr-1	71
4.3.14	Joel Lassilan talo, 934-403-4-45, -	74
4.3.15	Pikku-Mäki, 934-403-4-176, sr-2	77
4.3.16	Puunappan alue.....	80
5	Yhteenveto	84
6	Lähteet	86

- Liitteet:**
- Liitekartta 1: Maisemarakennekartta
 - Liitekartta 2: Maisemakuva
 - Liitekartta 3: Maankäytölliset suositukset maiseman näkökulmasta

18.12.2020

Sääksjärven ROYK:n rakennusinventointi ja maisemaselvitys

1 Johdanto

Rakennusinventointi ja maisemaselvitys on tehty Vimpelin Sääksjärven rantaosayleiskaavaa varten. Työn tilaajana on Vimpelin kunta ja työtä on ohjannut kunnasta tekninen johtaja Ville Karjalainen. Selvityksen on tehnyt arkkitehti SAFA YKS-548 Minttu Kervinen apunaan arkkitehti SAFA Julia Virkkala. Kervinen on vastannut maastokäyntien suorittamisesta ja vastannut selvityksen maisemaosuudesta sekä inventoitavien rakennuksien valinnasta sekä niiden kohdekuvausten, arvotuksen ja suositusten laatimisesta. Virkkala on vastannut rakennusinventoinnin kohdekuvausten, arvotuksen ja suositusten laatimisesta.

Rakennusinventointi on tehty yleiskaavoitusta varten tarvittavalla tarkkuudella ja siinä selvitetään tiedot tarkastelualueen rakennuskannan kulttuurihistoriallisista arvoista. Inventoinnin perusteella varsinaisen kaava-työn yhteydessä kaavoittaja merkitsee kohteiden arvot mahdollisina suojelumerkintöinä ja määräyksinä kaavaan.

Laaditun maisemaselvityksen tavoitteena on tuoda esille kaava-alueen merkittävät ja arvokkaat maisema-alueet sekä maisemallisesti merkittävät kohteet ja alueet, joilla maisema tulee ottaa huomioon alueen suunnittelussa. Maisemallisesti merkittävät kohteet on esitetty kartalla.

1.1 Käytetyt menetelmät

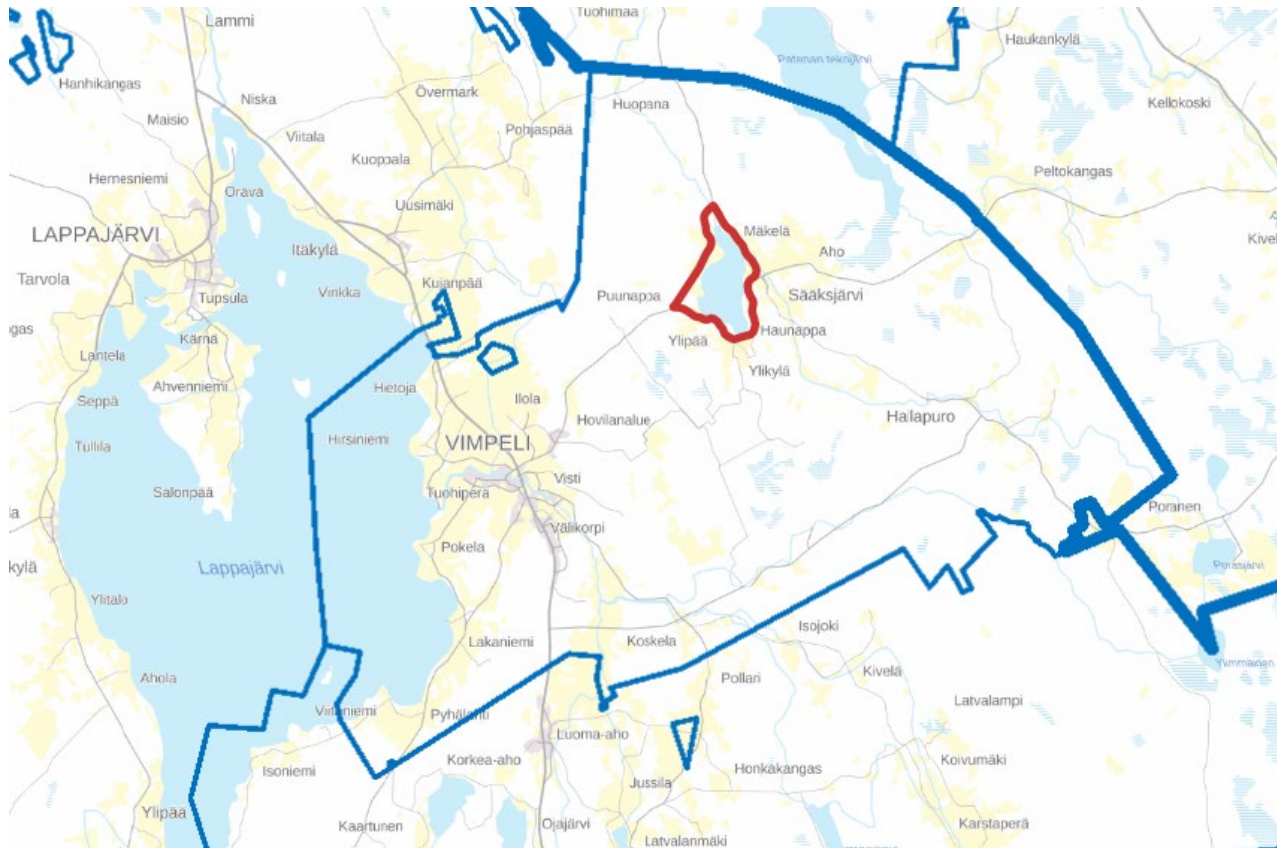
Selvitysten lähtöaineistona on käytetty alueen karttoja, paikkatietoaineistoja, ilmakuvia sekä alueelta otettuja valokuvia. Alueelle on tehty maastokäynti 30.4.2020. Raportin valokuvat on kuvannut Minttu Kervinen, ellei toisin mainita.

Selvitysalueen läheisyyteen sijoittuvat valtakunnalliset, maakunnalliset ja paikalliset aikaisemmin arvotetut ja inventoidut maisemallisesti ja kulttuurihistorialliset arvokkaat kohteet on selvitetty Museoviraston RKY-aineistosta ja muinaisjäännösrekisteristä, maakunnallisista selvityksistä, Etelä-Pohjanmaan KIOSKI-tietokannasta sekä kunnasta.

1.2 Sijainti

Selvitysalue sijaitsee noin 9 km Vimpelin keskustasta koilliseen. Vimpelin kunta sijaitsee Etelä-Pohjanmaan maakunnan pohjoisosassa rajautuen Keski-Pohjanmaan maakuntaan. Selvitysalue käsittää Sääksjärven ympäristön rajautuen järveä kiertäviin teihin. Etelässä ja kaakossa selvitysalueetta rajaa Sääksjärventie, koillisessa Vanhanpihantie ja luoteessa Tuomaalantie. Sääksjärven kylä sijoittuu järven itärannalle.

18.12.2020



Kuva 1. Selvitysalue sijaitsee noin 9 km Vimpelin keskustasta koilliseen. Kuvassa selvitysalue on osoitettu punaisella rajauksella, kunnan rajat ohuella sinisellä viivalla ja maakuntaraja paksulla sinisellä viivalla. Kuvalähde: MML, <https://www.p2.ymparisto.fi/KarpaloSilverlight/>

18.12.2020



Kuva 2. Selvitysalue rajautuu Sääksjärveä kiertäviin teihin, joiden etäisyys rantaviivasta vaihtelee n. 50 metrin ja n. 700 metrin välillä. Sääksjärven kylä sijoittuu järven itärannalle. Osa kylästä jää selvitysalueen ulkopuolelle. Kuvälähde: MML, <https://www.p2.ymparisto.fi/KarpaloSilverlight/>

18.12.2020

2 Maankäytön historia

2.1 1400-1700 -luvut

Perimätiedon mukaan Sääksjärven Puunappa on asutettu 1400-luvulla. Perimätieto kertoo traagisen tarinan so-taan lähtöä pakoilleesta miehestä perheineen. Ensimmäiset kirjalliset tiedot pysyvästä asutuksesta Vimpelissä ja Sääksjärvellä on 1540-luvulta maakirjoissa, joissa mainituista kolmesta talosta pinta-alaltaan isoin on Säxjäv. Oletettavasti tilat on asutettu jo 1400-luvun puolella. Talo sijaitsi ilmeisesti Sääksjärven luoteisrannalla nykyisen Rantalalan lähistöllä. Tila jaettiin 1570-luvulla ja viljelysmaat olivat tuolloin pääasiassa järven itäpuolella, nykyisen Vanhapihan seutuvilla. Länsipuolisen talon nimeksi tuli Lill-Saxjäv ja itäpuolisen Stor-Säxjäv.

Talojen viljelykset sijoittuivat niiden lähiympäristöön. Niityt olivat viljelysten läheisyyteen sijoittuvia kosteampien paikkojen luonnonniittyjä. Myös soita niitettiin heinää. Taloilla on luultavasti myös ollut myös kaskia ja kytöviljelmiä metsissä. Kytöviljely kuitenkin kiellettiin Suomessa 1700-luvulla sen köyhdyttäessä maaperän pitkäksi aikaa. Kieltoa toteltiin vaihdellen. Kydöttämällä puolestaan viljeltiin nevasoita. Oletettavasti Sääksjärven ympäristön alavista pelloista suurta osaa on viljelty alkuun juuri kydöttämällä. Kydöttäminen alkoi yleistyä Etelä-Pohjanmaalla jo 1600-luvulla. Kydötyksessä suo ensin kuivattiin ojittamalla. Kuivatus saattoi kestää kymmenenkin vuotta. Maaperän ollessa riittävän kuivaa kaivettiin juurakat ja kannot esille ja ne poltettiin suon pintakerroksen kanssa ravinteikkaaksi tuhkaksi. Kydöillä viljeltiin ensimmäisenä vuonna ruista ja muutamana seuraavana vuonna kauraa. Tämän jälkeen suo jätettiin heinittymään niityksi. 1700-luvun lopulla menetelmä kehittyi niin, että soille ajettiin hiekkaa ja savea maanparannusaineeksi, jonka jälkeen suo poltettiin. Soiden kydötys levisi Etelä-Pohjanmaalta pohjoista kohti. Keski-Pohjanmaalla se omaksuttiin 1800-luvun alussa. Maatalouden muutosten myötä kydöttämisestä alettiin kuitenkin luopua 1800-luvun lopulla etelästä alkaen.

Maisemaa on muokannut myös tervanpoltto Sääksjärvenkin ympäristössä. Ruotsin kehittyessä Itämeren ympäröiväksi suurvallaksi se tarvitsi runsaasti sotalaivoja. Puulaivojen aikana tervaa tarvittiin sekä laivojen että niiden köysistöjen tervaamiseen. 1600-luvun alussa tervanpoltoon sopivat metsät alkoivat jo loppua Pietarsaaren ympäristöstä, joten tervaa alettiin polttaa ylempänä vesireittien varrella ja lopulta Keski-Suomessa asti. Tervanpoltto Vimpelissä jatkui 1800-luvun lopulle asti. Esimerkiksi Storsäxjärven talo vei ainakin yhtenä vuonna Pietarsaaren myytäväksi 260 tynnyrillistä tervaa. Vimpelissä olevien maanomistustensa lisäksi talo poltti tervaa myös Perhossa, Soinissa, Lehtimäellä ja Karstulassa. Samana vuonna Sääksjärvellä tervaa möivät myös Lillstrang, Lillsääksjärvi ja Storstrang kaikki n. 40-60 tynnyrillistä. Tervanpoltto vaurastutti alueen talollisia, mikä heijastui usein talojen rakennuskantaan.

Claes Claesson on laatinut Etelä-Pohjanmaasta lääninkartan 1650-luvulla. Kartta kuitenkin rajautuu Lapuanjokeen, joten Ähtävänjoen reitille sijoittuva Lappajärvi ei näy kartassa. C.C. Mört laati 1709 Pietarsaaren pitäjänkartan, joka ulottuu Lappajärvelle asti. Siinä on merkitty asutusta hajanaisesti pitkin Lappajärven rantoja tiheimmän asutuksen sijoituessa Lappajärven pohjoisrannalle sekä Vindalan kylään (nykyinen Vimpeli). Vindalasta johtaa tie tai polku Sääksjärvelle, jonka itä- ja länsirannalle on merkitty talot niitä kuitenkaan nimeämättä. Nils Röringin pitäjänkartassa vuodelta 1770 Sääksjärvelle on myös merkitty kaksi taloa. Lounaisrannalla on Södervik ja itärannalla Säxjäv.

18.12.2020



Kuva 3. Ote Claes Claessonin Etelä-Pohjanmaan lääninkartasta vuodelta 1650. Kartta kattaa Lapuanjoen ympäristön, muttei enää Ähtävänjokivartta. Lappajärvi sijoittuisi kartalla Kauhavasta itään. Kuvälähde: https://jyx.jyu.fi/dspace/bitstream/handle/123456789/24609/mh%20105%2056m%204r%20kuortane%201650_2.jpg



Kuva 4. Ote C.C. Mörtin Pietarsaaren pitäjänkartasta vuodelta 1709. Sääksjärvelle johtaa tie tai polku nykyisestä Vimpeleistä (kartalla Vindala) ja Sääksjärven itä- ja länsirannalla on yksi talo, joita ei ole nimetty. Itärannalle merkitty talo sijaitsee nykyisen Vanhakylän tietämillä. Länsirannan talo sijaitsee ehkä nykyisen Lahtelan tietämillä, siis selvästi etelämpänä kuin nykyinen Rantala, jonka tietämillä Sääksjärven ensimmäinen talo on ilmeisesti sijoittunut. Kuvälähde: <https://expo.oscapps.jyu.fi/s/vanhakartta/item/50282>

18.12.2020

2.2 1800-luku

1700-luvun lopussa laaditussa Hällströmin kartastossa asutus Sääksjärven ympärillä on selvästi lisääntynyt. Lill Sääksjärvi sijaitsee Sääksjärven luoteisrannalla. Lounaisrannalle on merkitty kaksi taloa, joista toinen on nimetty Södervikiksi ja toinen Sääksjärveksi. Järven etelärannalle on merkitty Löfnabb. Koillisrannalla nykyisen Vanhakylän paikalla on kaksi nimeämätöntä taloa. Karttaan ei ole merkitty tiestöä, mutta pitäjänrajat on piirretty. Lappajärvi ympäristöineen kuului Pedersören pitäjään.

Vaasan läänin itäosaa kuvaavassa luultavasti Venäjän topografikunnan laatimassa kartassa vuodelta 1817 Sääksjärven ympäristöön on merkitty 7 taloa. Järven lounaisrannalla on yksi talo, etelärannalla kaksi taloa ja itärannalla nykyisen Vanhakylän tietämillä kolme taloa. Lisäksi länsirannalle hieman etäämmälle rannasta on merkitty yksi talo.



Kuva 5. Ote Hällströmin kartastosta Vaasan läänistä vuodelta 1798. Sääksjärven ympäristöön on merkitty viisi taloa, joista osa on myös nimetty. Kuvälähde: <http://timomeriluoto.kapsi.fi/KARTAT/>

18.12.2020



Kuva 6. Venäläinen Vaasan läänin itäosaa kuvaava kartta vuodelta 1817. Sääksjärven ympäristöön on merkitty seitsemän taloa, joista osa on myös nimetty. Kuvallähde: <http://timomeriluoto.kapsi.fi/KARTAT/>

1800-luvun puolivälissä koottiin lääneittäin pitäjänkartasto. Kustannusten säästämiseksi kartoituksessa käytettiin pohjana isojaon maanmittausten yhteydessä toimitettuja geometrisiä karttoja. Puutteellisen ja vanhentuneen karttamateriaalin takia jälkikäteen tehtiin useita täydennysmittauksia. Karttoja ei painettu ja ne olivat vain virkamiesten käytössä. Maanmittaushallitus ylläpiti kartastoa ja teki karttoihin korjauksia aina, kun tietoja olosuhteiden muutoksista virastoon saatiin. Pitäjänkartastossa esitetään paitsi asutus ja tiestö myös pellot, niityt, suot, metsät ja kalliot.

Pitäjänkartassa Sääksjärvelle on merkitty Tuomalan (Lillsäxjärven) talo järven luoteisrannalle. Talon ympäristössä on rannan myötäinen pelto ja niittyä aivan rannassa. Peltoa ja niittyä on myös talon eteläpuolisella niemellä nykyisen Niemelän ympäristössä sekä nykyisen Lahtelan ympäristössä rannan ollessa muuten suoksi merkittyä. Tuomalaan johtaa etelästä tie, joka seurailee nykyisen Tuomalantien linjausta. Tie päättyy Tuomalaan.

Nykyisen Vanhapihan tietämille on merkitty Lassilan (Storsäxjärven) talo. Talon ympärillä on rantaan asti ulottuva peltoaukea Porasenojen alavien rantojen ollessa niittyä. Lassilaan tulee idästä tie, joka kääntyy Lassilan kohdalla n. 90 astetta Sääksjärvenrannan myötäiseksi jatkuen pohjoiseen Sääksjärvestä laskevalle Porasenoelle.

Sääksjärven laskevan Porasenojen eteläpuolelle on merkitty kolme taloa nimellä Säxjärvi (Storsäxjärvi). Talosta kaksi sijoittuu nykyisen Väkiparran tietämille ja eteläisin sijaitsee Särvinmäen pohjoispäässä nykyisen Niemitalon tietämällä. Talojen ympäristössä ja Särvinmäen länsi- ja itärinteellä on peltoja. Aivan Sääksjärven ranta on ollut niittyä. Asutuksen ympäristön soita on osoitettu sekä vihertävällä, ruskealla ja sinertävällä väriyksellä. Sinisellä on osoitettu Hautakankaanneva ja Hyöveijinneva, jotka ovat avointa suota vielä 1950-

18.12.2020

luvun peruskartassa. Vihertäväksi ja ruskeiksi merkittyjen soiden eroa on vaikeampi tulkita, vihreällä on ehkä merkitty avoimempia ja ruskealla puustoisempia soita tai sitten väritys kuvastaa mahdollisuuksia hyödyntää suoaluetta maataloudessa. Sääksjärven taloille johtaa tie Särvinmäen laen kautta jatkuen kaakkoon.

Sääksjärven etelärannalle on pitäjänkartassa merkitty kolme taloa, joista rannan tuntumassa oleva on nimetty Lehtimäeksi ja eteläisimmät kaksi taloa on merkitty nimellä Elgland. Lehtimäen ympärillä on pienehkö pelto ja rannassa niitty. Elglandin ympärillä on myös peltoa sekä Hautakankaannevan reunalla niittyjä. Taloja yhdistää tie, joka jatkuu kaakkoon. Niittyä on myös nykyisen Haunapan ympäristössä Sääksjärven rantojen ollessa muuten suoksi merkittyjä.

Karttaan on myöhemmin piirretty Sääksjärven kiertävät tiet. Järven länsirannalla tie noudattelee nykyisen Tuomalantienlinjausta kiertäen kuitenkin Tuomalan nykyistä tielinjausta länempää. Sääksjärven koillisrannalla tie myötäilee järven rantoja kaartuen kuitenkin nykyisen Pohjoispään paikkeilla nykyistä linjausta idemmäksi. Tie tekee mutkan itää kohti seurailleen nykyistä Pilpakantien linjausta. Pohjoispään tietämillä tie on haarautunut rantaa myötäillen kohti Sääksjärven taloja ja nykyisen Sääksjärventien linjausta myötäillen Lehtimäen ohi päättyen nykyisten Sääksjärventien ja Hautalantien risteykseen. Sääksjärvelle on hahmoteltu myös toinen tielinjaus, joka kiertää Sääksjärven kylän itäpuolelta. Kylän kohdalla haarautuu kaakkoon tie, joka seurailee nykyisen Hallapurontien linjausta.

Nykyisen Vinnin ympäristö Puunapasta Vähäjärvelle on eri kartoittajan piirtämä. Se on selvästi tarkemmin piirretty ja siihen on merkitty myös tilusten rajat, jotka ovat hahmotettavissa nykyiseltäkin kiinteistörajakartalta pääpiirteissään. Tilukset on merkitty yhdeksällä eri tilanumerolla. Vinnille on merkitty useita taloja. Nykyisen Anttilan paikalla on Yliseksi nimetty talo ja sen pohjoispuolella Södervik -niminen talo. Niiltä lähtee kohti lounasta tie, joka seurailee nykyisen Mustikkamaantien linjausta. Tien varressa nykyisen Alasen eteläpuolelle on merkitty Kujala -niminen talo. Nykyisten Sääksjärventien ja Hautalantien risteuksen eteläpuolella on Järvelä -niminen talo. Taloja ympäröi yhtenäinen, rantaan asti ulottuva peltoaukea. Myös nykyinen Hautala on merkitty karttaan. Hautalan pohjoispuolella on talon peltoaukea. Hautalantien ympäristö on merkitty vaalealla vihreällä alueen ollessa luultavasti kydöttämällä viljelyksessä.

Vinnin ja Puunappan välinen alava alue on merkitty suoksi. Suon keskellä on muutamia vaalean vihreällä merkittyjä, luultavasti kydöttämällä viljelyksessä ollutta maata. Suon reuna Puunappan niemellä on myös merkitty samoin. Niemen koillisranta on merkitty pelloksi. Kartasta päätellen Puunappan niemi on asutettu vasta isojaon jälkeen. Maat Puunappassa on jaettu kolmelle eri talolle.

Isojako aloitettiin Pohjanmaalla 1750-luvulla sitä mukaa, kun yksikin maanomistaja kylässä sitä vaati. Toimituksella pyrittiin korvaamaan entinen sarkajako kullekin talolle kuuluvilla yhtenäisemmillä pelloilla ja niityillä. Isojaon yhteydessä myös entiset kylittäin yhteisomistuksessa olleet metsät jaettiin taloille. Isojako tehosti näin sekä viljelyä että metsien käyttöä. Isojako myös helpotti talojen jakamista ja torppien perustamista. Isojaon myötä asutus usein hajaantui, kun talot muuttivat entisistä ryhmäkylistä omien viljelystensä äärelle. Asutus myös laajentui perustettavien torppien ja tilojen halkomisten ja jakamisten myötä. Isojakotoimitukset kestivät pitkään vaatiessaan ensin kartoituksen ja sitten varsinaisen jakotoimituksen, josta saatettiin riidelläkin. Jälkitoimituksia saatettiin tehdä vielä 1900-luvullakin.

Vimpelissä uusien torppien määrä jäi vähäiseksi. Torppia perustettiin lähinnä sukulaisille ja niiden tarvetta vähensi se, että mikäli tilaa ei jaettu sisarusten kesken osa sisaruksista jäi kotitaloonsa saamatta sitä nimiinsä. Vimpelin historian (2009) mukaan Vimpelissä oli vuonna 1810 kolme torppaa ja vuosisadan puolivälissä korkeintaan 40 torppaa. Talojen määrä sen sijaan kasvoi selvemmin. Vuonna 1810 taloja oli 35, vuonna 1850 100 ja vuonna 1865 jo 153.

18.12.2020

Venäjän topografiakunta laati 1870-luvulla Suomen kattavan ns. Strelbitskin kartaston. Siinä Sääksjärven ympäristöön on merkitty 10 taloa. Järven luoteisrannalla Tuomalan ympäristössä on kolme taloa. Yksi talo on nykyisen Lahtelan paikkeilla. Järven lounaisrannalle on merkitty yksi talo (Södervik) ja etelärannalle kolme taloa. Itärannalle on merkitty yksi talo sekä nykyisen Vanhakylän tietämille että Sääksjärvelle.

Kuortaneen kihlakunnan kartassa vuodelta 1902 asutus, viljelykset ja niityt esitetään pitäjänkartan pohjalta kartan tuomatta uutta tietoa Sääksjärven asutuksesta tai viljelyksistä.



Kuva 7. Vasemmalla ote 1800-luvun puolivälin pitäjänkartastosta. Kartta on koottu aiemmasta karttamateriaalista, jota on saatettu täydentää täydennysmittausten aineistolla. Karttaan on lisäksi piirretty myöhemmin uusia tielinjauksia. Oikealla tulkinta pitäjänkartassa esitetyistä viljelyksistä ja niityistä, tieverkostosta ja talon paikoista. Kuvälähde: <http://diqi.narc.fi/diqi/> ja Kuvälähde: MML, <https://www2.ymparisto.fi/KarpaloSilverlight/>

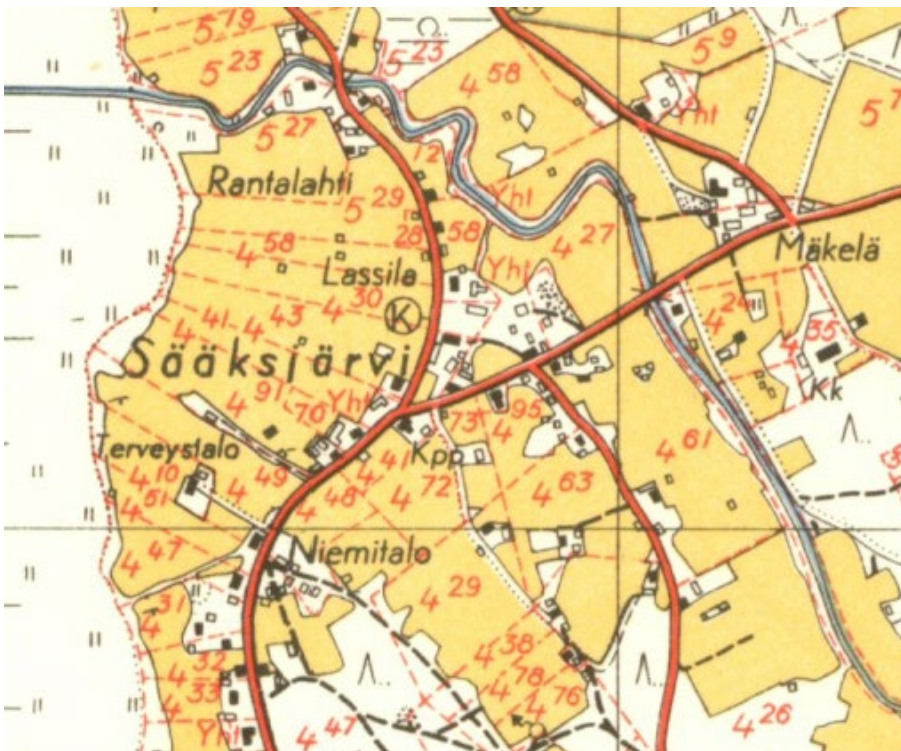
18.12.2020

2.3 1900-luku

Sääksjärven kylälle oli saatu kansakoulu 1890-luvun puolivälissä. Se sijoittui Nimitalon maalle talon ja rannan väliin. 1950-luvun alussa Sääksjärvelle valmistui uusi koulurakennus kansakoulua varten Perhoon vievän tien varteen tarkastelualueen itäpuolelle. Vanhasta koulurakennuksesta tuli terveystalo. Suomen itsenäistyttyä myös Vinnille perustettiin koulu. Koulurakennus sijoittui hieman tarkastelualueen eteläpuolelle ja valmistui vuonna 1922. Uusi koulurakennus Vinnille valmistui vuonna 1962.

Koulujen lisäksi kylien elämää vilkastutti 1900-luvun alussa yhdistystoiminta. Sääksjärvellä toimi mm. maa-miesseura, pienviljelijäin liitto, nuorisoseura, työväenyhdistys ja urheiluseura. Nuorisoseuralla ja työväenyhdistyksellä oli myös omat seurantalonsa Sääksjärven kylällä.

Kauppatoiminta Sääksjärvellä oli alkanut jo 1870-luvulla Tuomalassa ja Mäkelässä sijainneista ”kammarikauppoista”. Tuomalassa kauppa ei toiminut kovin pitkään, mutta Mäkelässä Perhoon vievän tien varrella oli kaupapuoti 1920-luvulle asti. Muitakin pieniä kauppia toimi eri puolilla Sääksjärveä. Vuonna 1917 perusti Vimpelin osuuskauppa myymälän Sääksjärvelle. Oma kaupparakennus valmistui vuonna 1921. Osuuskaupan uusi myymälä valmistui vuonna 1952 tien toiselle puolelle. Myös Lapuan työväenliikkeen osuuskauppa perusti myymälän Sääksjärvelle. Tämä osuuskauppa muutti nimensä osuusliike Laajaksi, osti oman tontin Keskitalon tilalta ja rakensi oman myymälärakennuksen vuonna 1942. Kauppa lopetti toimintansa vuonna 1977. Pyhälahden kauppa aloitti toimintansa 1920-luvun puolivälissä. Kauppa perustettiin entiseen kahvila- ja leipomorakennukseen, jota laajennettiin 1930-luvulla kahteen otteeseen sekä vielä 1940-luvun lopulla. Kauppa toimi 2000-luvulle asti samalla paikalla.



Kuva 8. Ote vuoden 1954 peruskartasta Sääksjärven kylältä. Sääksjärven entinen koulu näkyy kartalla Terveystalona ja uusi koulu kartan itälaidalla. Kuvälähde: <http://vanhatpainetutkartat.maanmittauslaitos.fi/>

18.12.2020

Suomen itsenäistyttyä säädetyn torpparilain (135/1918) ja Lex Kallion myötä entiset torpat alkoivat itsenäistyä 1920-luvulla. Lakien myötä perustettiin myös uusia asutustiloja. Sääksjärveltä olevan kartta aineiston perusteella asutuslaeilla ei ilmeisesti ollut kovin suurta merkitystä tarkastelualueen asutukselle.

Sääksjärvikirjassa (1992) olevan kartan mukaan Vanhakylässä on ollut 1920-30 -luvuilla 7 taloa. Talojen talousrakennukset ovat reunustaneet Vanhapihantietä, ja asuinrakennukset ovat sijainneet rivissä lähempänä rantaa. Navetat, tallit ja aitat sijoittuivat asuinrakennusten ja talousrakennusten väliin. Järven ja asuinrakennusten välissä on puolestaan ollut avointa peltoa, niittyä tai laidunta ja kylän kaksi tuulimyllyä. Rannassa sijaitsevat muutamia saunoja. Talojen riihet sijaitsivat Vanhapihantien toisella puolella.

Sääksjärvikirjassa (1992) olevan kartan mukaan Sääksjärven kylän asutus puolestaan keskittyi 1920-30 -luvuilla Vanhapihantien ja Peltokankaantien väliin. Vanhapihantien ja järven välissä ei ollut asutusta, mutta Sääksjärventien ja järven välissä oli osuuskauppa ja Pyhälahden kauppa. Tiheää asutusta oli myös tarkastelualueen itäpuolella Perhon suuntaan johtavan tien varrella Ahon suunnalla.

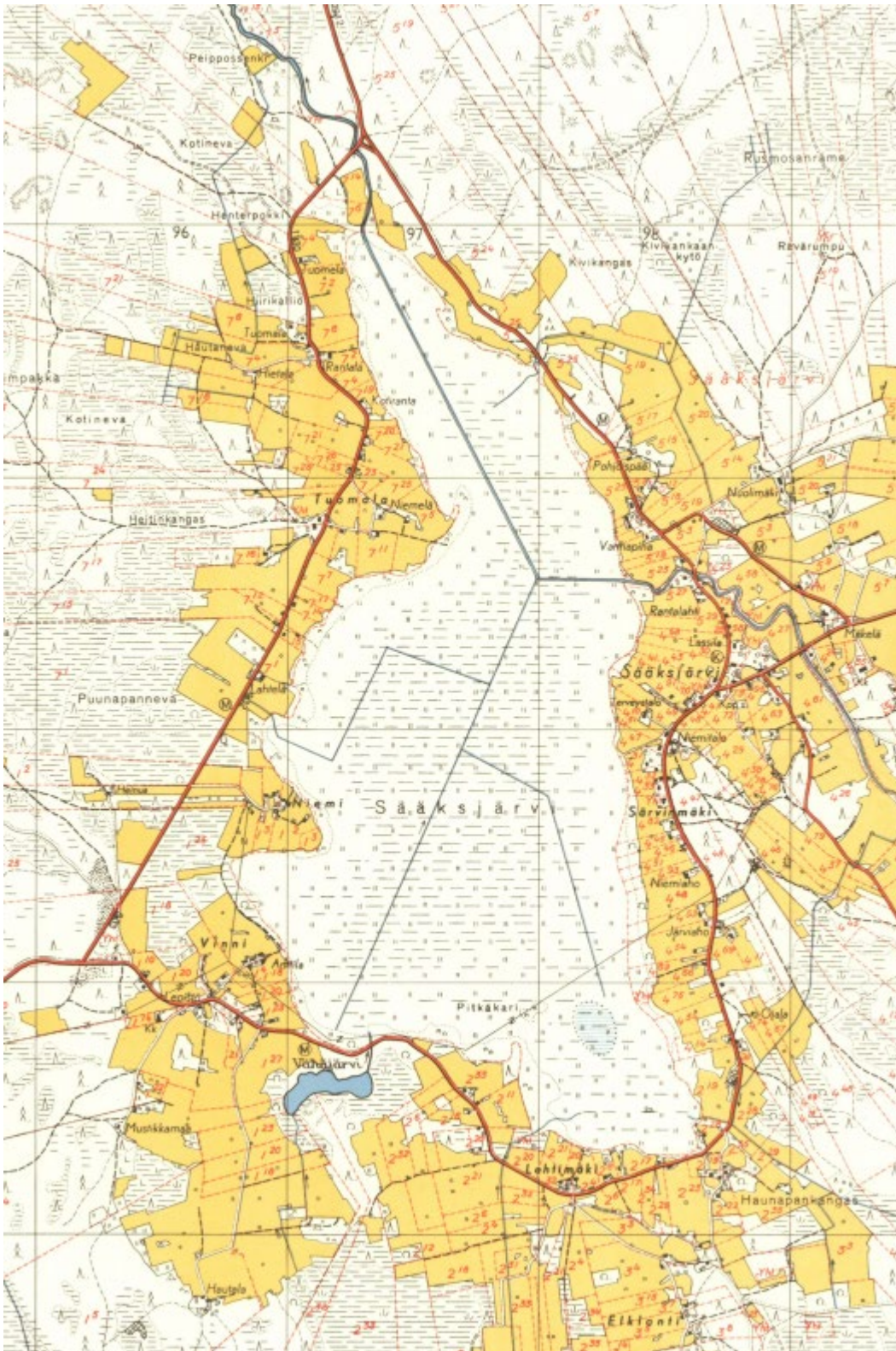
Etelä-Pohjanmaasta on laadittu maaperäkartta 1940- ja 1950 -lukujen taitteessa. Maaperätutkimukset on lopetettu vuonna 1948. Taustakarttana maaperäkartassa on käytetty Maanmittaushallituksen Yleiskarttaa. Kartta on painettu vuonna 1953. Taustakartta on luultavasti jonkin verran vanhempi ja kuvastaa asutusta Sääksjärvellä ennen toista maailmansotaa. Siinä Tuomalan ympäristöön on merkitty 7 taloa, Vinnille n. 7 taloa ja nykyisen Lahtelan tietämille 2 taloa. Lehtimäen ympäristöön on merkitty 3-5 taloa sekä Haunapalle kaksi taloa. Elgland on myös merkitty. Särvinmäen kupeessa on n. 5 taloa ja Sääksjärven ja Vanhakylän tietämällä useita taloja.

Toisen maailmansodan jälkeen asutus tiheni, kun Karjalan evakot ja rintamamiemiehet asutettiin, maaseudulla pääasiassa elannon takaaville viljelystiloille ja teollisuuspaikkakunnilla ns. rintamamiestaloalueille. Sääksjärvelläkin asutus tiheni. Uudet talot sijoittuivat olemassa olevan asutuksen yhteyteen sekä järveä kiertävien teiden varsille. Maisema ei muuttunut oleellisesti. Sääksjärven ympäristöstä on peruskartta vuodelta 1954. Siinä Sääksjärven ympäristö on jo asutettu nykyisessä laajuudessaan peltojen ollessa nykyistä yhtenäisempiä ja hieman laajempia.

Kartasta näkyy myös maisemaa suuresti muuttanut Sääksjärven kuivaaminen. Järven kuivaamista oli suunniteltu jo 1800-luvulla, kun useissa taloissa oli karjan rehusta pulaa. Kun kylvöheinää ei vielä käytetty, tarvittava heinä korjattiin luonnon niityiltä jokien ja järvien rannoilta, soilta sekä kytömailta. Ajateltiin, että veden pinta laskemalla järven rannoille kehittyisi leveämpi kortetta ja saraheinää kasvava vyöhyke ja peltojakin pystyttäisiin ehkä laajentamaan entisille rannoille. Kuivatukseen ryhdyttiin kuitenkin vasta toisen maailmansodan jälkeen työllisyystöinä. Laskujokea perattiin ja järven poikki kaivettiin laskuoja. Lopputulos ei kuitenkaan vastannut odotuksia. Niityn sijasta järvenpohja jäi pajua kasvavaksi rapakoksi. 1970-luvulla Sääksjärvellä käytiin kiihkeää keskustelua siitä, tulisiko järvi kuivata kunnolla vai antaa sen taas täyttyä vedellä. Asiasta järjestettiin kansanäänestys, ja järvi -puolue voitti selvästi. Laskujoki siis padottiin ja Sääksjärven saatiin vesi takaisin. Vuoden 1977 peruskartassa Sääksjärvi esitetään jo järvenä.

Ennen kuivaamista Sääksjärven pinta on ollut n. 119 m merenpinnan yläpuolella. Lakuojan patoamisen myötä veden pinta vakiintui noin tasolle 117,6 m. Paikoitellen entinen rantatörmä on näkyvissä ja muutamissa kohdoin myös kiinteistörajat ovat edelleen entisen rannan kohdalla.

18.12.2020



Kuva 9. Ote vuoden 1954 peruskartasta alueella. Kuivattu Sääksjärvi on merkitty karttaan soistuvana maana ja niittynä.

18.12.2020

3 Maisema

3.1 Suurmaisema

Maisemamaakuntajaossa Vimpeli sijoittuu Suomenselän ja Pohjanmaan rajalle. Läheisten seutujen väliset erot eivät ole jyrkkiä, sillä maisemien piirteet vaihtuvat yleensä vähittäin. Osa maisemamaakunnista on jaettu edelleen maisemaseutuihin. Suomenselkää ei ole jaettu seutuihin, mutta Pohjanmaa on. Vimpeli kuuluu Etelä-Pohjanmaan viljelylakeuksien seutuun, mutta Keski-Pohjanmaan jokiseutu ja rannikko ei myöskään ole kaukana.

Suomenselkä on vedenjakajaseutua Pohjanmaan ja Järvisuomen välissä. Maasto on suhteellisen tasaista tai korkeussuhteiltaan vaihtelevaa korkeuserojen jäädessä vähäisiksi, alle 20 metrin. Maa on karun moreenin peitossa. Suomenselän poikki kulkee muutama harjujakso, jotka eivät erotu maisemassa kovin selväpiirteisesti. Järviä on niukasti. Alueella on muutama isohko järviallas ja runsaammin pikkujärviä ja suolampareita. Soita on alueella huomattavan paljon. Suot ovat tyypiltään Pohjanmaan aapasoita, etelässä on myös keidasoita. Metsät ovat pääosin puolukkatyyppin mäntykangasta.¹

Alueen maanviljelys keskittyy suurten Pohjanmaalle laskevien jokien latvojen savi- ja silttipitoisille jatkaen Pohjanmaan viljelylakeuksia. Peltoalaa on kuitenkin niukalti ja alueella harjoitetaan metsätaloutta intensiivisesti. Alue oli pitkään tärkeää tervanpolton aluetta. Asutus alueella on ollut harvaa, eikä alueella ole vielä edes keskikoisia kaupunkeja. Kylät sijoittuvat laaksoihin ja vesistöjen tuntumiin. Kaiken kaikkiaan alue hahmottuu erämaisena välivyyhykkeenä, jonka kulttuurikehitykseen on tullut vaikutteita kaikilta ympäröiviltä seuduilta.²

Pohjanmaa on laaja alue, jonka luonne vaihtuu sekä etelästä pohjoiseen että rannikolta sisämaahan. Yhteistä koko alueelle on suurehkot joet ja jokilaaksot sekä niiden väliin jäävät asumattomat selännealueet. Maasto on tasaista ja korkeusvaihtelut vähäisiä. Viljavat ja hyvin laajat savikkoalueet keskittyvät maisemamaakunnan eteläosaan, muualla niitä on jokilaaksoissa. Viljavat savikot on raivattu avariksi pelloiksi ja selännteille sijoittuva luonto on karua. Peltomaisemia on rytmittänyt ladot, jotka käytön puutteessa ovat ränsistymässä ja häviämässä maisemasta. Pohjanmaalle sijoittuu suuria suoalueita. Soista on aikanaan raivattu peltoa kydöttämällä. Nykyisin soita on ojitettu metsätaloukseen. Metsiä on monin paikoin soita vähemmän ja ne ovat kuivahkoja puolukkatyyppin männiköitä.³

Pohjanmaa on ollut pitkään asuttua ja jokivarsilta on tehty kivikautisia löytöjä. Myös rautakautisesta asutuksesta on merkkejä etenkin Etelä-Pohjanmaalta. Kulttuuri on perinteisesti keskittynyt jokivarsille, kun kulku ja kuljetukset hoidettiin vesitse. Pohjanmaalta alkanut isojako ja uusjako ovat hajottaneet tiiviitä kyliä 1800-luvun loppupuoliskolta alkaen.⁴

Etelä-Pohjanmaan viljelylakeuksien seudulla jokilaaksot avautuvat tasaisena lakeutena, joiden välissä on selänneet saattavat olla hyvinkin kumpareisia. Seudun koillisosassa on koko Pohjanmaan ainoat suuret järvet Lappajärvi ja Evijärvi. Eteläpohjalaiseen rakennusperinteeseen kuuluvat kaksifooninkiset pohjalaistalot. Kylät ovat nauhamaisia talojen sijoituessa joko jokien varsille tai teiden varsille raittilyiksi. Loivilla kumpareilla saattaa sijaita tiiviimpiä ryhmäkyliä. Lappajärven - Evijärven ns. järvisseudulla on järvikyliä.⁵

¹ Heikkilä 2020, s. 164 ja Maisema-alueityöryhmän mietintö I 1992, s. 31.

² Heikkilä 2020, s. 164 ja Maisema-alueityöryhmän mietintö I 1992, s. 31.

³ Heikkilä 2020, s. 179 ja Maisema-alueityöryhmän mietintö I 1992, s. 33.

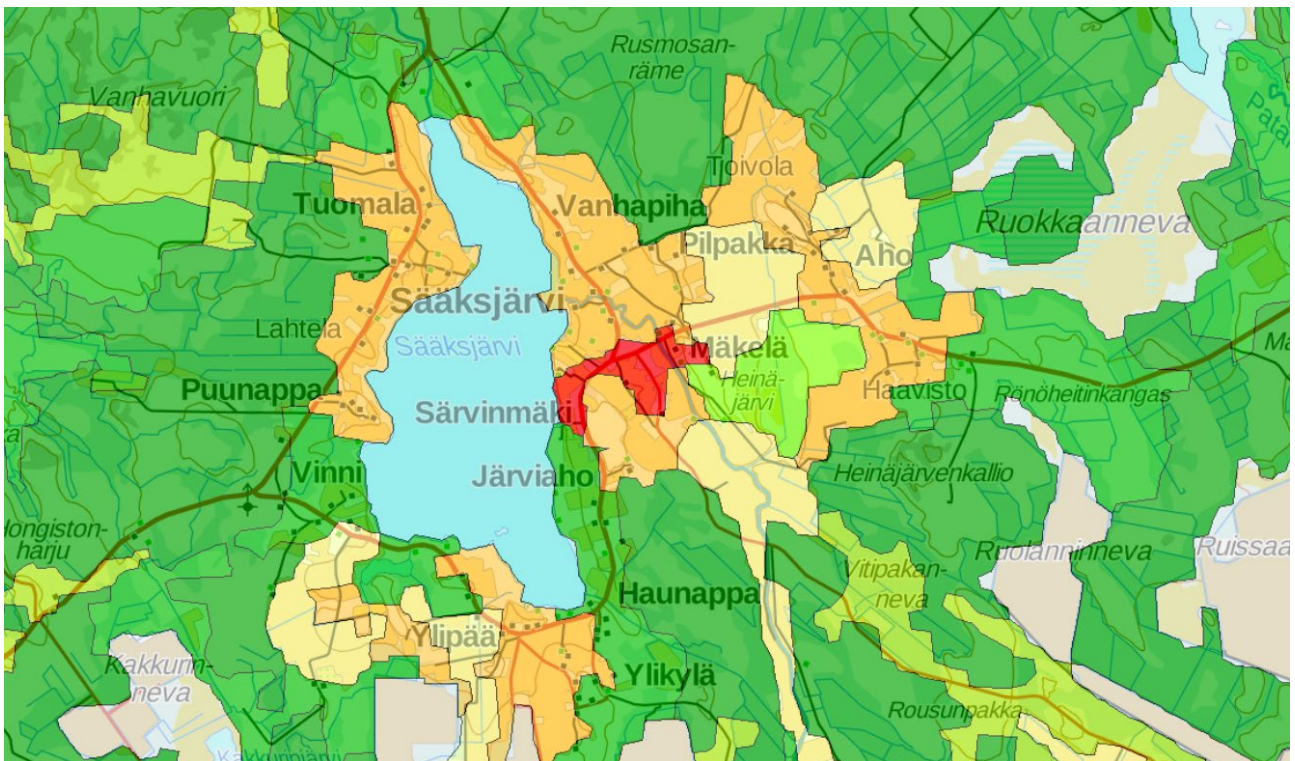
⁴ Heikkilä 2020, s. 180 ja Maisema-alueityöryhmän mietintö I 1992, s. 33.

⁵ Heikkilä 2020, s. 180 ja Ympäristöministeriön Maisema-alueityöryhmän mietintö I, 66/1992, s. 33.

18.12.2020

3.2 Lähimaisema

Selvitysalue sijoittuu Sääksjärven ranta-alueille. Järven ympäristö on pääasiassa viljeltyä. Viljelykset ulottuvat lähes rantaan asti Sääksjärven kylän ympäristössä sekä Tuomalassa. Rannat ovat kuitenkin pääasiassa puustoisia. Muualla Sääksjärven rannoilla puustoinen vyöhyke on leveämpi. Isoin viljelyaukea sijoittuu Sääksjärveen laskevan Porasenjoen ympäristöön järven itäpuolelle. Sääksjärven pohjoispäästä laskevan Porasenjoen varrella maasto soistuu. Vinnissä soistuva maasto on ojitettu metsätaloukseen. Sääksjärveä kiertävät tiet halkovat rannoille sijoittuvia peltoaukeita ja asutus sijoittuu peltojen yhteyteen teiden varsille. Sääksjärven kylän lisäksi asutusta on kylän jatkeena Särvinmäellä, Järviahossa ja Vanhapihassa sekä järven länsirannalla Tuomalassa, Puunapassa ja Vinnissä sekä etelärannalla Ylipäässä ja Haunapassa.



Kuva 10. Corine Land Cover 2018, 25 ha -aineistossa Sääksjärven luoteis- ja koillisrannat sekä osa etelärannasta on jaoteltu pienipiirteiseksi maatalousmosaiikiksi (oranssi), jotka jatkuvat peltolina (keltainen). Sääksjärven kylä on jaoteltu väljästi rakennetuksi asuinalueeksi (punainen). Kylän itäpuolelle sijoittuu lehtimetsää (kirkas vihreä). Järven pohjoisrannalla, Vinnissä ja Järviahon ympäristössä on sekametsiä (vihreä), jotka jatkuvat havumetsinä etäämmällä järvestä (tumman vihreä). Tarkastelualueen luoteispuolelle sijoittuvalla Vanhavuorella ja kaakossa Hallapuroille johtavan tien varrella on harvapuustoisia alueita (kellanvihreä). Tarkastelualueen etelä- ja itäpuolelle sijoittuu avosoita (valkoinen), joista osa on turpeentuotantoalueena. kuvälähde: Suomen ympäristökeskus, <https://kartta.paikkatietoikkuna.fi/>

18.12.2020

3.3 Maisemarakenne

Selvitysalue sijoittuu Sääksjärven pääasiassa tasaisille rannoille. Länsirannalta kohoaa muutama loiva kumpare, itärannalla maasto nousee selvemmin etelärannan korkeuserojen jäädessä hyvin vähäisiksi. Maisemarakenne muodostuu pelkistetyksi maaston korkeuserojen vaihtelusta, järviolueesta ja avoimista pelloista. Järven rannat ovat pääasiassa viljeltyjä isoimpien peltoaukeiden sijoittuessa tasaisimmille alueille. Itärannalla Särvinmäen rinteessä viljelty vyöhyke jää kapeaksi. Järven ja peltojen välissä on vaihtelevan levyinen puustoinen vyöhyke. Viljelykset ulottuvat lähes rantaan asti Sääksjärven kylän ympäristössä sekä Tuomalassa. Asutus sijoittuu peltojen tuntumaan maaston korkeimmille kohdille tai selänteiden alarinteille, pääasiassa nauhamaisesti Sääksjärveä kiertävien teiden varsille. Länsirannalla asutusta on myös ryppäinä kumpareilla.

Tarkastelualueen metsät sijoittuvat kapeaksi vyöhykkeeksi Sääksjärven soistuville rannoille tai ovat metsitettyjä pienehköjä peltolohkoja. Vinnille sijoittuu selvitysalueen ainoa isompi yhtenäinen metsäalue, joka sekkin on ojitettua entistä suota. Metsää on jonkin verran myös Sääksjärvestä laskevan Porasenjoen rannalla selvitysalueen pohjispäässä. Joen rannalla on myös melko avointa suota.

Selvitysalue on topografialtaan tasaista korkeuserojen jäädessä alle 15 metriin. Sääksjärven keskiveden korkeus on 117,6 mpy. Länsirannalla 120 metrin korkeuskäyrä sijoittuu Tuomaalantien tuntumaan maaston korkeimman kohdan ollessa Vinnillä Anttilan tilakeskuksen kumpareella n. 127,5 mpy. Etelärannalla maasto ei nouse juurikaan 120 metriä korkeammalle. Sääksjärven itärannalla maasto nousee hieman jyrkemmin selvitysalueen korkeimman kohdan ollessa 130 mpy Särvinmäellä.

Selvitysalueen länsipuolella maasto nousee kohti Vanhavuorta, jonka korkein kohta on n. 160 mpy. Selvitysalueen etelä- ja itäpuolilla on laajat, tasaiset suoalueet. Ne ovat turvetuotantoalueita Ruokkaannevaa lukuunottamatta.

Maisemarakenteesta on tehty liitekartta (liite 1), jossa on esitetty lakialueet ja laaksot sekä avoimet ja puoliavoimet tilat.



Kuva 11. Rinnevalovarjostus ja korkeimmat mäet nimettyinä. Sääksjärvi näkyy laajana tasaisena pintana.

18.12.2020

3.4 Maisemakuva

Suunnittelualueesta on laadittu maisemakuva-analyysi, jossa on esitetty tarkastelualueelta maiseman solmukohtat, avautuvat tärkeimmät näkymät, maamerkit, maisemapuut, puukujanteet ja puurivistöt, voimakkaat reunavyöhykkeet, maisemassa hahmottuvat rinteet, viehättävät tieosuudet, miellyttävät maisematilat, heikosti jäsenyneet alueet ja häiriötekijät maisemassa.

Maisemakuvasta on tehty liitekartta (liite 2), jossa on esitetty maisemakuvan kannalta olennaisimmat piirteet.

3.4.1 Maiseman solmukohtat

Maiseman solmukohdissa erilaiset maiseman elementit kohtaavat. Tarkastelualueella maiseman solmukohta muodostuu Sääksjärven kylälle, jossa Porasenjoki, Sääksjärvi ja Särvinmäki kohtaavat. Kylällä myös ihmisen toiminta kietoutuu näihin maiseman elementteihin erityisen selvästi. Sääksjärven ja Porasenjoen alavat rannat ovat peltona ja tiet myötäilevät selänteiden reunoja tiheimmän asutuksen sijoittuessa Särvinmäen pohjoisosaan selänteen vaihtumisvyöhykkeelle. Särvinmäen lakialue on metsänä.



Kuva 12. Sääksjärven kylän keskusta sijoittuu maisemalliseen solmukohtaan, jossa Porasenjoki, Sääksjärvi ja Särvinmäki kohtaavat. Kuva on otettu Särvinmäen pohjoispäästä kohti kylän keskusta.



Kuva 13. Porasenjoki laskee Sääksjärveen kuvan keskivaiheilta. Kuvan vasemmassa laidassa näkyy Vanhakylän pellot ja selänteen reunalla olevat talot, oikeassa laidassa näkyy puolestaan Särvinmäen rinteelle sijoittuvia peltoja ja selänteen metsää.

18.12.2020



Kuva 14. Sääksjärveen laskevan Porasenoen rantatörmät ovat jyrkät ja puustoiset.

3.4.2 Tärkeät näkymät

Tärkeät näkymät ovat pääosin tieverkolta avautuvia miellyttäviä vesistö-, pelto- tai kylänäkymiä. Näkymiä on tarkasteltu tieverkolta käsin, koska kaikilla on mahdollisuus hahmottaa maisema juuri tiellä tai muilla julkisilla paikoilla liikkuessa.

Vesistönäkymiä aukeaa Sääksjärven rannalla olevilta kolmelta uimarannalta ja Talvikinlahden venerannasta. Tieltä käsin avoimia vesistönäkymiä aukeaa peltojen yli Sääksjärven kylän keskustan pohjoispuolelta sekä Vanhapihaa ympäröiviltä pelloilta. Järven länsirannalla vesistönäkymiä avautuu peltojen ja harvan ranta-puuston läpi Kotirannassa ja Myllyvainiolla. Etelärannalla vastaavia näkymiä avautuu parista kohtaa Haunapanlahdelle. Myös Sääksjärveen laskevalle Porasenoelle avautuu Sääksjärven kylän keskustan pohjoispuolella miellyttävä näkymä joen ylittävältä sillalta. Järven pohjoispäässä padolta avautuu miellyttävä näkymä Sääksjärvestä laskevalle Porasenoelle.

Tärkeitä pelto- ja kylänäkymiä luonnehtii eheästi rajautuvat peltoaukeat ja maisemaan sopiva asutus tai eheä kylärakenne. Myös vesistö saattaa pilkahtaa osana näkymiä. Tällaisia näkymiä avautuu Sääksjärven kylän keskustassa Särvinmäen pohjoispuolella sekä Sääksjärventien, Peltokankaantien ja Vanhapihantien risteyksestä eri suuntiin. Tärkeitä pelto- ja kylänäkymiä avautuu myös etelästä Vanhapihan suuntaan sekä Vanhapihan talojen pihojen läpi järvelle. Tuomaalassa avautuu pitkiä näkymiä peltoaukealle, jota rytmittää mutkittava tie ja tien varren asutus sekä Niemelässä niemen korkeimmalle kohdalle keskelle peltoaukeaa sijoittuva asutus.

18.12.2020



Kuva 15. Sääksjärven etelälannan uimarannalta aukeaa esteetön näkymä järvelle.



Kuva 16. Vasemmalla: Lehtimäen itäpuolelta avautuu kapea avoin näkymä pellon yli järvelle. Pellon reunalla kasvaa korkea ja tuuhea kuusi, joka näkyy kauas. Oikealla: Särvinmäeltä avautuu pellon yli ja kapean rantametsän läpi näkymä järvelle.

18.12.2020



Kuva 17. Säöksjärven kylän uimarannalta aukeaa esteetön näkymä järvelle. Kuvan oikeassa reunassa näkyy järven keskellä sijaitseva koivua kasvava saari.



Kuva 18. Säöksjärventien, Peltokankaantien ja Vanhapihantien risteyksestä aukeaa viehättäviä näkymiä Säöksjärven kylän raitille. Kuvassa on Vanhapihantien varrella olevia rakennuksia, jotka reunustavat loivasti kaartuvaa tietä.

18.12.2020



Kuva 19. Vanhapihasta aukeaa useampia viehättäviä näkymiä tieltä vanhojen talojen pihapiirien läpi Sääksjärvelle.



Kuva 20. Vanhakylän pohjoispuolisen peltoauekan yli avautuu esteetön näkymä Sääksjärvelle.

18.12.2020



Kuva 21. Sääksjärvestä laskeva Porasenjoki on padottu Tuomalantien pohjoispuolella.



Kuva 22. Näkymä Tuomaalan ja Sääksjärven väliselle peltoaukealle tieltä. Lehdettömään aikaan Sääksjärvi hämöttää rantametsikön läpi, mutta kesällä järvi jää näkymättömiin. Pellon keskelle on jäänyt autoituneen tilan entinen navetta. Tilan muut rakennukset on purettu paikalta. Navetan vasemmalla puolen näkyy yksi harvoista tarkastelualueella säilyneistä ladoista. 1950-luvulla joka peltolaikulla on ollut yksi tai useampi lato. Maatalouden koneellistuksessa ja tehostuksessa ladot jäivät pois käytöstä ja 2000-luvulle tultaessa suurin osa niistä on kadonnut maisemasta.

18.12.2020



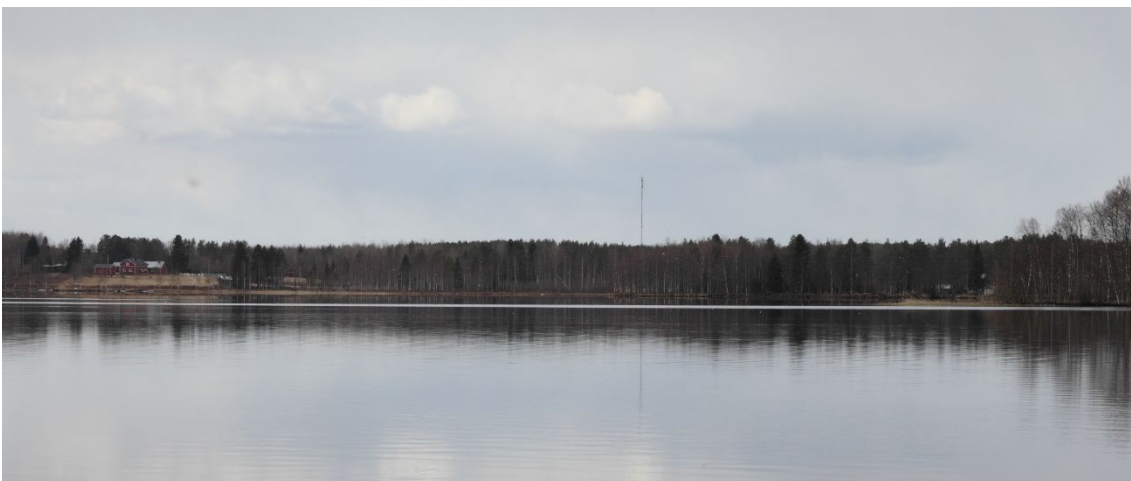
Kuva 23. Niemenpään uimarannalta aukeaa näkymä Vanhapihan taloille järven yli.

3.4.3 Maamerkit

Maamerkkeinä on osoitettu kolme, eri puolille järveä sijoittuvaa mastoa, jotka näkyvät etäälle maisemassa.



Kuva 24. Vanhakylän pohjoisreunalla on korkea radiomasto, joka näkyy järven yli.



Kuva 25. Kuvassa näkyy Vinnillä sijaitseva korkea matkapuhelinmasto Sääksjärven yli. Kuva on otettu Sääksjärven kylän uimarannalta.

18.12.2020

3.4.4 Maisemapuut, puukujanteet ja -rivistöt

Maisemapuuna on osoitettu kookkaita tai erikoisen muotoisia yksittäisiä puita, jotka näkyvät hieman etäämmällekin. Erityisen erottuvia yksittäisiä puita ovat Haunapanlahden länsipuolella pellon reunassa oleva vänkyräinen mänty ja Kaukorannan ja Myllyvainion välissä kahta puolen tietä porttimaisesti sijoittuvat kaksi kookasta mäntyä. Lisäksi monen vanhemman talon pihalla kasvaa kookas havupuu pihapuuna. Lehdettömään vuodenaikaan ne erottuvat erityisen selvästi maisemasta.

Tarkastelualueella ei ole varsinaisia puukujanteita, joissa puut sijoittuvat kummallekin puolen tietä. Sen sijaan Särvinmäellä, Vanhapihassa, Tuomalassa ja Lehtimäellä on tonttien tienpuoleisella reunalla melko monen talon kohdalla puurivi. Puulaji vaihtelee rivistöissä. Vanhapihassa on pisin yhtenäinen koivurivistö.

Tien suuntaisten puurivistöjen ohella tarkastelualueella on tyypillistä tiehen ja Sääksjärven rantaan nähden kohtisuorat puurivistöt. Ne sijoittuvat pihateiden varsille sekä pihoilta rantaan johtavien teiden varsille tai tonttien rajoille. Särvinmäellä, Sääksjärven kylän keskustassa sekä Myllyvainiolla puurivejä on myös kiinteistörajoilla keskellä peltoja. Vanhakylässä rannassa kasvaa harvakseltaan yksittäisiä lehtipuita, joista muodostuu rivistö.



Kuva 26. Kuvassa on Sääksjärven etelärannan uimarannan itäpuolisen pellon reunassa oleva monihaarainen mänty, joka näkyy tielle asti hyvin.

18.12.2020



Kuva 27. Vanhakylässä tien varressa on koivurivi ja kahden eteläisimmän talon välissä korkea kuusiaita.

3.4.5 Voimakkaat reunavyöhykkeet ja maisemassa hahmottuvat rinteet

Voimakkaina reunavyöhykkeinä on osoitettu avoimia pelto- tai vesistöalueita selvästi rajaavat metsän reunat, joissa kasvillisuus on monilajista ja kerroksellista. Lisäksi voimakkaina reunavyöhykkeinä osoitetut metsänreunat myötäilevät enemmän maastonmuotoja kuin suorakulmaisia kiinteistörajoja. Tarkastelualueella on melko vähän kasvillisuudeltaan monilajisia ja kerroksellisia metsänreunoja. Rannan puustoinen vyöhyke on monin paikoin niin kapea, että sen läpi näkyy ainakin lehdettömään aikaan tai sitten puustoa on harvennettu.

Voimakkaita reunavyöhykkeitä on Sääksjärven rannalla Puunapassa sekä Lahtelan ympäristössä ja etelärannan uimarannan kummallakin puolen. Vanhapihan pohjoispuolisella selänteellä, Tuomalan takana olevalla selänteellä ja Anttilan peltoaukealla on voimakkaat reunavyöhykkeet samoin kuin Särvinmäellä ja Sääksjärven laskevalla Porasenjoella.

Maisemassa hahmottuvina rinteinä on osoitettu rinteet, jotka hahmottuvat selvästi paikan päällä ja osana kaukonäkymiä. Tällaisia rinteitä on Särvinmäellä, Vanhapihassa, Tuomalassa ja Anttilassa.

Maasto Sääksjärven ympärillä on sen verran loivapiirteistä, että läheiset isommat selänteet kuten Vanhavuori eivät juurikaan hahmotu kaukomaisemassa. Järven yli katsottaessa järveä ja sen rantojen peltoja reunustaa yhtenäiset metsät, joissa ei näy häiritseviä aukkoja.

18.12.2020



Kuva 28. Puunapassa rantaa reunustaa ehyt puustoinen reunavyöhyke.



Kuva 29. Kuvassa näkyy uimaranta Niemenpäässä sekä Niemelän ja Myllyvainion peltoja. Taustan voimakas metsänreuna on peltoaukean länsireunan metsää Kaukorannan ympäristössä.



Kuva 30. Särvinmäen Sääksjärveen laskeva rinne on mansikkapeltona. Kuvassa rinne ei hahmotu yhtä selvänä kuin paikan päällä.

18.12.2020

3.4.6 Viehättävät tieosuudet

Viehättävinä tieosuuksina on osoitettu tieosuudet, joissa tie mutkittelee maastonmuotoja mukaillen ja joista tämän takia avautuu vaihtelevia näkymiä. Vaihtelevia näkymiä rytmittää järvinäkymät, avoimet peltonäkymät ja tietä reunustava asutus.

Sääksjärven kylällä viehättävä tieosuus alkaa Särvinmäen eteläpuolelta ja jatkuu Vanhapihan pohjoispuoliselle pienelle selänteelle. Tuomalassa viehättävä tieosuus alkaa Tuomalan pohjoispuolisen pellon reunasta ja jatkuu etelässä Kaukorantaan asti. Kummankin osuuden viehätys perustuu maastonmuotoja mukailevalta tieltä avautuviin vaihteleviin näkymiin ja erityisesti Sääksjärven kylällä raittimaiseen asutukseen tien varrella. Lisäksi viehättävänä tieosuuksina on osoitettu Vinniltä alkava ja itään Anttilaan kaartava vanha kylätie, jonka varrella on edelleen asutusta ja pieniä peltolaikkuja.



Kuva 31. Viehättävää tieosuutta Vanhapihan kohdalla. Tietä reunustaa koivurivistö ja sen takana Vanhapihan talot. Talojen välistä näkyy paikoitellen järvelle.

3.4.7 Miellyttävät maisematilat

Miellyttävinä maisematiloina on osoitettu maisemallisesti yhtenäisiä alueita, joissa maiseman rakenne on selvästi havaittavissa ja jotka hahmottuvat eheinä kokonaisuuksina.

Laajin miellyttävä maisematila hahmottuu Sääksjärven kylällä Särvinmäeltä Porasenjoelle. Maiseman rakenne on alueella helposti hahmotettava rantavyöhykkeeltä selänteelle ja asutus sijoittuu peltoalueen yläpuolelle vaihettumisvyöhykkeelle yhtenäiseksi rivistöksi. Vanhapihan ympäristössä hahmottuu vastaava, joskin pienempi kokonaisuus. Vanhapihan pohjoispuolella pieni rantapello ja pienelle selänteelle sijoittuva mäntymetsikkö muodostavat myös ehyen kokonaisuuden, jossa maiseman rakenne hahmottuu hyvin.

Tuomalassa on hahmotettavissa kaksi kokonaisuutta. Pohjoisempi miellyttävä maisematila on Sääksjärven ja tien välissä oleva peltoaukea, jolle sijoittuu myös muutamia taloja. Eteläisempi miellyttävä maisematila taas

18.12.2020

käsittää Sääksjärveen työntyvän niemen. Niemessä on peltoaukean keskellä kumpare, jonne asutus on sijoittunut. Vastaavat niemi on myös Puunappa. Siellä tosin miellyttävä maisematila jää selvästi pienemmäksi, koska osa niemelle sijoittuneista pelloista on metsitetty tai niille on rakennettu. Myös Anttilassa asutus sijoittuu pienen kumpareen päälle keskelle peltoaukeaa. Kumpare sijoittuu rantaan, mutta se ei kuitenkaan työnny niemenä järvelle. Myös Anttilassa miellyttävä maisematila jää pieneksi, koska entisiä pelloja on metsitetty.



Kuva 32. Miellyttävä maisematila Vinnillä Anttilan rannassa.



Kuva 33. Sääksjärveen laskevalta Porasenoelta aukeaa miellyttävä maisematila, joka jatkuu Vanhapihaan asti.

18.12.2020



Kuva 34. Puunapassa asutus sijoittuu Sääksjärveen työntyvän niemen korkeimmalle paikalle. Asutusta ympäröi pellot. Rannassa on kapea puustoinen vyöhyke, jonka läpi näkyy lehdettömään aikaan.

3.4.8 Heikosti jäsentyneet alueet

Heikosti jäsentyneinä alueina on osoitettu alueita, joilla maankäyttö tai toiminnot ovat jäsentymättömiä. Tarkastelualueella jäsentymättöminä alueina hahmottuu entisiä pelloja, joilta on metsitetty kapeita kiinteistörajojen mukaisia kaistaleita. Tällaisia alueita on Järviaholla, Myllyvainion ja Lahtelan välissä, Puunapan lounaisosassa ja Anttilan eteläpuolella. Toiminnoiltaan jäsentymättömiä alueita puolestaan on Sääksjärven etelärannan uimarannan ympäristö, jossa etenkin liikennejärjestelyt ovat jäsentymättömiä. Tuomalassa Kotirannan kohdalla jäsentymättömyyttä aiheuttaa tien oikaisu. Tie on aiemmin kulkenut hieman idempää sivuten Kotirannan pihapiiriä ja sitä on reunustanut alueelle tyyppilliseen tapaan puurivi. Nyt tila ja puurivi jäävät etäämmälle tiestä ja niiden sijoittuminen vaikuttaa sattumanvaraiselta jos ei tiedä tien oikaisusta. Sääksjärven kylällä seurantalons lounaispuolinen pysäköintialue ja leikkikenttä suuren avoimen peltoaukean reunalla jäsentyvät heikosti osaksi maisemaa samoin kuin entisen kyläkaupan takapihalla olevat suuret varastohallit.

18.12.2020



Kuva 35. Kuvassa näkyy maisemassa hyvin näkyvä komea mänty Puunapassa sekä Niementien eteläpuolista entistä peltoa, josta osa on ollut metsitettyä. Metsitetty kaistale on hakattu äskettäin ja koko alue jäsentyy heikosti.

3.4.9 Häiriötekijät maisemassa

Tarkastelualueella on muutamia maisemallisia häiriötekijöitä, jotka kuitenkin jäävät melko vähäisiksi niiden näkyessä vain pienelle alueelle tai ollessa luonteeltaan väliaikaisia.

Vinnillä Sääksjärventien ja Tuomalantien risteyksessä on entinen pieni hiekkakuoppa, joka on jo metsittynyt. Häiriö on havaittavissa ohi kulkevilta teiltä, mutta etäämmälle häiriö ei näy. Haunapanlahden länsirannalla soistuvaa maata on muokattu äskettäin kosteikkoaltauksi ja maata on läjitetty entiselle pellolle. Läjitysalueiden ollessa vielä kasvittomia ne näkyvät pellon yli tielle, mutta kasvillisuuden kehittyessä häiriö poistuu. Särvinmäellä häiriön maisemaan aiheuttaa suunnittelualueen itäpuolelle jäävä avohakkuu. Avohakkuu näkyy häiriönä maisemassa lähinnä sen kohdalla Sääksjärventielle, mutta kaukomaisemaan hakkuu ei juurikaan vaikuta.

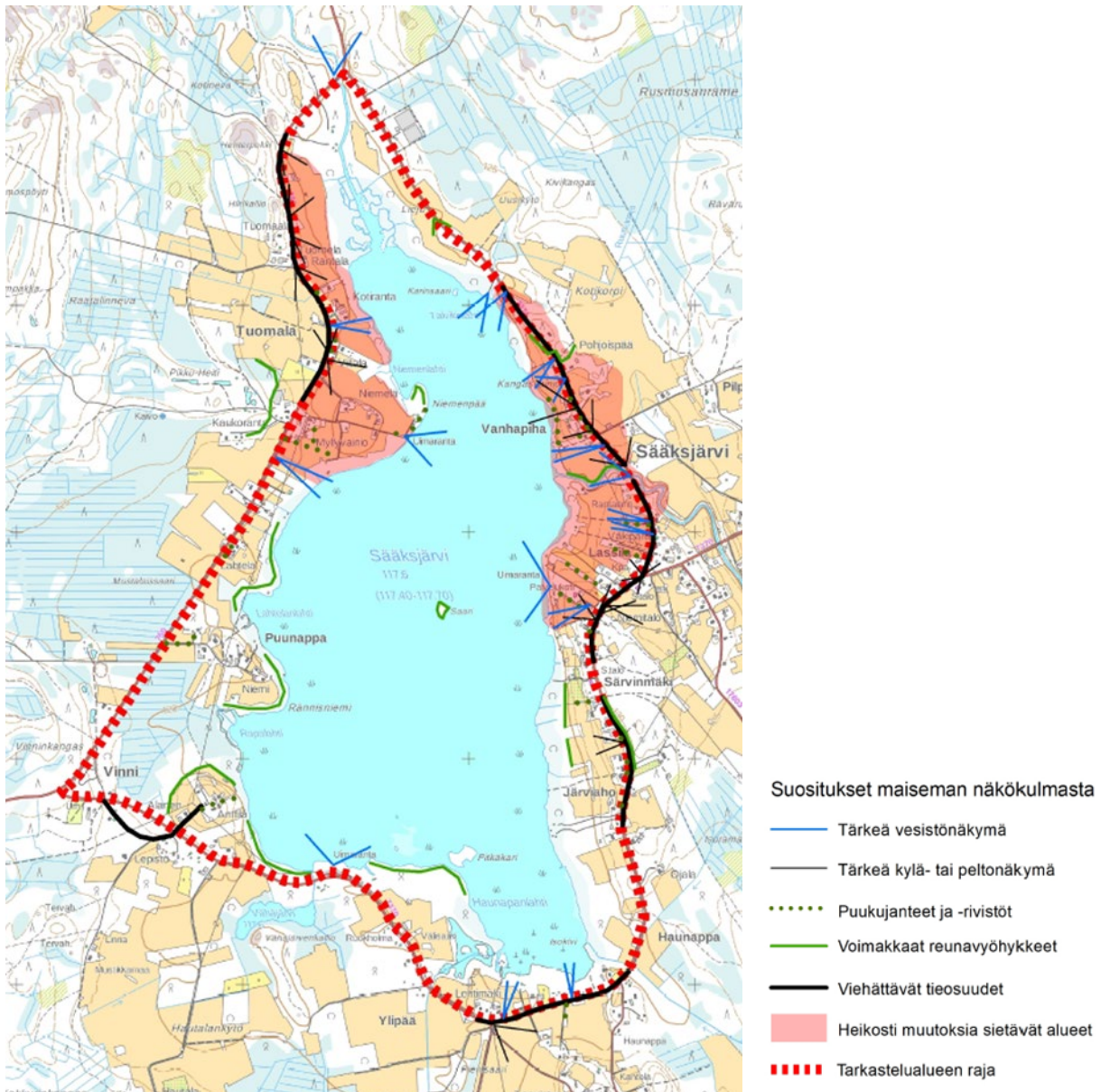


Kuva 36. Haunapanlahden rannalle on äskettäin tehty kosteikkoaltauksi ja maata on läjitetty entiselle pellolle. Läjitykset näkyvät häiriötekijänä maisemassa ainakin niin kauan ennen kuin niiden päälle kehittyy kasvillisuutta.

18.12.2020

3.5 Maankäytölliset suositukset maiseman näkökulmasta

Ohessa on kuvattu suositukset maiseman näkökulmasta suunnittelualueelle. Suosituksia on annettu vesistö-, kylä- ja peltonäkymien suhteen, puukujanteiden ja -rivistöjen suhteen, voimakkaiden reunavyöhykkeiden suhteen, viehättävien tienäkymien suhteen sekä osoittamalla heikosti muutoksia sietävät alueet. Heikosti muutoksia sietäville alueille on myös annettu suosituksia, kuinka maiseman ominaispiirteet voidaan huomioida alueiden maankäyttöä mietittäessä. Alueet, joita suositukset koskevat on osoitettu liitekartalla (liite 3) maankäytöllisistä suosituksista maiseman näkökulmasta.



Kuva 37. Suositukset maiseman näkökulmasta.

18.12.2020

3.5.1 Tärkeät vesistönäkymät

Suosituskartalla esitetään tärkeimmät vesistönäkymät, jotka suositellaan säilyttämään avoimena Sääksjärvelle. Sääksjärvi on tärkeä alueen identiteetille ja etenkin tiestöltä avautuvia järvinäkymiä on tämän takia tarpeen vaalia, jotta kaikki alueella liikkuvat voivat havaita järven läheisyyden. Näkymien avoimena säilyminen voi edellyttää, että rannan ei anneta pusikoitua eikä näkymälinjalle tulisi rakentaa järvinäkymiä kokonaan peittäviä rakennuksia.

Kaavaratkaisussa voidaan harkita niiden peltojen osoittamista maisemallisesti arvokkaina peltoina (MA), joiden yli avautuu tärkeitä vesistönäkymiä etenkin alueilla, joilla maisema kestää muistakin syistä heikosti muutoksia.

3.5.2 Tärkeät kylä- ja peltonäkymät

Suosituskartalla esitetään myös tärkeät kylä- ja peltonäkymät. Ne kestävät vesistönäkymiä paremmin muutoksia kuten pienimittakaavaista rakentamista.

3.5.3 Puukujanteet ja rivistöt

Tiehen ja Sääksjärven rantaan nähden poikittaiset puukujanteet ja -rivistöt ovat suunnittelualueelle tyypillisiä. Niitä on joko talojen pihateiden varsilla tai kiinteistöjen rajoilla. Maisemassa näkyviä puukujanteita ja rivistöjä suositellaan vaalimaan. Mikäli huonokuntoista tai liian isoksi kasvanutta puustoa joudutaan kaatamaan, tilalle olisi suositeltavaa istuttaa uutta puustoa. Etenkin Sääksjärvellä on puurivejä myös tonttien tien puoleisella laidalla. Nämä puurivit tuovat yhtenäisyyttä tienäkymiin.

Kaavaratkaisussa voidaan harkita, että puukujanteiden vaaliminen tuodaan esiin kaavamääräyksissä niillä alueilla, joilla puukujanteita on, esimerkiksi siis AP- ja AT-alueiden kaavamääräyksissä.

3.5.4 Voimakkaat reunavyöhykkeet

Suunnittelualueella on kasvillisuudeltaan ehyitä reunavyöhykkeitä, jotka rajaavat Sääksjärven järvinäkymiä, peltonäkymiä tai kumpiakin yhtä aikaa eri suunnista. Voimakkaat reunavyöhykkeet suositellaan säilyttämään kasvillisuudeltaan ehyinä. Voimakkaille reunavyöhykkeille on ominaista, että reunavyöhykkeen kasvillisuus on kerroksellista ja monilajista koostuen sekä pensaista ja eri ikäisistä puista. Taustalla on korkeudeltaan yhtenäistä puustoa. Mahdollinen rakentaminen tulee sijoittaa reunavyöhykkeille niin, että rakennukset asettuvat osaksi reunavyöhykettä tai sen taakse niin, että taustan korkeudeltaan yhtenäiseen puustoon ei muodostu lovia. Tarvittaessa poistuvan kasvillisuuden tilalle voidaan istuttaa uutta kasvillisuutta esimerkiksi pihapiiriä rajaavaksi puu- ja pensasaidanteeksi. Tällöin tulisi myötenillä ennemmin maastonmuotoja kuin tiukasti kiinteistön rajoja.

Kaavaratkaisussa tulee harkita, millaista maankäyttöä osoitetaan alueille, joilla on ehyitä reunavyöhykkeitä. Mikäli alueille tai niiden läheisyyteen osoitetaan muuttuvaa maankäyttöä, kuten uusia rakennuspaikkoja, ehyiden reunavyöhykkeiden vaaliminen suositellaan tuomaan esiin kaavamääräyksissä. Suurin osa ehyistä reunavyöhykkeistä sijoittuu Sääksjärven alaville ja kosteille rannoille, joiden maaperä ei oletettavasti sovellu kovin hyvin rakentamiseen. Lähistölle sijoittuva rakentaminen voi kuitenkin vaikuttaa reunavyöhykkeisiin, mikäli järvelle halutaan samalla avata lisää avoimia näkymiä.

18.12.2020

3.5.5 Viehättävät tieosuudet

Viehättävillä tieosuuksilla suositellaan vaalimaan avointen ja rakennusten sekä puuston rajaamien näkymien vaihtelevuutta sekä tien polveilevuutta. Tuomalassa olisi syytä kiinnittää huomiota erityisesti avointen peltonäkymien avautumiseen tielle ja Sääksjärvellä rakennusten rajaamien raittinäkymien vahvistamiseen.

3.5.6 Heikosti muutoksia sietävät alueet

Tarkastelualueen vanhimmat avoimet maisematilat, jotka hahmottuvat edelleen laajoina avoimina peltoina ja joita rytmittää perinteisille rakennuspaikoille sijoittuvat rakennusryhmät ja rakennukset, on osoitettu heikosti muutoksia sietävinä alueina. Olemassa olevia pihapiirejä voidaan täydennysrakentaa. Mahdollinen uudisrakentaminen tulee sijoittaa olemassa olevien pihapiirien yhteyteen vaalien isoimpien yhtenäisten peltojen säilymistä edelleen avoimena ja viljelykäytössä.

Kaavaratkaisussa voidaan harkita isoimpien heikosti muutoksia sietäville alueille sijoittuvien peltojen osoittamista maisemallisesti arvokkaina peltoina (MA). Kaavaratkaisussa suositellaan osoittamaan mahdollinen täydennys- ja uudisrakentaminen olemassa olevien pihapiirien yhteyteen tai läheisyyteen niin, että isoimmat yhtenäiset peltoaukeat säilyvät edelleen yhtenäisinä ja viljelykäytössä.

18.12.2020

4 Rakennetut kulttuuriympäristöt

Rakennetun kulttuuriympäristön inventoidut kohteet on valittu lähtötietojen ja maastokäynnin perusteella. Aiempien inventointien, vanhojen karttojen ja rakennus- ja huoneistorekisterin tietojen perusteella ensin valittiin maastossa tarkistettavat kohteet, jotka käytiin valokuvaamassa. Arkkitehti Minttu Kervinen teki maastokäynnin kaava-alueelle 30.4.2020.

Maastossa tarkistettiin 13 aiemmin inventoitua kohdetta sekä 23 muuta kohdetta. Aiemmin inventoidut kohteet tarkistettiin maastossa, samoin kuin kohteet, joissa oli rakennus- ja huoneistorekisterin mukaan ennen vuotta 1950 valmistuneita rakennuksia. Lisäksi rakennus- ja huoneistorekisterin, maastokarttojen ja ilmakuvien perusteella pyrittiin löytämään tarkistettavaksi pihapiirit, joissa on useampia jälleenrakennuskauden rakennuksia.

Arkkitehdit Minttu Kervinen ja Julia Virkkala valitsivat asiantuntemuksensa perusteella maastossa tarkistetuista kohteista ne, jotka inventoitiin tarkemmin. Tarkempaan inventointiin valikoitui 15 kohdetta. Kohteiden valinnassa painotettiin hyvin säilynyttä vanhaa rakennuskantaa 1900-luvun alkupuolelta. Jälleenrakennuskauden rakennuksista mukaan pyrittiin ottamaan erityisen edustavia aikakauden edustajia. Yksi inventoiduista kohteista on alueena inventoitu Puunappan alue.

Inventoitujen kohteiden osalta selvityksessä kuvataan lyhyesti niiden historiaa, ominaispiirteitä, arkkitehtuuria ja arvoja. Inventointi tehtiin yleiskaavatasolla, eikä rakennusten sisätiloja tarkasteltu. Kohteiden kuntoa on tarkasteltu ulkoapäin kiinnittämällä huomiota rakennuksen ryhtiin, vesikaton toimivuuteen ja ulko-
vuorauksen vaurioihin. Arviot ovat suuntaa antavia.

Inventointityö on alkanut analyysivaiheella, jolloin on tehty tausta- ja maastotutkimukset, kuvailtu kaava-alueen rakennuskannan kehittymistä ja inventointikohteita sekä valmisteltu inventointikohteiden arvottamista. Tämän jälkeen on pohdittu kohteisiin liittyviä arvoja ja laadittu suositukset kohteiden huomioimisesta kaavaratkaisussa. Inventointityön tulokset on koostettu kirjalliseksi raportiksi.

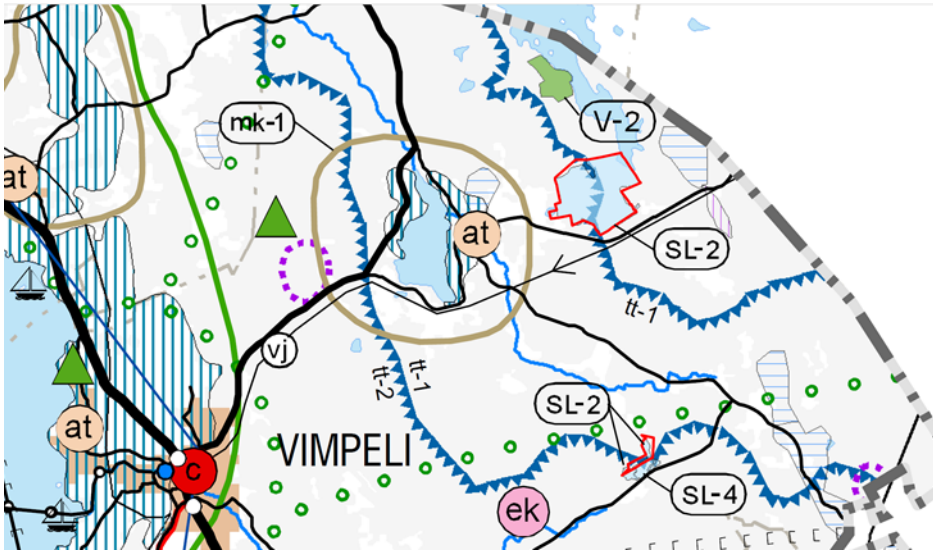
4.1 Valtakunnallisesti ja maakunnallisesti merkittävät rakennetut kulttuuriympäristöt

Valtakunnallisesti merkittävät rakennetut kulttuuriympäristöt RKY on Museoviraston laatima inventointi, joka on valtioneuvoston päätöksellä otettu maankäyttö- ja rakennuslakiin perustuvien valtakunnallisten alueidenkäyttötavoitteiden tarkoittamaksi inventoinniksi rakennetun kulttuuriympäristön osalta 1.1.2010 alkaen. RKY-alueista on koottu tietoa Museoviraston sivuille www.rky.fi.

Sääksjärven alueella tai sen lähialueilla ei sijaitse valtakunnallisesti merkittäviä rakennettuja kulttuuriympäristöjä.

Suuri osa Sääksjärven osayleiskaavan alueesta on merkitty Etelä-Pohjanmaan maakuntakaavassa (hyv. 2003, vahv. 2005) kulttuuriympäristön tai maiseman vaalimisen kannalta tärkeäksi alueeksi (ma, Sääksjärven maisemakokonaisuus).

18.12.2020



Kuva 38. Ote Etelä-Pohjanmaan maakuntakaavasta (Etelä-Pohjanmaan liitto)

4.2 Aiemmat inventoinnit ja selvitykset

Etelä-Pohjanmaan maakuntakaavan taustaselvitykseksi laadittiin Etelä-Pohjanmaan maakunnallinen rakennusinventointi, joka suoritettiin vuosina 2016–2017. Osayleiskaavan alueella sijaitsee maakunnallisen inventoinnin kohde 195, Sääksjärven kylä. Kohde käsittää 14 rakennusta, joista osayleiskaavan suunnittelualueella sijaitsee 7: Ylitupa (1), Sääksjärven entinen kansakoulu (2), Niemitalo (3), Sääksjärven entinen järjestöalo (5), Niemiaho (6), Sääksjärven entinen osuuskauppa (7) ja Pyhälahden kauppa (8)

Kohde	Kuvaus	Alue
195 Sääksjärven kylä	<p>Aluetyyppi järvi- ja jokivarsimaisema, kyläympäristö</p> <p>Arvot asutushistoriallinen, elinkeinohistoriallinen, sivistyshistoriallinen, rakennusperinteinen, arkkitehtoninen, kyläkuullinen</p> <p>Arvojen perustelu Arvoalue rajautuu Sääksjärven ympärille muodostuneen kylän itärannalla sijaitsevaan keskukseen, Hallapurontien ja Sääksjärventien risteysalueelle kehittyneen liikekeskuksen ympäristöön. Alueen reunamille sijoittuu vanhempaa historiallista kerrostumaa edustavaa agraarimaisemaa Ylituvan ja Uusi-Mäkelän kantatalojen hyvin säilyneine vanhoine pihapiireineen. Lisäksi alueella on kansakoulu vuodelta 1951</p>	<ul style="list-style-type: none"> 1 Ylitupa 2 Sääksjärven ent. kansakoulu (nykyinen palvelutalo) 3 Niemitalo 4 Järviaho 5 Sääksjärven entinen järjestöalo 6 Niemiaho 7 Sääksjärven entinen osuuskauppa 1920-luvulta (rek. nimi Vainio) 8 Pyhälahden kauppa 9 Sääksjärven entinen osuuskauppa 1950-luvulta 10 Sääksjärven nuorisoseuratalo 11 Uusi-Mäkelä 12 Penttilä 13 Aho 14 Sääksjärven koulu

Kuva 39. Sääksjärven kylän inventointikohteet, Etelä-Pohjanmaan maakunnallinen rakennusinventointi 2016–2017.

Osayleiskaava-alueen kohteita on lisäksi inventoitu vuosien 2005–2007 Etelä-Pohjanmaan inventointihankkeen yhteydessä. Inventointitiedot on viety kulttuuriympäristötietokanta KIOSKlin. Yhteensä Sääksjärven osayleiskaava-alueella sijaitsevia kohteita inventoitiin 13. Inventoinnin suorittamisesta Sääksjärven kohteiden osalta vastasi Tiina Lehtisaari.

18.12.2020

4.3 Inventointikohteet

4.3.1 Ylitupa, 934-403-5-47, sr-1



rakennus	asuinrakennus
nykyinen käyttö	asuinrakennus
alkuperäinen käyttö	asuinrakennus
rakennusaika	1700-luvun loppu, tehty muutoksia 1950-luvulla ja vuonna 1988.
suunnittelija	
kerrosluku	1½
perustus	betoni, todennäköisesti alkuperäinen perustus on ollut kiveä.
runko	hirsi, pitkänurkka
kattomuoto	satula, molemmilla lappeilla frontonit
vesikate (materiaali, väri)	profiilipelti, ruskea
vuoraus	Pystypeiterimalaudoitus
väritys (seinät, listat)	Vaaleankeltainen, valkoinen listoitus
erityispiirteet (kuisti, ikkunat...)	Nikkarityyliset ikkunat, haukkaikkunat räystäiden alla. Klassisismiin vivahtavat umpiräystäät. Parvekkeessa koristeelliset, nikkarityyliset kaiteet. Ikkunat osin vanhat, 2- ja 3-jakoiset, 6- ja 9-ruutuiset.
kunto	Kohtalainen, julkisivumaalaus on paikoin rapissut.

18.12.2020



Kuva 40. Ylituvan asuinrakennuksen pihan puoleinen julkisivu.



Kuvat 41 ja 42. Vasemmalla asuinrakennuksen päätyjulkisivu, oikealla pihapiiriä kuvattuna Vanhanpihantieltä.

Ylitupa sijaitsee Sääksjärven itärannalla, ns. vanhassa pihassa, jossa on säilynyt kolme perinteistä 1 1/2-kerroksista maatilan päärakennusta, n. 1700-1800-luvun vaihteesta - 1870-luvulta. Ylitupa on vanhin kohteista ja eteläisin pihapiireistä. Ylituvan pihapiiri käsittää 1700-luvun lopussa rakennetun päärakennuksen ja ulkorakennusryhmän, johon kuuluvat rekisteritietojen mukaan 1975 valmistunut suuri navettarakennus sekä vanha riihi. Päärakennus sijaitsee pitkäsiivu järven suuntaan. Pihapiiri ja ulkorakennukset jäävät tien puolelle. Tilan riihi ja viljankuivaaja sijaitsevat pihapiirin ulkopuolella, kaakossa. Riiehessä on lausuttu Sääksjärven Nuorisoseuran syntysanat vuonna 1893. Viljankuivaaja on ilmeisesti vanha asuinrakennus (tai jokin muu vanha rakennus), joka on siirretty nykyiselle paikalle muuttaen uuteen käyttötarkoitukseen soveltuvaksi. Kohteen päärakennuksen vieressä, saman suuntaisesti sijaitsee ns. Kaisantuvan (rek. nimi Sääksjärvi) asuinrakennus. Niiden välissä on ainakin vielä 1950-luvulla sijainnut 2-osainen aitta.

18.12.2020

Ylituvan asuintalo on alkuperäiseltä pohjakaavaltaan käsittänyt tuvan (eteläpääty), keskellä porstuan ja ovi-kamarin ja pohjoispäädyssä porstuakamarin ja eustuvan. 1950-luvulla taloa on kunnostettu: on mm. kengitetty ja valettu uusi kivijalka ja alapohja betonista. Rakennuksen alapohjana on alkuperäisesti ollut multa-penkkirakenne ja sitten rossilattiat. Vuonna 1988 on tehty mm. frontonit, uusi kuisti ja parveke ja muutettu hieman huonejakoa.

Taloa on sanottu n. 1900-luvun alkupuolella Jussi Mäkelän taloksi ja sitä ennen Ylituvaksi. Koko ns. Vanhanpihan alueella on vielä 1920-luvulla ollut 7 päärakennusta monine ulkorakennuksineen. Päärakennuksia on jäljellä vielä kolme pohjoisinta: Santeri Mäkelän talo (Isontuvan Heikin tupa, rek. nimi Mäkelä), Tiitus Mäkelän talo (Kaisantupa, rek. nimi Sääksjärvi) ja Jussi Mäkelän talo (Ylitupa, rek. nimi Vanhapiha). Hävinneet talot: Santeri Mäkelän talo (Seksin tupa / Seksman), Juho Mäkelän talo (Isotupa), Erkki Mäkelän talo (Jaakontupa) ja Josua Juholan tupa (Juholan talo)

Arvot ja suositukset

Ylitupa kuuluu maakuntakaavassa kulttuuriympäristön tai maiseman vaalimisen kannalta tärkeään aluekokonaisuuteen. Ylitupa on inventoitu Etelä-Pohjanmaan maakunnallisen rakennusinventoinnin yhteydessä ja se kuuluu aluekokonaisuuteen Sääksjärven kylä. Sääksjärven kylän arvoalue rajautuu Sääksjärven ympärille muodostuneen kylän itärannalla sijaitsevaan keskukseen, Hallapurontien ja Sääksjärventien risteysalueelle kehittyneen liikekeskuksen ympäristöön. Alueen reunamille sijoittuu vanhempaa historiallista kerrostumaa edustavaa agraarimaisemaa Ylituvan ja Uusi-Mäkelän kantatalojen hyvin säilyneine vanhoine pihapiireineen. Ylituvalla on asutushistoriallista merkitystä vanhana asuinpaikkana. Tehdyt uudistukset ovat vähäisessä määrin vaikuttaneet sen rakennushistoriallisiin arvoihin. Ylituvalla on ympäristön luonteen vuoksi kyläkuvallista ja maisemallista arvoa osana Sääksjärven vanhaa kylämaisemaa. Rakennuksen alkuperäistä pihapiiriä ei ole juurikaan säilynyt.

Asuinrakennuksen ominaispiirteet suositellaan säilyttämään. Asuinrakennuksen purkamista ei suositella. Kohteen kunnostuksessa tai peruskorjauksen yhteydessä suositellaan noudatettavan entistävää peruskorjaustapaa. Kohteen uudis- ja täydennysrakentaminen on mahdollista kohteen kulttuurihistoriallisesti merkittävät ominaispiirteet huomioiden.

18.12.2020

4.3.2 Säcksjärven entinen kansakoulu, 934-403-4-246, sr-2



rakennus	entinen kansakoulu
nykyinen käyttö	asuminen?
alkuperäinen käyttö	opetus, kansakoulu
rakennusaika	1895, muutettu terveystaloksi 1952 ja myöhemmin palvelukodiksi.
suunnittelija	
kerrosluku	1 ½
perustus	betoni, alun perin todennäköisesti lohkokivi
runko	hirsi
kattomuoto	satula
vesikate (materiaali, väri)	profiilipelti, punainen
vuoraus	Vaakaponttilaudoitus
väritys (seinät, listat)	Vaaleanpunertava, valkoinen listoitus
erityispiirteet (kuisti, ikkunat...)	Klassisismiin vivahtavat umpiräystäät. Katolla vaakasuuntaiset kattolyhdyt. Nykyinen kuisti on rakennettu myöhemmin.
kunto	hyvä, rakennusta on saneerattu.

18.12.2020



Kuva 43. Sääksjärven entinen kansakoulu pihapiireineen kuvattuna Sääksjärventieltä.



Kuvat 44 ja 45. Vasemmalla entisen kansakoulurakennuksen länsijulkisivu, oikealla pihapiiriä kuvattuna Sääksjärventieltä.

Sääksjärven ensimmäinen kansakoulu valmistui Sääksjärven itärannalle, Niemitalon mäelle vuonna 1895. Uuden kansakoulurakennuksen valmistuttua uudelle paikalle (vuonna 1951) on vanha kansakoulu rakennus toiminut terveystalona. Sittemmin rakennus toimi palvelutalona: se muutettiin kyläseuran voimin ja RAY:n tuella Kouluniemen palvelutaloksi vanhusväestölle. Inventointihetkellä rakennus vaikuttaa olevan asuinkäytössä eikä enää palvelutalona.

Rakennusta on aikojen kuluessa saneerattu ja sen ulkoasu on muuttunut huomattavasti. Järven puolelle on rakennettu terassi. Pihapiirissä sijaitsee uudempia talusrakennuksia. Ympärillä on laajoja peltoaukeita. Niemitalon asuinrakennus ja pihapiiri sijaitsevat entisen kansakoulun lähellä.

18.12.2020

Arvot ja suositukset

Sääksjärven entinen kansakoulu kuuluu maakuntakaavassa kulttuuriympäristön tai maiseman vaalimisen kannalta tärkeään aluekokonaisuuteen. Rakennus on inventoitu Etelä-Pohjanmaan maakunnallisen rakennusinventoinnin yhteydessä ja se kuuluu Ylituvan tavoin aluekokonaisuuteen Sääksjärven kylä. Rakennuksella on paikallishistoriallista merkitystä Vimpeleen ensimmäisenä kyläkouluna. Kohteella on paikallista maisemallista merkitystä sen sijaitessa aukean peltomaiseman keskellä näkyvällä paikalla. Rakennus ei ole säilyttänyt alkuperäistä ulkoasuaan, vaan ulkoasu on selkeästi muuttunut käyttötarkoituksen muutosten ja saneerausten yhteydessä.

Entisen kyläkoulurakennuksen jäljellä olevat ominaispiirteet ja rakennuksen mittakaava ja hahmo suositellaan säilyttämään. Kohteen kunnostuksessa tai peruskorjauksen yhteydessä suositellaan noudatettavan entistävää peruskorjaustapaa. Kohteen uudis- ja täydennysrakentaminen on mahdollista kohteen kulttuurihistoriallisesti merkittävät ominaispiirteet huomioiden.

18.12.2020

4.3.3 Niemitalo, 934-403-4-268, sr-2



rakennus	asuinrakennus
nykyinen käyttö	asuminen
alkuperäinen käyttö	asuminen
rakennusaika	1918-1944, rakennusta on saneerattu.
suunnittelija	
kerrosluku	1 ½
perustus	betoni, alun perin todennäköisesti lohkokivi
runko	hirsi
kattomuoto	satula
vesikate (materiaali, väri)	profiilipelti, musta
vuoraus	Pystyponttilaudoitus, päätykolmioissa vaakaponttilaudoitus
väritys (seinät, listat)	punainen, valkoinen listoitus
erityispiirteet (kuisti, ikkunat...)	rakennusta on täydennetty myöhemmin pihan puolen siipiosalla. Ikkunatyyppejä on useampia, näkyvimmillä julkisivulla tien puolella T-ikkunat.
kunto	hyvä, rakennusta on saneerattu.

18.12.2020



Kuva 46. Niemitalon asuinrakennus kuvattuna Sääksjärventieltä.



Kuvat 47 ja 48. Vasemmalla asuinrakennus kuvattuna pihan puolelta, oikealla Sääksjärventien puoleinen julkisivu.

Niemitalo sijaitsee maisemallisesti näkyvällä paikalla lähellä Sääksjärven itärantaa mäellä, josta viljelypellot laskevat järveen. Rakennuksen ulkonäköön on tehty runsaasti muutoksia ja siihen on rakennettu pihan puolelle uudisosa.

Perimätiedon mukaan talon vierestä, lounaispuolelta on siirretty toinen Niemitalon tilan asuinrakennuksista noin 0,5 km etelämmäksi, nykyisen Antti Niemitalon (rek. nimi Niemiaho) asuinrakennukseksi 1930-luvulla.

Kohteen pihapiiri on kokenut paljon muutoksia. Asuinrakennuksen ympäristö on tasoitettua soraa, eikä välittömässä lähiympäristössä ole juurikaan puustoa. Asuinrakennuksen lähelle on rakennettu autotalli. Pihapiirin ympärillä on peltomaisema.

18.12.2020

Arvot ja suositukset

Niemitalo kuuluu maakuntakaavassa kulttuuriympäristön tai maiseman vaalimisen kannalta tärkeään aluekokonaisuuteen. Rakennus on inventoitu Etelä-Pohjanmaan maakunnallisen rakennusinventoinnin yhteydessä ja se kuuluu aluekokonaisuuteen Sääksjärven kylä. Kohde sijaitsee lähellä Sääksjärven entistä kansakoulua.

Kohteella on paikallista asuinhistoriallista merkitystä sen ollessa yksi tarkastelualueen kantatiloista. Asuinrakennukseen tehdyt uudistukset ovat kuitenkin muuttaneet ulkoasun historiallista tunnistettavuutta ja vähentäneet kohteen rakennushistoriallisia arvoja. Pihapiiri vaikuttaa myös vuosien saatossa muuttuneen, eikä alkuperäisestä pihapiiristä ole enää juurikaan muistumia. Kohteella on maisemallista arvoa sen ollessa osa Sääksjärventien kylämaisemaa.

Kohteen jäljellä olevat ominaispiirteet ja rakennuksen mittakaava ja hahmo suositellaan säilyttämään. Kohteen kunnostuksessa tai peruskorjauksen yhteydessä suositellaan noudatettavan entistävää peruskorjaustapaa. Kohteen uudis- ja täydennysrakentaminen on mahdollista kohteen kulttuurihistoriallisesti merkittävät ominaispiirteet huomioiden.

18.12.2020

4.3.4 Säaksjärven entinen järjestöalo, 934-403-4-142, sr-2



rakennus	entinen järjestöalo
nykyinen käyttö	tyhjillään?
alkuperäinen käyttö	järjestöalo
rakennusaika	1963, talo on rakennettu vanhemmista osista
suunnittelija	
kerrosluku	1 ½
perustus	betoni
runko	hirsi?
kattomuoto	satula
vesikate (materiaali, väri)	profiilipelti, punainen
vuoraus	Vaakaponttilaudoitus
väritys (seinät, listat)	Luonnonvalkoinen, vaaleanruskea listoitus
erityispiirteet (kuisti, ikkunat...)	Kaksijakoiset, 4- ja 2-ruutuiset ikkunat.
kunto	Kohtalainen, maalipinta paikoin rapissut

18.12.2020



Kuva 49. Sääksjärven entisen järjestötilan Sääksjärventien puoleinen julkisivu.



Kuvat 50 ja 51. Vasemmalla kohde kuvattuna Sääksjärven puolelle avautuvilta pelloilta, oikealla pihapiirissä sijaitseva, osin romahtanut piharakennus.

Sääksjärven työväenyhdistys on perustettu vuonna 1907. Yhdistyksen ensimmäisenä puheenjohtajana toimi Santeri Mäkelä, joka oli myöhemmin 1910-luvulla eduskunnan jäsen ja sos.dem. puolueen toimihenkilöitä. Sääksjärven Sos.dem. työväenyhdistyksen toiminta loppui vuonna 1918, mutta vuonna 1921 perustettiin Sääksjärven työväenyhdistys "Kipinä".

Sääksjärven ensimmäinen työväentalo valmistui vuonna 1908. Se sijaitsi samalla tontilla kuin nykyinenkin. Lapuanliikkeen aikana, 1930-luvulla työväenjärjestöt lakkautettiin ja talo myytiin Rantakylään Nuorisoseurantaloksi. Vuonna 1937 osti Sääksjärven Sosiaalidemokraattinen yhdistys Vimpelin kirkonkylän entisen työväentalon ja se siirrettiin ja pystytettiin vanhan työväentalon tontille. Talo kuitenkin paloi vuonna 1954.

18.12.2020

Nykyisen järjestötalon ovat rakentaneet pääosin talkootyönä Sääksjärven eri työväenjärjestöt yhdessä vuonna 1963.

Pihapiirissä sijaitsee vanha piharakennus, jonka katto on romahtanut. Rakennus sijaitsee maisemallisesti näkyvällä paikalla Sääksjärventien varrella ja se on osa myös Sääksjärven järvimaisemaa.

Arvot ja suositukset

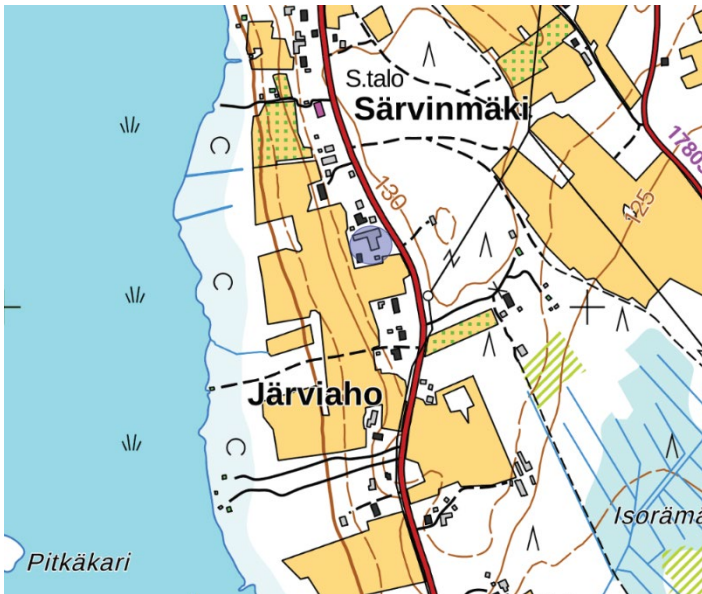
Sääksjärven entinen järjestötalo kuuluu maakuntakaavassa kulttuuriympäristön tai maiseman vaalimisen kannalta tärkeään aluekokonaisuuteen. Rakennus on inventoitu Etelä-Pohjanmaan maakunnallisen rakennusinventoinnin yhteydessä ja se kuuluu aluekokonaisuuteen Sääksjärven kylä. Sääksjärven kylän arvoalue rajautuu Sääksjärven ympärille muodostuneen kylän itärannalla sijaitsevaan keskukseen, Hallapurontien ja Sääksjärventien risteysalueelle kehittyneen liikekeskuksen ympäristöön. Alueella on asutushistoriallista, rakennushistoriallista ja kyläkuvallista arvoa.

Kohteen arvot liittyvät paikallishistorialliseen merkitykseen sen edustaman toiminnan luonteen vuoksi. Kohteella on myös maisemallisia arvoja sen ollessa osa Sääksjärventien kylämaisemaa sekä Sääksjärven järvimaisemaa.

Kohteen ominaispiirteet ja rakennuksen mittakaava ja hahmo suositellaan säilyttämään. Kohteen kunnostuksessa tai peruskorjauksen yhteydessä suositellaan noudatettavan entistävää peruskorjaustapaa. Kohteen uudis- ja täydennysrakentaminen on mahdollista kohteen kulttuurihistoriallisesti merkittävät ominaispiirteet huomioiden.

18.12.2020

4.3.5 Niemiaho, 934-403-4-232, sr-2



rakennus	asuinrakennus
nykyinen käyttö	asuinrakennus, maatalous
alkuperäinen käyttö	asuinrakennus, maa- ja metsätalous
rakennusaika	1918-1944
suunnittelija	
kerrosluku	1 ½
perustus	betoni, aiemmin todennäköisesti kivi
runko	hirsi
kattomuoto	satula
vesikate (materiaali, väri)	huopa, musta
vuoraus	pystyponttilaudoitus, päätykolmioissa vaakalaudoitus
väritys (seinät, listat)	Punainen, valkoinen listoitus. Päätykolmiot keltaiset.
erityispiirteet (kuisti, ikkunat...)	Nikkarityyliset ikkunat, haukkaikkunat räystäiden alla. Ikkunat kaksijakoisia, 6-ruutuisia, haukkaikkunat 3-jakoiset ja 3-ruutuiset. Ikkunat on uusittu ja tehty todennäköisesti vanhan mallin mukaan.
kunto	hyvä, rakennusta on saneerattu.

18.12.2020



Kuva 52. Kohde pihapiireineen kuvattuna Sääksjärventieltä.



Kuvat 53 ja 54. Vasemmalla Niemialhon asuinrakennus, oikealla pihapiirissä sijaitsevia uudempia rakennuksia.

Rakennus sijaitsee maisemallisesti näkyvällä paikalla Sääksjärventien varressa. Pihapiirissä sijaitsee uudempi navettarakennus ja pienempiä, uudempia piharakennuksia. Perimätiedon mukaan asuintalo on siirretty Niemitalon tilan pihapiiristä 1930-luvulla. Se on ollut toinen Niemitalon tilan asuinrakennuksista. Niemitalonmäki sijaitsee kohteesta noin 0,5 km Sääksjärventietä pohjoiseen. Pihatien toista laitaa reunustaa koivurivistö, muutoin kohteen pihapiiri on peltoaukeiden ympäröimää.

Asuinrakennukseen tehdyt materiaaliuudistukset vähentävät sen rakennushistoriallista arvoa. Kohteella on kuitenkin maisemallista arvoa sen ollessa osa Sääksjärven järvimaisemaa sekä Sääksjärventien kylämaisemaa.

18.12.2020

Arvot ja suositukset

Niemiaho kuuluu maakuntakaavassa kulttuuriympäristön tai maiseman vaalimisen kannalta tärkeään aluekokonaisuuteen. Rakennus on inventoitu Etelä-Pohjanmaan maakunnallisen rakennusinventoinnin yhteydessä ja se kuuluu aluekokonaisuuteen Sääksjärven kylä. Kohteella on paikallista asuinhistoriallista merkitystä sen ollessa yksi tarkastelualueen kantatiloista. Asuinrakennukseen tehdyt uudistukset ovat muuttaneet ulkoasun historiallista tunnistettavuutta ja vähentäneet kohteen rakennushistoriallisia arvoja. Kohteen pihapiiri on muuttunut vuosien saatossa, eikä pihapiirissä ole säilynyt vanhaa rakennuskantaa.

Kohteen ominaispiirteet ja rakennuksen mittakaava ja hahmo suositellaan säilyttämään. Kohteen kunnostuksessa tai peruskorjauksen yhteydessä suositellaan noudatettavan entistävää peruskorjaustapaa. Kohteen uudis- ja täydennysrakentaminen on mahdollista kohteen kulttuurihistoriallisesti merkittävät ominaispiirteet huomioiden.

18.12.2020

4.3.6 Sääksjärven entinen osuuskauppa, 934-403-4-102, sr-1



rakennus	Sääksjärven entinen osuuskauppa
nykyinen käyttö	asuinrakennus
alkuperäinen käyttö	liike-elämä ja kaupankäynti
rakennusaika	1921?
suunnittelija	
kerrosluku	1 ½
perustus	betoni
runko	hirsi, pitkänurkka
kattomuoto	satula
vesikate (materiaali, väri)	profiilipelti, vihreä
vuoraus	pystyponttilaudoitus, päädyissä ja räystään alla vaakaponttilaudoitus
väritys (seinät, listat)	keltainen, ikkunat ja listoitus valkoinen
erityspiirteet (kuisti, ikkunat...)	Ikkunat 2- ja 3- jakoisia, 6- ja 9-ruutuisia, haukkaikkunat 2-jakoiset ja 2-ruutuiset. Hie- man klassisismiin vivahtavat paksummat nurkkalaudat
kunto	kohtalainen, rakennus vaikuttaa olevan tyhjiällä. Osa ikkunoista on rikki ja julkisivu- maalauks paikoin rapistunut.

18.12.2020



Kuva 55. Sääksjärven entisen osuuskaupan pihan puoleinen julkisivu.



Kuvat 56 ja 57. Vasemmalla pihapiirissä sijaitseva piharakennus, oikealla entinen osuuskauppa lähiympäristöineen. Viereessä sijaitsee Pyhälähdän kauppa.

Sääksjärven entinen osuuskauppa sijaitsee Sääksjärven keskustassa. Rakennuksen ympärillä sijaitsee lähinnä jälleenrakennusajan kauppakiinteistöjä, asuinrakennuksia ja Nuorisoseurantalo. Pihapiirissä sijaitsee entisen kauppakiinteistön lisäksi punaiseksi maalattu ulkorakennusryhmä, jossa mm. liitereitä ja aittoja. Osuuskaupparakennus on muutettu asuinkäyttöön, mikä on muuttanut rakennuksen ulkonäköä. Mm. kaupan sisäänkäynti Sääksjärventieltä on poistettu ja talo on lisälämpöeritetty ulkoa.

Vimpelin osuuskaupan Sääksjärven myymälä on perustettu vuonna 1917. Se toimi ensin Lassilan talon peräkammarissa. Vuonna 1921 osti osuuskauppa tontin "Sääksjärven keskustasta", Lassilan maalta. Kaupparakennukseksi siirrettiin Vanhanpihan isontuvan päärakennus. Ilmeisesti kauppa toiminta loppui tässä rakennuksessa vuonna 1952, jolloin osuuskauppa rakensi tien toiselle puolelle, kaakkoon, uuden kauppakiinteistön.

18.12.2020

Pihapiirissä sijaitseva, samaa aikakautta edustava piharakennus on huonossa kunnossa ja paikoin notkahtanut.

Arvot ja suositukset

Sääksjärven entinen osuuskauppa kuuluu maakuntakaavassa kulttuuriympäristön tai maiseman vaalimisen kannalta tärkeään aluekokonaisuuteen. Rakennus on inventoitu Etelä-Pohjanmaan maakunnallisen rakennusinventoinnin yhteydessä ja se kuuluu aluekokonaisuuteen Sääksjärven kylä. Entisellä osuuskaupalla on vähäistä paikallishistoriallista merkitystä osuuskaupan luonteen vuoksi. Kohteella on myös kyläkuvallista ja maisemallista merkitystä sen ollessa osa Sääksjärven kylän vanhempaa rakennuskantaa. Rakennukseen tehdyt uudistukset ovat kuitenkin muuttaneet ulkoasun historiallista tunnistettavuutta ja osaltaan vähentäneet kohteen rakennushistoriallisia arvoja.

Entisen osuuskaupan ominaispiirteet suositellaan säilyttämään. Kohteen purkamista ei suositella. Kohteen kunnostuksessa tai peruskorjauksen yhteydessä suositellaan noudatettavan entistävää peruskorjaustapaa. Kohteen uudis- ja täydennysrakentaminen on mahdollista kohteen kulttuurihistoriallisesti merkittävät ominaispiirteet huomioiden.

18.12.2020

4.3.7 Pyhälahden kauppa, 934-403-4-70, sr-2



rakennus	Pyhälahden kauppa
nykyinen käyttö	asuminen?
alkuperäinen käyttö	liike-elämä ja kaupankäynti
rakennusaika	1921, laajennettu 1931, 1936, 1949
suunnittelija	
kerrosluku	2
perustus	betoni
runko	hirsi?
kattomuoto	auma
vesikate (materiaali, väri)	profiilipelti, musta
vuoraus	pystypeiterimalauditus
väritys (seinät, listat)	punaiseen taittava valkoinen, ikkunat ja listoitus tummanruskeat
erityispiirteet (kuisti, ikkunat...)	Ikkunat 2- ja 3- jakoisia, 2- ja 3-ruutuisia. Sisäpihan puolelle tehty myöhemmin kuisti asuintiloihin ja parveke sen päälle. Tien puolella on lyhyt, rakennuksen pitkänsivun mitäinen lippa kaupan sisäänkäynnillä.
kunto	kohtalainen, rakennus vaikuttaa olevan asuinkäytössä, kauppatoiminta on loppunut, mutta ensimmäisen kerroksen ikkunoissa on edelleen kaupan aikaiset teippaukset.

18.12.2020



Kuva 58. Pyhälahden kauppa sijaitsee Sääksjärven kylän keskustassa, oikealla entinen osuuskauppa.



Kuvat 59 ja 60. Vasemmalla Pyhälahden kauppa pihan puolella kuvattuna. Vieressä näkyy Sääksjärven entinen osuuskauppa. Oikealla Pyhälahden kaupan pihapiiriin kuuluva varastorakennus.

Kohde sijaitsee Sääksjärven keskustassa. Rakennuksen ympärillä sijaitsee lähinnä jälleenrakennusajan kaupakiinteistöjä, asuinrakennuksia, Nuorisoseurantalo sekä entinen osuuskaupparakennus. Pihapiirissä sijaitsee kaupakiinteistön lisäksi uudempia varasto- ja ulkorakennuksia.

Väinö Hemming Pyhälahti osti vuonna 1925 Sääksjärven keskustassa sijaitsevan kahvila- ja leipomorakennuksen ja pienien muutosten jälkeen aloitti siinä vähittäiskaupan ja leipomotoiminnan. Liikerakennusta laajennettiin ensimmäisen kerran vuonna 1931 ja toisen kerran vuonna 1936. Nykyisen asunsa rakennus on saanut vuonna 1949. Vuonna 1964 Väinö Pyhälahti luovutti kauppaliikkeensä Aarne ja Esa Pyhälahdelle (T:mi Veljekset Pyhälahti).

18.12.2020

Pyhälahden kauppa erottuu kaksikerroksisena lähiympäristön 1½-kerroksisia rakennuksia korkeampana, noppamaisena rakennuksena, jonka tyyliltään viittaa hieman funkkikseen massoittelemalla ja aumakaton osalta.

Pyhälahden kaupparakennuksessa ei tietyvästi ole ollut kauppatoimintaa enää muutama vuoteen, vaan rakennus on asuinkäytössä. Kaupan rakennuksella on maisemallista arvoa sen ollessa osa Sääksjärven kyläkeskustan rakennuskantaa. Pihapiirissä, hieman kauempana kylänraitista sijaitsevat varistorakennukset ovat mittakaavaltaan muuta lähiympäristön rakennuksia suurempia.

Arvot ja suositukset

Pyhälahden kauppa kuuluu maakuntakaavassa kulttuuriympäristön tai maiseman vaalimisen kannalta tärkeään aluekokonaisuuteen. Rakennus on inventoitu Etelä-Pohjanmaan maakunnallisen rakennusinventoinnin yhteydessä ja se kuuluu aluekokonaisuuteen Sääksjärven kylä. Rakennukseen tehdyt uudistukset ovat muuttaneet ulkoasun historiallista tunnistettavuutta ja osaltaan vähentäneet kohteen rakennushistoriallisia arvoja. Pyhälahden kaupalla on entisen osuuskaupan tapaan vähäistä paikallishistoriallista merkitystä kyläkaupan luonteen vuoksi.

Kohteessa sijaitsevan entisen Pyhälahden kaupparakennuksen ominaispiirteet suositellaan säilyttämään. Kohteen kunnostuksessa tai peruskorjauksen yhteydessä suositellaan noudatettavan entistävää peruskorjaustapaa. Kohteen uudis- ja täydennysrakentaminen on mahdollista kohteen kulttuurihistoriallisesti merkittävät ominaispiirteet huomioiden.

18.12.2020

4.3.8 Kaisantupa (Sääksjärvi), 934-403-5-126, sr-1



rakennus	asuinrakennus
nykyinen käyttö	asuinrakennus
alkuperäinen käyttö	asuinrakennus, maa- ja metsätalous
rakennusaika	1850
suunnittelija	
kerrosluku	1 ½
perustus	betoni
runko	hirsi
kattomuoto	satula
vesikate (materiaali, väri)	profiilipelti, punainen
vuoraus	Pystypeiterimalauditus, päätykolmioissa vaakarimalauditus
väritys (seinät, listat)	Vaalea, valkoinen listoitus
erityispiirteet (kuisti, ikkunat...)	Nikkarityyliset ikkunat, haukkaikkunat räystäiden alla. Klassisismiin vivahtavat umpi-räystäät. Ikkunat kaksijakoisia, 6-ruutuisia, haukkaikkunat 3-jakoiset ja 3-ruutuiset.
kunto	hyvä, rakennusta on saneerattu.

18.12.2020



Kuva 61. Kaisantuvan asuinrakennus.



Kuvat 62 ja 63. Vasemmalla pihapiiriä kuvattuna Vanhanpihantien puolelta, etualalla navettarakennus. Oikealla kuva pihapiirin keskeltä, suuri navettarakennus hallitsee tien puoleista maisemanäkymää.

Kaisantupa (rekisterinimi Sääksjärvi) sijaitsee Sääksjärven itärannalla, ns. vanhassa pihassa, jossa on säilynyt kolme perinteistä 1 1/2-kerroksista maatilan päärakennusta, n. 1700-1800-luvun vaihteesta - 1870-luvulta. Kohde on pihapiireistä keskimmäisin ja se käsittää n. 1800-luvun puolella välissä rakennetun päärakennuksen, karjarakennuksen 1960-luvulta sekä rannassa sijaitsevan uuden savusaunan. Päärakennus sijaitsee pitkäsivu järven suuntaan. Pihapiiri ja ulkorakennukset jäävät tien puolelle. Kohteen päärakennuksen vieressä, saman suuntaisesti sijaitsee ns. Ylituvan päärakennus (rek. nimi Vanhapiha). Niiden välissä on ainakin vielä 1950-luvulla sijainnut 2-osainen aitta. Pihapiiristä on purettu, uuden karjarakennuksen tieltä vanha navetta joka sijaitsi pääty tielle päin ja tilansa lähempänä päärakennusta kuin nykyinen. Nykyinen, arviolta 1960-luvulta peräisin oleva navettarakennus rajaa pihapiiriä Vanhanpihantieltä. Pihapiiriin kuuluu myös vuonna 2003 rakennettu sauna.

18.12.2020

Kaisantupa on Sääksjärven kantatila, joka sijaitsi järven länsirannalla. Tila jaettiin ensimmäisen kerran 1570-luvulla. Tuolloin rakennettiin järven itäpuolen viljelyksille, nykyisen Vanhapihan seutuville, Stor-Säxsjärven talo. Sääksjärven vanhanpihan Kaisantupa on Stor-Säxsjärven päätilan taloja.

Kaisantuvan ikä ei ole säilynyt perimätiedossa. Tilalla on kuitenkin ollut kaksi Kaisa nimistä emäntää, toinen Jaakon tytär (omistaja 1818 - ?) ja toinen Kaisa Antintytär (1859 - 1870). Omistajien arvion mukaan talo on rakennettu n. 1800-luvun puolessa välissä ja nimensä se on saanut Kaisa Antintyttärestä.

Koko ns. Vanhanpihan alueella on vielä 1920-luvulla ollut 7 päärakennusta monine ulkorakennuksineen. Päärakennuksia on jäljellä vielä kolme pohjoisinta: Santeri Mäkelän talo (Isontuvan Heikin tupa, rek. nimi Mäkelä), Tiitus Mäkelän talo (Kaisantupa, rek. nimi Sääksjärvi) ja Jussi Mäkelän talo (Ylitupa, rek. nimi vanhapiha). Hävinneet talot: Santeri Mäkelän talo (Saksin tupa / Seksman), Juho Mäkelän talo (Isotupa), Erkki Mäkelän talo (Jaakontupa) ja Josua Juholan tupa (Juholan talo). Vanhanpihan kaikki sukutaulut alkavat samoista esi-isistä ja jokainen talo on ollut saman suvun hallussa vuodesta 1571 (Sääksjärven kantatila merkitty tuolloin veroluetteloon).

Kaisantuvan asuinrakennusta on vuosien saatossa saneerattu, mikä on jossain määrin vaikuttanut sen ulkonäköön ja siten rakennushistoriallisiin arvoihin.

Arvot ja suositukset

Kaisantupa kuuluu maakuntakaavassa kulttuuriympäristön tai maiseman vaalimisen kannalta tärkeään aluekokonaisuuteen. Rakennus on inventoitu Etelä-Pohjanmaan maakunnallisen rakennusinventoinnin yhteydessä ja se kuuluu aluekokonaisuuteen Sääksjärven kylä. Sääksjärven kylän arvoalue rajautuu Sääksjärven ympärille muodostuneen kylän itärannalla sijaitsevaan keskukseen, Hallapurontien ja Sääksjärventien risteysalueelle kehittyneen liikekeskuksen ympäristöön. Alueen reunamille sijoittuu vanhempaa historiallista kerrostumaa edustavaa agraarimaisemaa Ylituvan ja Uusi-Mäkelän kantatalojen hyvin säilyneine vanhoine pihapiireineen. Alueella on asutushistoriallista, rakennushistoriallista ja kyläkuvallista arvoa.

Kohteella on paikallista asuinhistoriallista merkitystä sen ollessa yksi tarkastelualueen kantatiloista. Asuinrakennukseen tehdyt uudistukset ovat jossain määrin muuttaneet ulkoasun historiallista tunnistettavuutta ja vähentäneet kohteen rakennushistoriallisia arvoja. Pihapiiri vaikuttaa myös vuosien saatossa muuttuneen, eikä alkuperäisestä pihapiiristä ole enää juurikaan muistumia. Kohteella on maisemallista arvoa sen ollessa osa Sääksjärven järvimaisemaa.

Asuinrakennuksen ominaispiirteet suositellaan säilyttämään. Kohteen purkamista ei suositella. Kohteen kunnostuksessa tai peruskorjauksen yhteydessä suositellaan noudatettavan entistävää peruskorjaustapaa. Kohteen uudis- ja täydennysrakentaminen on mahdollista kohteen kulttuurihistoriallisesti merkittävät ominaispiirteet huomioiden.

18.12.2020

4.3.9 Taavetti Järvenpään talo, 934-403-4-14, -



rakennus	asuinrakennus
nykyinen käyttö	asuinrakennus, tyhjillään
alkuperäinen käyttö	asuinrakennus, maa- ja metsätalous
rakennusaika	1800-luvun loppu
suunnittelija	
kerrosluku	1
perustus	luonnonkivistä ladottu
runko	hirsi, pitkänurkka
kattomuoto	satula
vesikate (materiaali, väri)	kolmiorimahuopa, musta
vuoraus	pystypeiterimalaudoitus
väritys (seinät, listat)	punainen, valkoinen listoitus
erityispiirteet (kuisti, ikkunat...)	Ikkunoita uusittu, aiemman inventoinnin aikaan 2005 ollut alkuperäiset, 2-jakoiset, 6- ja 4-ruutuiset ikkunat. Nykyiset yksinkertaiset.
kunto	huono, rakennus on tyhjillään ja hoitamatta.

18.12.2020



Kuva 64. Taavetti Järvenpään talo pihapiireineen kuvattuna Sääksjärventien puolelta.



Kuvat 65 ja 66. Vasemmalla pihapiirissä sijaitsevat vanha riihi ja uudempi piharakennus, oikealla asuinrakennuksen pihan puoleinen julkisivu.

Rakennus sijaitsee Sääksjärventien nauha-asutusmuodostelmassa, näkyvällä paikalla tien varressa. Kohteen välittömässä läheisyydessä ei sijaitse muita rakennuksia. Pihapiiri käsittää 1800-luvun puolella rakennetun maaseudun pienasumuksen ja aitan sekä pienen, lautarakenteisen uudemman varaston. Perimätiedon mukaan talon on rakentanut hevoskauppiaas Taavetti Järvenpää 1800-luvun loppupuolella.

Vuoden 2005 inventoinnin yhteydessä otetuissa kuvissa vaikuttaisi olevan vielä alkuperäiset, neliruutuiset ikkunat, mutta ikkunaruuudut on sittemmin vaihdettu, ilmeisesti ilkeivallan johdosta. Rakennus ja pihapiiri ovat jääneet tyhjilleen ja hoitamatta.

18.12.2020

Arvot ja suositukset

Taavetti Järvenpään talo on inventoitu vuoden 2005 maakuntainventoinnin yhteydessä. Tuolloin rakennuksessa oli vielä alkuperäiset ikkunat. Ikkunoiden uusiminen on jossain määrin muuttanut rakennuksen ilmettä. Kohteella on vähäistä maisemallista merkitystä osana Sääksjärventien nauha-asutusmuodostelmaa. Asuinrakennuksella on paikallista asutushistoriallista merkitystä oman aikansa asuinrakennuksena.

Kohteessa sijaitsevat asuinrakennus ja vanha riihi suositellaan säilyttämään. Rakennuksien kunnostuksessa tai peruskorjauksen yhteydessä suositellaan noudatettavan entistävää peruskorjaustapaa. Rakennuksien säilyminen edellyttäisi pikaista kunnostusta ja rakennuksien nykyisen heikon kunnan vuoksi niiden alkuperäistä asua voi olla vaikea säilyttää. Tämän takia rakennusta ei ole välttämätöntä merkitä kaavaan rakennushistoriallisesti ja/tai historiallisesti vähintään paikallisesti arvokkaana rakennuksena tai pihapiirinä.

18.12.2020

4.3.10 Södervik (Anttila), 934-403-1-130, sr-2



rakennus	asuinrakennus
nykyinen käyttö	asuinrakennus, maa- ja metsätalous
alkuperäinen käyttö	asuinrakennus, maa- ja metsätalous
rakennusaika	1800-luvun loppu
suunnittelija	
kerrosluku	1½
perustus	betoni, alkuperäinen todennäköisesti ollut luonnonkivi
runko	hirsi, pitkänurkka
kattomuoto	satula
vesikate (materiaali, väri)	profiilipelti, musta
vuoraus	alaosa pystyponttilaudoitus, yläosa ja päätykolmiot vaakaponttilaudoitus
väritys (seinät, listat)	punainen, valkoinen listoitus
erityispiirteet (kuisti, ikkunat...)	Ikkunoita uusittu, nykyiset kaksijakoiset, haukkaikkunat kaksijakoiset
kunto	hyvä

18.12.2020



Kuva 67. Södervikin asuinrakennus pihapiireineen.



Kuvat 68 ja 69. Vasemmalla Södervikin asuinrakennus ja uudempaa rakennuskantaa edustava piharakennus. Oikealla pihapiirissä sijaitseva vanha riihi.

Kohde sijaitsee Sääksjärven lounaisrannalla, ollen Södervikin (nyk. Anttila - Alanen) taloryhmän vanhin säilynyt pihapiiri. Alasen talon riittä lukuun ottamatta muut lähiympäristön rakennukset on rakennettu jälleerakennuskaudella (2 pihapiiriä), 1970-luvulla (1 pihapiiri) ja 1990-luvulla (1 pihapiiri). Ympärillä on peltoaukeita ja itäpuolella sijaitsee Sääksjärvi.

Kohde käsittää perinteisen 1 1/2-kerroksisen pohjalaistalon ja kaksi aitta- ja varistorakennusta 1800-luvun puolelta. Päärakennus sijaitsee pääty järvelle, itään päin. Södervikin taloryhmän etelä - pohjoispuolelle laskeutuvat loivasti viljelyspellot. Päärakennusta on vuosien saatossa uusittu ja kunnostettu.

18.12.2020

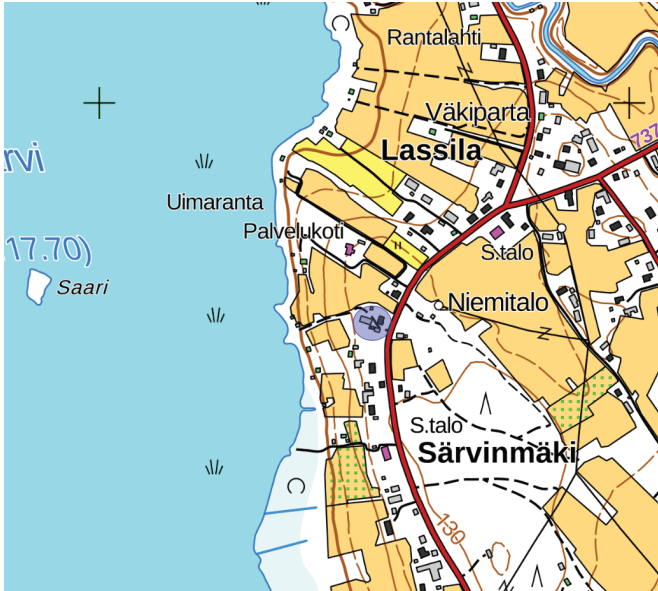
Arvot ja suositukset

Kohde on inventoitu vuoden 2005 maakuntainventoinnin yhteydessä. Kohteella on paikallista asuinhistoriallista merkitystä sen ollessa yksi tarkastelualueen kantatiloista. Asuinrakennukseen tehdyt uudistukset ovat muuttaneet ulkoasun historiallista tunnistettavuutta ja vähentäneet kohteen rakennushistoriallisia arvoja. Pihapiiri vaikuttaa myös vuosien saatossa muuttuneen, eikä alkuperäisestä pihapiiristä ole enää juurikaan muistumia. Kohteella on maisemallista arvoa sen ollessa osa Sääksjärven järvimaisemaa.

Kohteen asuinrakennuksen jäljellä olevat ominaispiirteet ja rakennuksen mittakaava ja hahmo suositellaan säilyttämään. Asuinrakennuksen kunnostuksessa tai peruskorjauksen yhteydessä suositellaan noudatettavan entistävää perus-korjaustapaa. Kohteen uudis- ja täydennysrakentaminen on mahdollista kohteen kulttuuri-historiallisesti merkittävät ominaispiirteet huomioiden.

18.12.2020

4.3.11 Rinne, 934-403-4-258, sr-2



rakennus	asuinrakennus
nykyinen käyttö	asuinrakennus
alkuperäinen käyttö	asuinrakennus, maa- ja metsätalous
rakennusaika	1934
suunnittelija	
kerrosluku	1½
perustus	betoni
runko	hirsi
kattomuoto	satula
vesikate (materiaali, väri)	profiilipelti, punainen
vuoraus	pystypeiterimalauditus
väritys (seinät, listat)	vaaleankeltainen, punainen listoitus, ikkunakarmit valkoiset
erityispiirteet (kuisti, ikkunat...)	3- ja 2-jakoiset, 6- ja 9-ruutuiset ikkunat. Kuistin yhteydessä suuret, 16- ja 24-ruutuiset ikkunat.
kunto	kohtalainen

18.12.2020



Kuva 70. Kohde pihapiireineen kuvattuna Sääksjärventieltä.



Kuvat 71 ja 72. Kohde pihapiireineen kuvattuna Sääksjärventieltä

Kohde sijaitsee lähellä Sääksjärven itärantaa, mäellä, josta viljelyspellot laskevat järveen. Pihapiiriä rajaa idästä Sääksjärventie, jonka varrella rakennuskanta sijaitsee nauhamaisena ketjuna. Kohteen vieressä Sääksjärventien varrella sijaitsee Niemitalon asuinrakennus. Pihapiirissä sijaitsee asuinrakennuksen lisäksi karjara-kennus ja aitta-varastorakennus. Pihapiiriä reunustavat Sääksjärventien puolelta koivut. Rakennusrekisterin mukaan asuinrakennus on tyhjillään, mutta pihapiiri rakennuksineen on hoidettu.

Perimätiedon mukaan osin kohteen paikalta, sen koillispuolelta on siirretty toinen Niemitalon tilan asuinra-kennuksista noin 0,5 km etelämmäksi, nykyisen Antti Niemitalon (rek. nimi Niemiaho) asuinrakennukseksi 1930-luvulla.

18.12.2020

Arvot ja suositukset

Kohde on inventoitu vuoden 2005 maakuntainventoinnin yhteydessä. Kohteella on paikallista asuinhistoriallista merkitystä sen ollessa yksi tarkastelualueen kantatiloista. Asuinrakennus pihapiireineen on säilynyt rakennusajankohdalleen ominaisena. Kohteella on maisemallista arvoa sen ollessa osa Sääksjärventien nauhamaista asutusmuodostumaa sekä Sääksjärven järvimaisemaa.

Kohteen asuinrakennuksen jäljellä olevat ominaispiirteet ja rakennuksen mittakaava ja hahmo suositellaan säilyttämään. Asuinrakennuksen kunnostuksessa tai peruskorjauksen yhteydessä suositellaan noudatettavan entistävää peruskorjaustapaa. Kohteen uudis- ja täydennysrakentaminen on mahdollista kohteen kulttuurihistoriallisesti merkittävät ominaispiirteet huomioiden.

18.12.2020

4.3.12 Mäkelä, 934-403-5-83, sr-1



rakennus	asuinrakennus
nykyinen käyttö	asuinrakennus, maa- ja metsätalous
alkuperäinen käyttö	asuinrakennus, maa- ja metsätalous
rakennusaika	1870-luku
suunnittelija	
kerrosluku	1½
perustus	muurattu luonnonkivistä / alapohjaan valettu laatta
runko	hirsi, pitkänurkka
kattomuoto	satula
vesikate (materiaali, väri)	profiilipelti, punainen. Aiemman inventoinnin aikaan v. 2005 sementtitiili (alla päre).
vuoraus	pystypeiterimalaudoitus
väritys (seinät, listat)	vaalea, ikkunat valkoiset, listoitus vaalean harmaanvihreä
erityispiirteet (kuisti, ikkunat...)	2-jakoiset, 6-ruutuiset ikkunat. Ulkopuitteet vanhat ns. uraikkunat. 2-jakoiset haukkaikkunat. Järven puolella kuisti.
kunto	kohtalainen, julkisivumaalaus paikoin rapistunut

18.12.2020



Kuva 73. Kohde pihapiireineen kuvattuna Vanhanpihantieltä.



Kuvat 74 ja 75. Vasemmalla kohteen pihapiiriä, oikealla näkymä Vanhanpihantieltä.

Kohde sijaitsee Sääksjärven itärannalla, ns. vanhassa pihassa, jossa on säilynyt kolme perinteistä 1 1/2-kerroksista maatalon päärakennusta, n. 1700-1800-luvun vaihteesta - 1870-luvulta. Kohde on pohjoisin pihapiireistä ja se käsittää 1870-luvulla rakennetun päärakennuksen ja karja- ja ulkorakennuksen 1950-luvulta. Rakennusrekisteriin on merkitty valmistumisvuodeksi 1920, mutta aiemman inventoinnin määritelmä 1870-luvusta vaikuttaa oikeammalta. Rakennus sijaitsee pitkäsivu järven ja tien suuntaisesti. Pihapiiristä avautuu, näkymä järvelle.

Talon pohjakaava: pohjoispäässä tupa, keskellä porstua ja ovikamari, eteläpäädyssä eustupa. Lautarakenteinen kuisti on rakennettu 1950-luvulla. Siihen on sijoitettu pesu- ja eteistila. Alapohjan multapenkit on korvattu betonista valetulla laatalla. Ikkunoiden sisäpuolelle on lisätty kolmas puite (lämpöläsi).

18.12.2020

Mäkelän päärakennuksen on rakentanut Konstantin Mäkelä 1870-luvulla. Seuraavat tilan isännät ovat olleet Heikki Mäkelä, sitten Aleksanteri Mäkelä ja ennen nykyistä omistajaa Antti (eli Tiitus) Mäkelä.

Tilan edellinen navetta-tallirakennus on sijainnut Vanhanpihantien toisella puolella, nykyisestä karjarakennuksesta itään. Lisäksi asuinrakennuksen eteläpuolelta on purettu lammasketto - rehulato.

Talosta käytettyjä nimiä ovat mm. Santeri Mäkelän talo ja Isontuvan Heikin talo.

Vanhassapihassa on vielä 1920 -luvulla ollut 7 päärakennusta monine ulkorakennuksineen. Päärakennuksia on jäljellä vielä kolme pohjoisinta: Santeri Mäkelän talo (Isontuvan Heikin tupa, rek. nimi Mäkelä), Tiitus Mäkelän talo (Kaisantupa, rek. nimi Sääksjärvi) ja Jussi Mäkelän talo (Ylitupa, rek. nimi vanhapiha). Hävinneet talot: Santeri Mäkelän talo (Seksin tupa / Seksman), Juho Mäkelän talo (Isotupa, siirretty myöhemmin Sääksjärven osuuskaupaksi), Erkki Mäkelän talo (Jaakontupa) ja Josua Juholan tupa (Juholan talo).

Arvot ja suositukset

Kohde on inventoitu vuosien 2005-2006 maakuntainventoinnin yhteydessä. Kohteella on paikallista asuinhistoriallista merkitystä sen ollessa yksi tarkastelualueen kantatiloista. Asuinrakennus pihapiireineen on säilynyt rakennusajankohdalleen ominaisena. Kohteella on ympäristön luonteen vuoksi kyläkuvallista ja maisemallista arvoa osana Sääksjärven vanhaa kylämaisemaa. Kohteella on asutushistoriallista merkitystä vanhana asuinpaikkana. Rakennuksen alkuperäistä pihapiiriä ei ole juurikaan säilynyt. Kauniisti säilyneellä asuinrakennuksella on rakennushistoriallista arvoa.

Asuinrakennuksen ominaispiirteet suositellaan säilyttämään. Asuinrakennuksen purkamista ei suositella. Kohteen kunnostuksessa tai peruskorjauksen yhteydessä suositellaan noudatettavan entistävää peruskorjaustapaa. Kohteen uudis- ja täydennysrakentaminen on mahdollista kohteen kulttuurihistoriallisesti merkittävät ominaispiirteet huomioiden.

18.12.2020

4.3.13 Rantalahti, 934-403-5-106, sr-1



rakennus	asuinrakennus
nykyinen käyttö	asuinrakennus?
alkuperäinen käyttö	asuinrakennus
rakennusaika	1800-luvun loppu – 1920-luku
suunnittelija	
kerrosluku	1½
perustus	muurattu luonnonkivistä
runko	hirsi, pitkänurkka
kattomuoto	satula
vesikate (materiaali, väri)	profiilipelti, vihreä
vuoraus	pystypeiterimalauditus
väritys (seinät, listat)	punainen, listoitukset ja ikkunankarmit valkoiset.
erityispiirteet (kuisti, ikkunat...)	2-jakoiset, 6- ja 4-ruutuiset ikkunat. Osa ikkunoista on uusittu. Pitkien hirsien päät kote-loitu, kissanpenkeiksi kääntyvä kattolista muodostaa niihin päädyissä kapiteelit.
kunto	hyvä

18.12.2020



Kuva 76. Rantalampi kuvattuna pihan puolelta.



Kuvat 77 ja 78. Vasemmalla kohteen pihapiirissä sijaitsevat ulkorakennukset, oikealla pihapiiri kuvattuna Vanhanpihantieltä.

Kohde sijaitsee Vanhanpihantiellä, lähellä Sääksjärven rantaa ja Porasenjoen suuta, järven itä puolella Tilan rekisterinimi on Lisä-Ranta. Pihapiirin etelä - länsipuolella peltomaisemaa. Itäpuolella kulkee Vanhanpihantie ja pohjoispuolella Porasenjoki. Vanhanpihantiellä tontin rajalla sijaitsee koivuja. Pihapiirissä sijaitsee pie-nehkö maatalon asuinrakennus, karjarakennus ja ulkorakennus, jotka on rakennettu n. 1800-luvun lopussa - 1920-luvulla. Pihassa on lisäksi vanha myllynkivi.

Rakennusrekisteriin on merkitty valmistumisvuodeksi 1949, mutta rakennus vaikuttaa selkeästi tätä vanhemmalta ja aiemman inventoinnin ajoitus 1800-luvun loppuun vaikuttaa todennäköiseltä.

18.12.2020

Arvot ja suositukset

Kohde on inventoitu vuosien 2005-2006 maakuntainventoinnin yhteydessä. Asuinrakennus pihapiireineen on säilynyt kauniisti rakennusajankohdalleen ominaisena. Kohteella on ympäristön luonteen vuoksi kyläkuvallista ja maisemallista arvoa osana Sääksjärven vanhaa kylämaisemaa. Kohteella on asutushistoriallista merkitystä vanhana asuinpaikkana. Rakennus pihapiireineen on kauniisti säilynyt. Kauniisti säilyneellä asuinrakennuksella on rakennushistoriallista arvoa.

Asuinrakennuksen ominaispiirteet suositellaan säilyttämään. Asuinrakennuksen purkamista ei suositella. Kohteen kunnostuksessa tai peruskorjauksen yhteydessä suositellaan noudatettavan entistävää peruskorjaustapaa. Kohteen uudis- ja täydennysrakentaminen on mahdollista kohteen kulttuurihistoriallisesti merkittävät ominaispiirteet huomioiden.

18.12.2020

4.3.14 Joel Lassilan talo, 934-403-4-45, -



rakennus	asuinrakennus
nykyinen käyttö	asuinrakennus, tyhjillään
alkuperäinen käyttö	asuinrakennus
rakennusaika	1918
suunnittelija	
kerrosluku	1
perustus	betoni
runko	hirsi, pitkänurkka
kattomuoto	satula
vesikate (materiaali, väri)	huopa, alla päre
vuoraus	pystypeiterimalauditus
väritys (seinät, listat)	keltainen, listoitukset valkoiset. Inventointihetkellä maalipinnan väri rapistunut vaikeasti tunnistettavaksi
erityispiirteet (kuisti, ikkunat...)	ikkunat 3-jakoisia, 9-ruutuisia, kuistin yhteydessä yksiruutuiset ikkunat.
kunto	huono

18.12.2020



Kuva 79. Kohde pihapiireineen kuvattuna Sääksjärventieltä.



Kuvat 80 ja 81. Vasemmalla asuinrakennus, oikealla Sääksjärventien varrella sijaitseva vanha karjarakennus.

Kohde sijaitsee Sääksjärventien varrella, lähellä Sääksjärven itärantaa, mäellä, josta viljelyspellot laskevat järveen. Pihapiiriä rajaa idästä Sääksjärventie, jonka varrella rakennuskanta sijaitsee nauhamaisena ketjuna. Kohde koostuu 1930-luvulla rakennetusta asuinrakennuksesta, Sääksjärventien varrella sijaitsevasta vanhasta karja- varistorakennuksesta sekä uudemmasta, mahdollisesti 1930-luvulta peräisin olevasta navetta/tallirakennuksesta. Vanhan rakennuksen takana sijaitsee uudempi, tiilinen asuinrakennus n. 1970-luvulta, jolle kuljetaan vanhan rakennuksen pihapiirin läpi. Tilan rekisterinimi on Keski-Korpela ja se on yksi alueen kantatiloista.

Talo on siirretty vanhasta Lassilan tilan taloryhmästä ja rakennettu nykyiselle paikalle 1930-luvulla. Talon siirtäjänä ja omistajana oli Joel Lassila.

18.12.2020

Rakennukset ja pihapiiri vaikuttavat olevan tyhjillään ja hoitamatta. Vanhan asuinrakennuksen vesikate on repeillyt, ja alla oleva pärekate on paikoin näkyvissä.

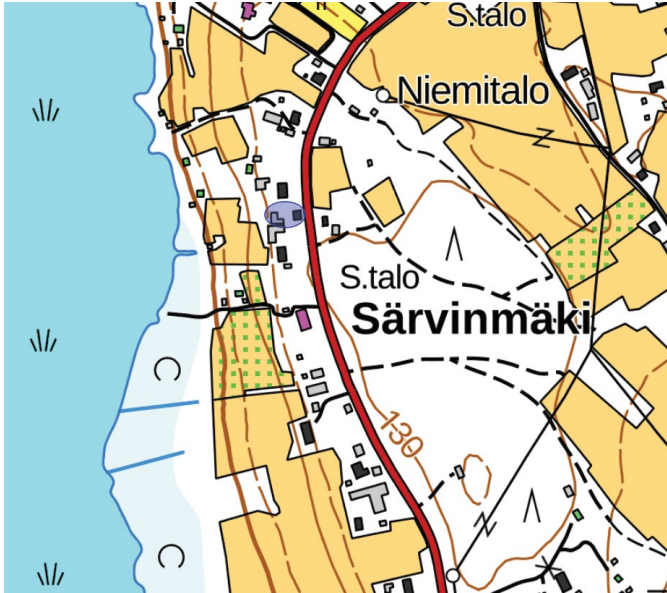
Arvot ja suositukset

Joel Lassilan talo pihapiireineen on inventoitu vuosien 2005-2006 maakuntainventoinnin yhteydessä. Kohteella on vähäistä maisemallista merkitystä osana Sääksjärventien nauha-asutusmuodostelmaa. Kohteen pihapiirissä sijaitsevalla vanhalla karjasuojalla on maisemallista merkitystä Sääksjärventien reunassa sijaitsevana vanhana maaseutuleimaisena rakennuksena. Kohteella on paikallista asuinhistoriallista merkitystä sen ollessa yksi tarkastelualueen kantatiloista.

Kohteessa sijaitsevat asuinrakennus ja tien varressa sijaitseva vanha karjasuoja suositellaan säilyttämään. Rakennuksien kunnostuksessa tai peruskorjauksen yhteydessä suositellaan noudatettavan entistävää peruskorjaustapaa. Rakennuksien säilyminen edellyttäisi pikaista kunnostusta ja rakennuksien nykyisen heikon kunnon vuoksi niiden alkuperäistä asua voi olla vaikea säilyttää. Tämän takia rakennusta ei ole välttämätöntä merkitä kaavaan rakennushistoriallisesti ja/tai historiallisesti vähintään paikallisesti arvokkaana rakennuksena tai pihapiirinä.

18.12.2020

4.3.15 Pikku-Mäki, 934-403-4-176, sr-2



rakennus	asuinrakennus
nykyinen käyttö	asuinrakennus
alkuperäinen käyttö	asuinrakennus
rakennusaika	1948
suunnittelija	
kerrosluku	2
perustus	betoni
runko	hirsi, pitkänurkka
kattomuoto	satula
vesikate (materiaali, väri)	saumattu palapelti
vuoraus	pystypeiterimalauditus
väritys (seinät, listat)	vihreä, listoitukset valkoiset.
erityispiirteet (kuisti, ikkunat...)	ikkunat 2-jakoiset, pihan puolella avokuisti, jonka päällä toisessa kerroksessa umpiparveke.
kunto	kohtalainen

18.12.2020



Kuva 82. Kohde kuvattuna Sääksjärventieltä.



Kuvat 83 ja 84. Vasemmalla kohde pihapiireineen kuvattuna Sääksjärventieltä, oikealla asuinrakennus kuvattuna pihapiirin puolelta.

Kohde sijaitsee Sääksjärventien varrella. Pikku-Mäki on lohkottu Mäen kantatilasta ja rakennusrekisterin mukaan nykyinen asuinrakennus on valmistunut vuonna 1948. Pikku-Mäki on osa Sääksjärventien nauhamaista rakennuskantaa. Kohteen molemmilla puolilla sijaitsevat asuinrakennukset ovat uudempia, pohjoispuolen tontti oli alkujaan Mäen kantatila.

Pikku-Mäen asuinrakennus on säilynyt hyvin rakennusajankohdan mukaisena. Pihapiirissä sijaitsee 1970-luvun lopulla valmistunut talousrakennus.

18.12.2020

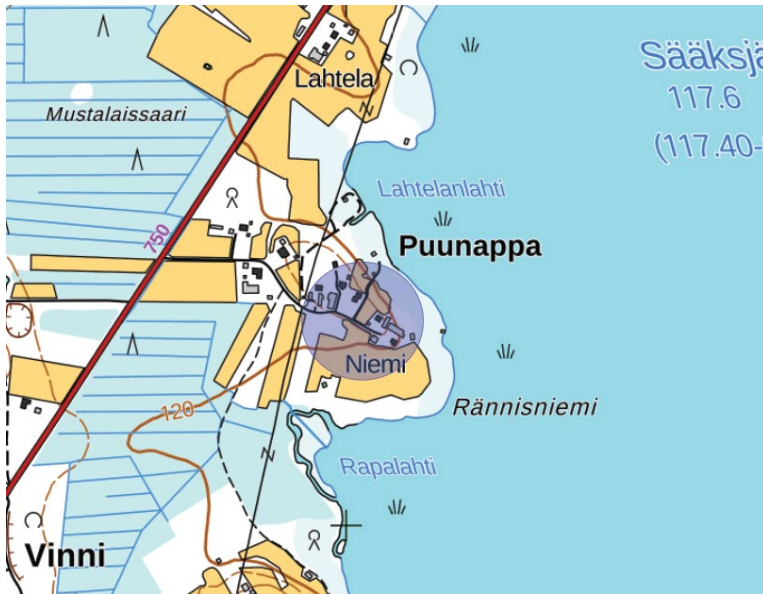
Arvot ja suositukset

Kohdetta ei ole aiemmin inventoitu. Asuinrakennus pihapiireineen on säilynyt rakennusajankohdalleen ominaisena. Kohteella on maisemallista arvoa sen ollessa osa Sääksjärventien nauhamaista asutusmuodostumaa.

Kohteen asuinrakennuksen jäljellä olevat ominaispiirteet ja rakennuksen mittakaava ja hahmo suositellaan säilyttämään. Asuinrakennuksen kunnostuksessa tai peruskorjauksen yhteydessä suositellaan noudatettavan entistävää peruskorjaustapaa. Kohteen uudis- ja täydennysrakentaminen on mahdollista kohteen kulttuuri-historiallisesti merkittävät ominaispiirteet huomioiden.

18.12.2020

4.3.16 Puunappan alue



Puunappan alue on nimetty vielä 1950-luvun peruskartassa niemen kärjessä olleen talon mukaan Niemeksi. Puunapan talo on sijainnut niemen korkeimmalla kohdalla ja 1970-luvun peruskartassa Niemi esitetään talon nimenä ja Puunappa alueen nimenä.

Niementien päässä on melko tiivis ja yhtenäinen rakennusryhmä 1940-1950 -lukujen vaihteen rakennuskantaa. Rakennusryhmän asuintalot ovat jälleenrakennuskauden tyyppitaloja ja talousrakennukset ovat pääasiassa samalta ajalta muodostaen melko ehyen kokonaisuuden, vaikka yksittäisiin rakennuksiin onkin tehty runsaasti muutoksia, korjauksia ja laajennuksia.

Niementien 32 (934-403-1-95) asuinrakennus on jälleenrakennuskauden puurakenteinen tyyppitalo vuodelta 1949. Punaiseksi maalattu rakennus on pystyvuorattu ja listoitus on valkoinen. Ikkunat ja ovet on uusittu. Rakennuksen vesikatto on uusittu ja rakennusta on laajennettu alkuperäisen kuistin vierestä. Tien ja asuintalon väliin sijoittuu tiehen nähden poikittainen talousrakennus. Talousrakennus vaikuttaa asuinrakennusta nuoremmalta ja se on saattanut alkujaan olla navetta tai konehalli. Se on vaakavuorattu ja punaiseksi maalattu.

18.12.2020

*Kuva 85. Niementie 32.*

Niementie 36 (934-403-1-129) on alkujaan ollut Puunappa -niminen talo, vaikka nykyisin Puunappa on sen pohjoispuolisen talon kiinteistön nimenä. Mittasuhteidensa perusteella asuinrakennus on alueen muita asuinrakennuksia vanhempi, mutta rakennukseen on tehty monia muutoksia, joiden takia rakennuksen alkuperäinen ulkoasu ja ikä ei enää ole hahmotettavissa. Rakennus- ja huoneistorekisterissä ei ole kohteen tietoja. Ikkunat ja ovet on uusittu ja sisäänkäynnin yhteyteen on rakennettu avokuisti. Rakennuksen asuinkerros vaikuttaa lisälämpöeristetyltä. Julkisivut on pystyvuoratut. Ullakkokerroksen seinän alaosassa on leveä valkoinen vaakalistoitus. Asuinrakennus on maalattu punaiseksi ja listoitus on valkoinen. Tien ja asuintalon väliin sijoittuu tiehen nähden poikittainen talousrakennus. Talousrakennuksen eteläpäädyssä on sementtitiiliraikenteinen entinen navetta ja rankorakenteisessa pohjoispäädyssä on varastotilaa. Navetan yläosa ja pohjoispääty on pystypeiterimavuorattuja ja vihreäksi maalatut. Ovet ovat punaisia. Ikkuna- ja oviaukot on holvattu betonipalkeilla. Osa sementtitiilistä on hapertunut ja eteläpäädyssä on nähtävissä murtumia. Entistä navettaa käytetään kuitenkin edelleen tallina.

*Kuva 86. Niementie 36*

18.12.2020

Niementien 38 (934-403-1-111) asuinrakennus on jälleenrakennuskauden puurakenteinen tyyppitalo vuodelta 1955. Keltaiseksi maalattu rakennus on vaakavuorattu ja listoitus on valkoinen. Osa ikkunoista ja ovet on uusittu. Rakennuksen vesikatto on uusittu. Rakennuksessa on edelleen alkuperäinen umpikuisti Niementien puoleisella eteläjulkisivulla. Rakennusta on laajennettu matalalla laajennusosalla pohjoisjulkisivun puolelta. Laajennus on selvästi isompi kuin ns. elintasoipi. Asuinrakennuksen lisäksi tontilla on lähellä rantaa pieni hirsirakenteinen talousrakennus. Talousrakennus on selvästi muuta rakennuskantaa vanhempi.



Kuva 87. Niementie 38.

Niementien 44 (934-403-1-56) asuinrakennus on jälleenrakennuskauden puurakenteinen tyyppitalo vuodelta 1953. Rakennuksen ulkovooraus on äskettäin uusittu. Seinien alaosa on pystyvuorattu, keskiosa vaakavuorattu ja yläosa pystyvuorattu. Talo on maalattu vaalean vihreäksi. Myös katto ja ikkunat on uusittu. Alkuperäistä umpikuistia ei ole vielä maalattu, vaan se on punainen. Lisäksi pihapiirissä on puurakenteisia talousrakennuksia 1950-60-luvuilta.

Niementien 47 (934-403-1-98) asuinrakennus on jälleenrakennuskauden puurakenteinen tyyppitalo vuodelta 1949. Keltaiseksi maalattu rakennus on vaakavuorattu ja listoitus on vihreä. Ikkunat ja ovet on uusittu. Alkuperäisen kuistin tilalle on rakennettu isompi kuisti, jossa on wc-tilat. Asuintalon pohjoispuolella on talousrakennus, jossa on ollut mm. navetta. Navetta on muurattu ja sen julkisivu on rapattu valkoiseksi, muuten rakennus on rankorakenteinen ja vaakavuorattu sekä punaiseksi maalattu. Lisäksi pihaan johtavan tien varrella on muuta rakennuskantaa vanhempi hirsirakenteinen ja punamullattu riihi.

18.12.2020



Kuva 88. Niementie 44 ja 47.

Arvot ja suositukset

Puunappan alueella on paikallista asutushistoriallista ja rakennushistoriallista merkitystä sen ilmentäessä jälleenrakennuskauden loppuvaiheen asutustoimintaa ja tyyppitalomalleihin perustunutta rakentamista maaseudulla. Alueen rakennuksiin on tehty lukuisia muutoksia, joten yksittäisinä rakennuksina niillä ei ole erityistä rakennushistoriallista arvoa varsinkin, kun rakennustyyppit ovat tarkastelualueella ja muutenkin erittäin yleisiä. Kokonaisuudesta on kuitenkin vielä hahmotettavissa tavoite asuttaa sekä rintamiehet että evakot niin, että asutustilat tarjoavat heille elinkeinon. Rakennusryhmää ympäröi edelleen pääasiassa heinällä oleva peltoaukea ja ainakin yhdessä taloista on edelleen hevosia. Pihapiirit sijoittuvat Puunappan niemen korkeimmalle alueelle ja näkyvät maisemassa kauas Sääksjärven yli.

Jälleenrakennuskauden asuinrakennusten ja talousrakennusten sekä muutamien selvästi vanhempien hirsi-rakenteisten talousrakennusten ominaispiirteet suositellaan säilyttämään. Kohteiden täydennysrakentaminen on mahdollista ominaispiirteet huomioiden. Uudisrakentamisen yhteydessä suositellaan huomioimaan olemassa olevien pihapiirien liittyminen niitä ympäröivään peltoaukeaan ja uudisrakennusten sopeutuminen olemassa olevaan rakennuskantaan huomioimalla olemassa olevan rakennuskannan mittasuhteet ja sijoittelu suhteessa tiehen.

18.12.2020

5 Yhteenveto

Tarkemmin inventoiduista kohteista kohteet 1-14 ovat aiemmin inventoituja kohteita ja kohteet 15 ja 16 uusia kohteita. Viiden kohteen arvioitiin olevan rakennushistoriallisesti ja/tai historiallisesti vähintään paikallisesti arvokkaita rakennuksia tai pihapiirejä. Kohteiden osalta suositellaan seuraavaa ja ne suositellaan merkitsemään kaavakartalle sr-1 -kohdemerkinnällä:

”Pihapiirin ja sen arvokkaiden rakennusten ominaispiirteet suositellaan säilyttämään. Arvokkaiden rakennusten purkamista ei suositella. Kohteen kunnostuksessa tai peruskorjauksen yhteydessä suositellaan noudatettavan entistävää peruskorjaustapaa. Uudis- ja täydennysrakentamisen suositellaan sopeutuvan rakennustalvaan ja sijainniltaan olemassa olevaan rakennuskantaan ja ympäristöön siten, että kohteen kulttuurihistoriallisesti merkittävät ominaispiirteet säilyvät.”

Lisäksi kahdeksalla kohteella katsottiin olevan paikallista rakennushistoriallista ja/tai historiallista merkitystä osana kaava-alueen kerroksellista rakennuskantaa. Yksittäisinä kohteina näiden kohteiden rakennushistorialliset arvot jäävät kuitenkin vähäisiksi rakennusten vaatimattomuuden ja/tai niihin tehtyjen muutosten vuoksi. Lisäksi tarkastelualueella on säilynyt jonkin verran vastaavaa rakennuskantaa samalta ajalta. Kohteiden ominaispiirteet suositellaan säilyttämään ja kunnostusten ja peruskorjausten yhteydessä suositellaan noudattamaan entistävää korjaustapaa. Kohteiden uudis- ja täydennysrakentaminen on mahdollista niiden kulttuurihistoriallisesti merkittävät ominaispiirteet huomioiden. Kohteet voidaan merkitä kaavakartalle sr-2 -kohdemerkinnällä.

Kahden aiemmin inventoidun kohteen arvot katsottiin menetetyiksi.

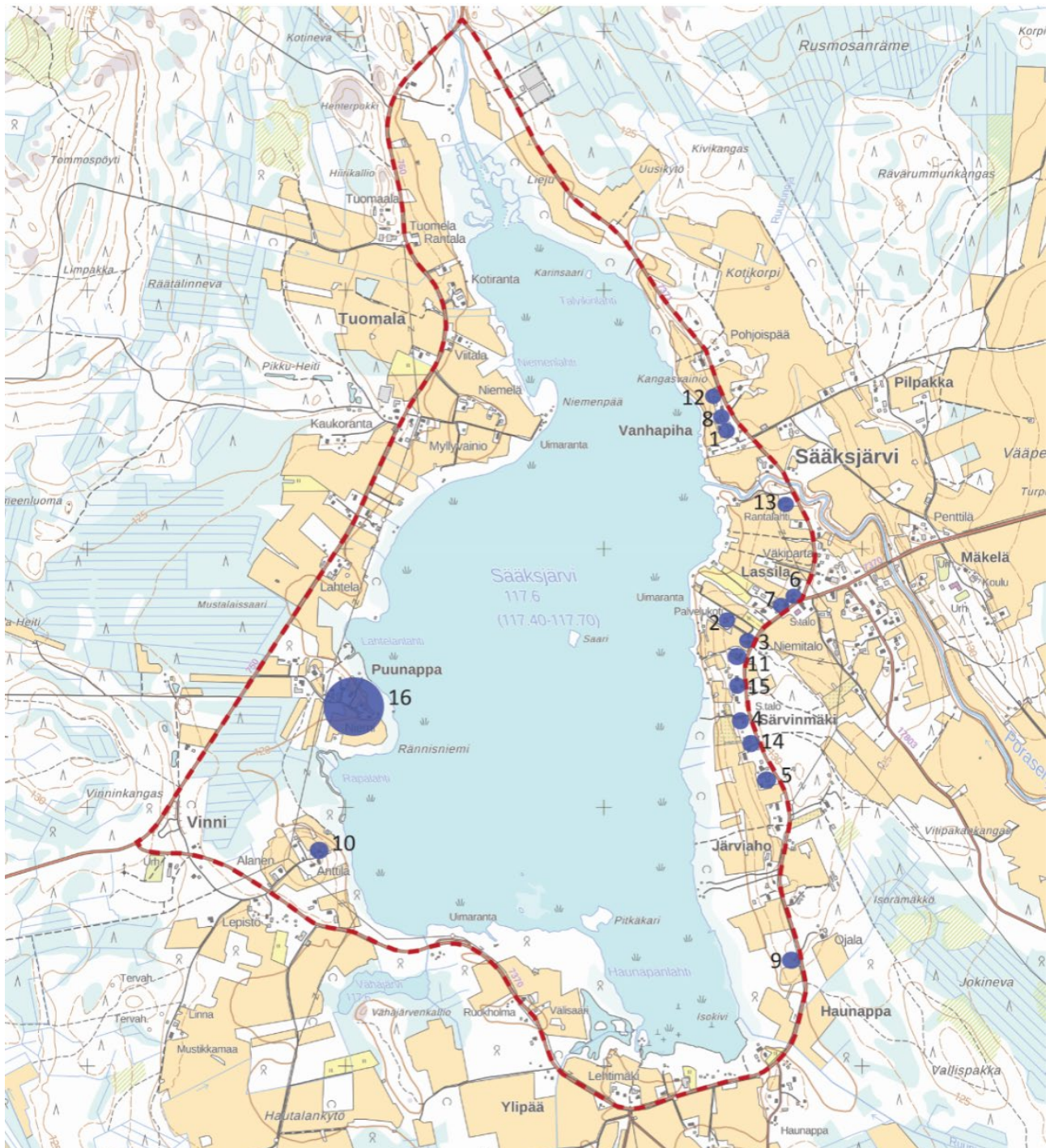
Oheiseen taulukkoon on merkitty rakennushistoriallisesti ja/tai historiallisesti vähintään paikallisesti arvokkaat rakennukset tai pihapiirit merkinnällä sr-1. Ne suositellaan huomioimaan kaavaratkaisussa vastaavalla kaavamerkinnällä ja -määräyksellä. Kohteet, joilla on paikallista rakennushistoriallista ja/tai historiallista merkitystä osana kaava-alueen kerroksellista rakennuskantaa on osoitettu merkinnällä sr-2. Tarvittaessa ne voidaan merkitä lievemällä merkinnällä kaavakartalle. Kohteet, joissa ei ole erityisiä arvoja, on osoitettu taulukossa merkinnällä -. Seuraavalla sivulla on kartta inventoiduista kohteista.

- 1.) Ylitupa, 934-403-5-47, sr-1
- 2.) Niemitalo, 934-403-4-268, sr-2
- 3.) Sääksjärven entinen kansakoulu, 934-403-4-246, sr-2
- 4.) Sääksjärven entinen järjestöalo, 934-403-4-142, sr-2
- 5.) Niemiaho, 934-403-4-232, sr-2
- 6.) Sääksjärven entinen osuuskauppa, 934-403-4-102, sr-1
- 7.) Pyhälahden kauppa, 934-403-4-70, sr-2
- 8.) Kaisantupa (Sääksjärvi), 934-403-5-126, sr-1
- 9.) Taavetti Järvenpään talo, 934-403-4-14, -
- 10.) Södervik (Anttila), 934-403-1-130, sr-2
- 11.) Rinne, 934-403-4-258, sr-2
- 12.) Mäkelä, 934-403-5-83, sr-1
- 13.) Rantalahti, 934-403-5-106, sr-1
- 14.) Joel Lassilan talo, 934-403-4-45, -

18.12.2020

15.) Pikku-Mäki, 934-403-1-176, sr-2

16.) Puunappan alue



Kuva 89. Inventoidut kohteet kartalla. Tarkastelualueen aluerajaus esitetty punaisella katkoviivalla. Kartta: MML.

18.12.2020

6 Lähteet

Kaisa Metsäpelto 2012: Maanomistajien toiveet ja mielipiteet Vimpelin Sääksjärven rantojen maisemointihankkeessa 2011, opinnäytetyö, Seinäjoen ammattikorkeakoulu.

Tapio Heikkilä 2000: Suomalainen kulttuurimaisema. Kustannusosakeyhtiö Tammi, 2020.

Rantayleiskaavan luontoselvitys, Sääksjärvi, Vimpeli, 2018. Tmi Pohjanmaan luontotieto, Terhi Ala-Risku.

Etelä-Pohjanmaan maakunnallinen rakennusinventointi 2016-2017, Etelä-Pohjanmaan liitto, Kirsi Niukko.

Ympäristöministeriön Maisema-aluetyöryhmän mietintö I, 66/1992.

Sääksjärvikirja – Sääksjärvi-Hallapuro kyläkirja, toim. F.E. Takala, Kaustinen 1992

Terhi Honkonen ja Jari-Matti Uusitupa (2009): Vimpelin historia. Vimpelin seurakunta ja kunta. Saarijärven offset Oy 2009.

https://www.kulttuuriymparisto.fi/netsovellus/ep/ep_default.aspx, Sääksjärven kohteet, viitattu 18.12.2020.

<https://www.vimpeliseura.fi/>

[https://www.jarviwiki.fi/wiki/S%C3%A4ksj%C3%A4rvi_\(48.006.1.001\)](https://www.jarviwiki.fi/wiki/S%C3%A4ksj%C3%A4rvi_(48.006.1.001))

<https://www.vimpeli.fi/matkailu/kraatterijarvi>

https://fi.wikipedia.org/wiki/Santeri_M%C3%A4kel%C3%A4