

VIMPELIN KUNTA

Korpisalonnevan aurinkovoima-alueen osayleiskaava

Osallistumis- ja arviointisuunnitelma
4.3.2026

Sisällys

1	Perustiedot – Mitä on tekeillä, mitä ja mihin suunnitellaan	2
1.1	Johdanto	2
1.2	Suunnittelualueen sijainti.....	2
1.3	Suunnittelualueen kuvaus	3
1.4	Suunnittelutehtävän määrittely ja tavoitteet	4
2	Suunnittelun lähtökohdat	5
2.1	Valtakunnalliset alueidenkäyttötavoitteet	5
2.2	Maakuntakaava.....	6
2.3	Yleiskaavat.....	9
2.4	Asemakaavat ja ranta-asemakaavat	10
2.5	Liittyminen muihin hankkeisiin	11
3	Selvitykset, vaikutusten arviointi ja vaikutusalue	12
4	YVA-menettelyn ja kaavan yhteen sovittaminen	12
5	Kaavaprosessi ja vuorovaikutus	13
5.1	Osalliset	13
5.2	Kaavoituksen kulku, osallistuminen, tiedottaminen ja viranomaisyhteistyö	14
6	Yhteystiedot	15

Maankäyttö- ja rakennuslaki on muuttunut nimeltään alueidenkäyttölainsäädäntöksi 1.1.2025, mutta lakiuudistus on kesken. Osallistumis- ja arviointisuunnitelman laadintahetkellä on voimassa **alueidenkäyttölaki 132/1999**. Tässä asiakirjassa käytettävät **ALK-viittaukset tarkoittavat voimassa olevaa AKL (132/1999) lainsäädäntöä**.

Kaavoituksen alkaessa osana kaavatyön ohjelmointia laadittavassa **Osallistumis- ja arviointisuunnitelmassa** (OAS) esitetään suunnitelma osallistumisen ja muun vuorovaikutuksen järjestämisestä sekä vaikutusten arvioinnista. (AKL 63 §)

Osallistumis- ja arviointisuunnitelma tehdään asukkaita, järjestöjä, kunnan ja valtion viranomaisia sekä muita osallisia varten. Sen tulisi antaa perustiedot kaavahankkeesta ja sen valmisteluprosessista niin, että osalliset voivat arvioida kaavan merkitystä ja tarvetta osallistua sen valmisteluun.

Osallistumis- ja arviointisuunnitelmaa täydennetään tarvittaessa suunnitteluprosessin kuluessa.



1 Perustiedot – Mitä on tekeillä, mitä ja mihin suunnitellaan

1.1 Johdanto

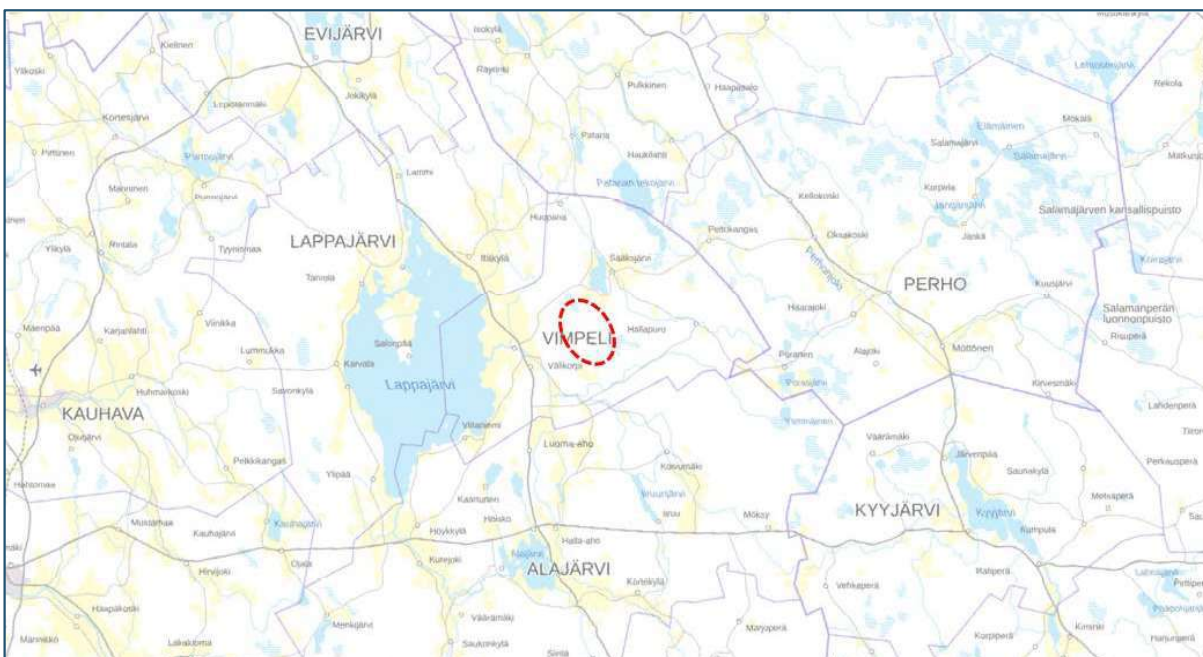
Vapo Terra Oy suunnittelee Korpisalonnevan aurinkovoima-alueen (maksimissaan 250 MW) rakentamista Vimpelin kunnan alueelle. Alueelle laaditaan oikeusvaikutteinen osayleiskaava, jonka perusteella voidaan myöntää rakentamisluvat aurinkoenergian tuotantolaitosten rakentamiselle. Osayleiskaavan laatimisella pyritään ennakoivasti vastaamaan muuttuvaan lainsäädäntöön (Alueidenkäyttölain uudistus).

Vapo Terra Oy on Neova konsernin kokonaan omistaman tytäryhtiö, joka kehittää tuuli- ja aurinkovoimaa erityisesti käytöstä poistuville turvetuotantoalueille sekä niiden lähiympäristöön, ja vastaa tuuli- ja aurinkovoimahankkeiden kehittämisestä ja luvittamisesta rakentamisvalmiiksi.

Korpisalonnevan aurinkovoimahankkeeseen sovelletaan Ympäristövaikutusten arvioinnista annetun lain (YVA-laki) mukaista ympäristövaikutusten arviointimenettelyä. YVA-lain mukaisessa menettelyssä arvioidaan aurinkovoima-alueen ja sähkönsiirron ympäristövaikutukset. YVA-menettely ja osayleiskaavan laadinta sovitetaan yhteen vaikutusten arvioinnin ja osallistamisen osalta.

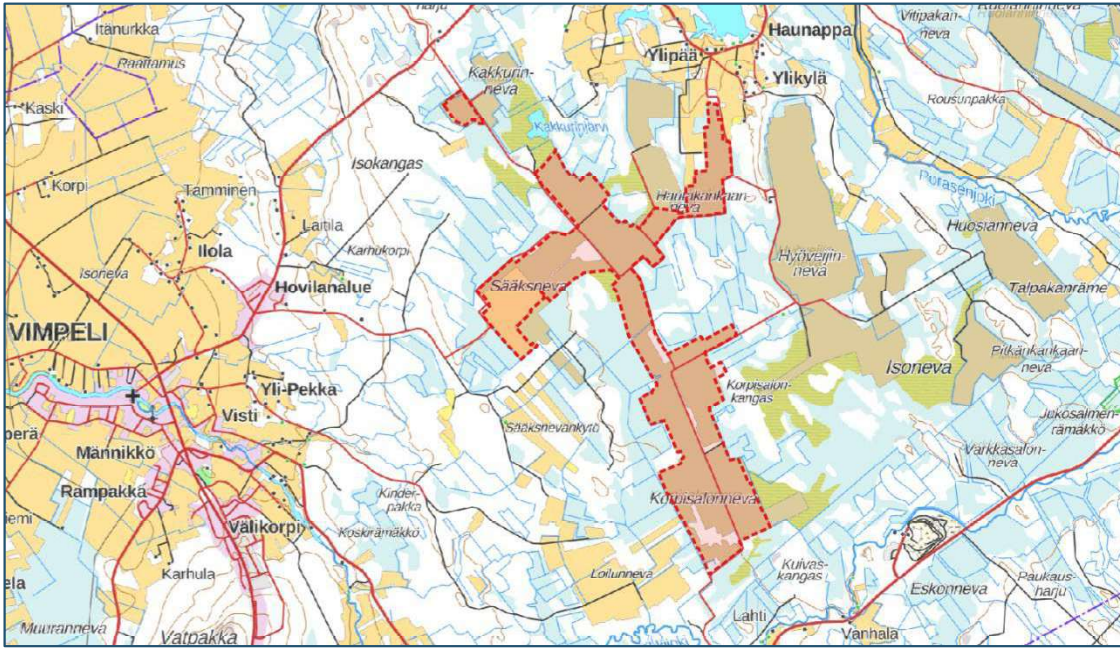
Osayleiskaavassa ratkaistaan aurinkovoima-alueen maankäyttö huomioiden YVA-menettelyn yhteydessä tehtävät selvitykset ja arvioinnit. Lisäksi osayleiskaavan laadinnassa otetaan huomioon muut aluetta ja sen ympäristöä koskevat maankäyttötarpeet sekä suunnitteluprosessin yhteydessä esiin tulevat asiat.

1.2 Suunnittelualan sijainti



Kuva 1. Suunnittelualan sijainti. Taustakartta © MML





Kuva 2. Suunnittelualan alustava rajausta punaisella katkoviivalla. Taustakartta © MML

Alustavasti suunnittelualue on laajuudeltaan noin 505 ha ja se sijoittuu noin 4,5 km etäisyydelle Vimpelin kunnan keskustasta itään. Suunnittelualue koostuu kahdesta erillisestä alueesta. Suunnittelualue on Etelä-Pohjanmaan maakunnassa ja Keski-Pohjanmaan maakuntarajaan on matkaa noin 8,5 km.

Lappajärven keskustaajama sijoittuu noin 14 km luoteeseen, Alajärven keskustaajama noin 16 km lounaaseen ja Perhon keskustaajama noin 22 km länteen.

1.3 Suunnittelualan kuvaus

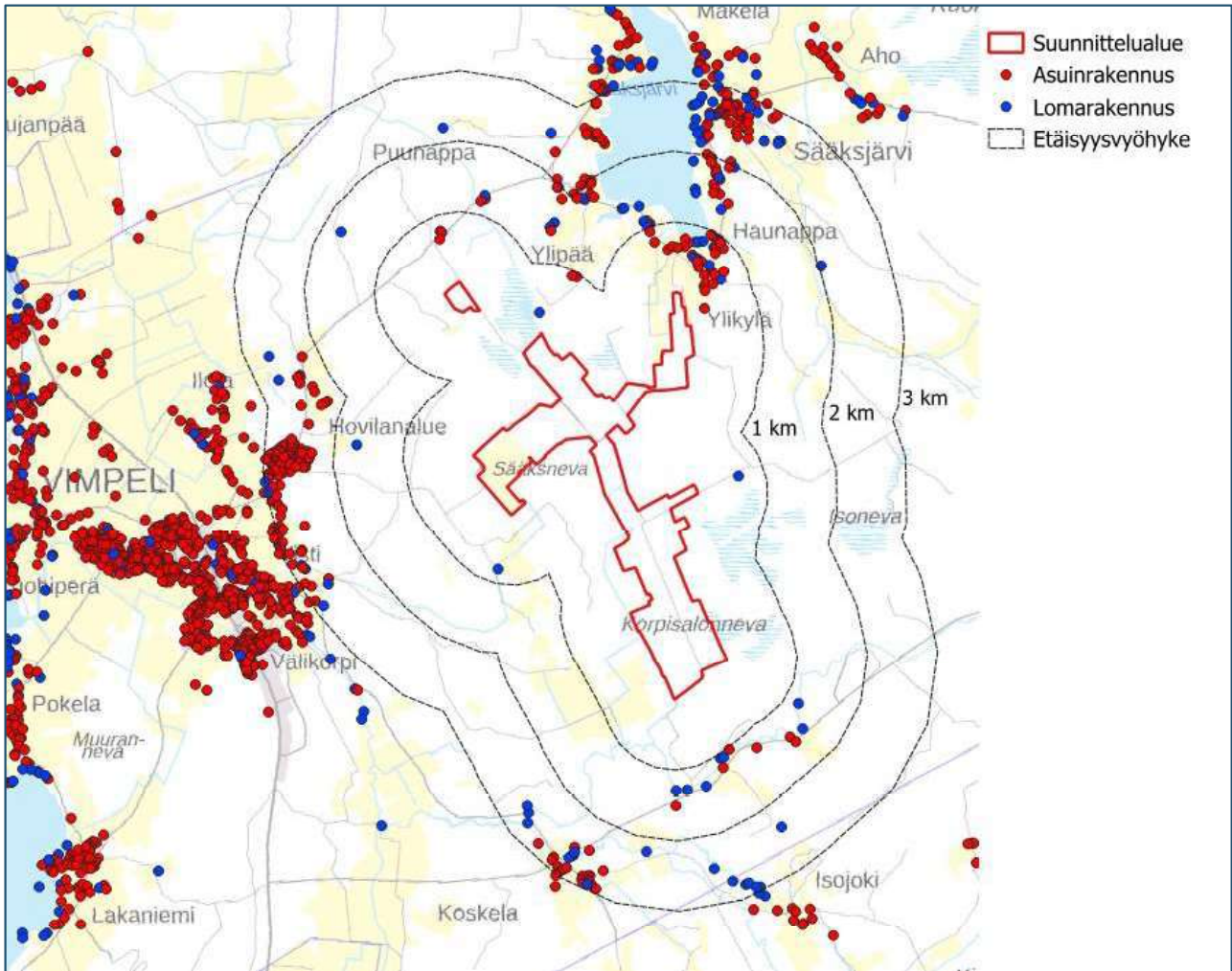
Alue sijoittuu Korpisalonnevan ja Kakkurinnevan alueille, käsittäen pääosin entisiä turvetuotantoalueita. Osa suunnittelualueesta on maatalouskäytössä ja alueella on pieniä jo metsittyneitä alueita. Alueelle ei sijoitu luonnonvesiä tai pohjavesialueita. Suunnittelualueesta noin kilometri pohjoiseen sijaitsee Sääksjärvi.

Seututie 750 (Isokankaantie) sekä Yhdystie 7370 (Sääksjärventie) kulkevat suunnittelualueen pohjoispuolitse lähimmillään noin 0,6 km etäisyydellä alueesta. Isokankaantieltä ja alueen eteläpuolella kulkevalta Kalkkitehtaantieltä on pääsy suunnittelualueella olevalle alemmalle tieverkostolle.

Korpisalonnevan suunnittelualueen lähin taajama on Vimpelin k. taajama-alue noin 2 km suunnittelualueesta länteen. Alle 5 km säteellä alueesta on lisäksi muutamia kyliä ja pienkyliä.

Suunnittelualueella ei sijaitse asuin- tai lomarakennuksia. Lähimmät asuinrakennukset sijoittuvat suunnittelualueen rajasta noin 300 metrin etäisyydelle Ylikylän alueelle koilliseen. Suunnittelualueen lähin lomarakennus sijoittuu noin 300 metrin etäisyydelle alueen rajasta pohjoiseen. Alle 1 km etäisyydelle suunnittelualueesta sijoittuu 33 asuinrakennusta ja 12 lomarakennusta.





Kuva 3. Asuin- ja lomarakennukset suunnittelualueen ympäristössä.

Lähin Natura-alue on Huosianmaankallio (FI0800071, SAC) suunnittelualueesta kaakkoon, noin 1,6 km etäisyydellä. Etelä-Pohjanmaan maakuntakaavassa suunnittelualueesta noin kilometrin etäisyydelle lännessä on osoitettu luonnonsuojelualue merkinnällä valtion suojelutarkoitukseen varattu alue (Karhuniitty-tila). Suunnittelualueelle ei sijoitu Metsälain 10 § mukaista erityisen tärkeää elinympäristöä.

Lähin valtakunnallisesti arvokas maisema-alue sijoittuu yli 30 km etäisyydelle ja lähin valtakunnallisesti merkittävä rakennetun kulttuuriympäristön kohde Vimpelin keskustaan reilun 4 km etäisyydelle. Etelä-Pohjanmaan maakuntakaava 2050 osoitetuista maakunnallisesti arvokkaista maisema-alueista Sääksjärven maisema-alue sijoittuu noin kilometrin etäisyydelle suunnittelualueesta koilliseen ja Lappajärven kulttuurimaisemat noin 3 km etäisyydelle länteen.

1.4 Suunnittelutehtävän määrittely ja tavoitteet

Tavoitteena on mahdollistaa Korpisalonnevan alueelle noin 505 ha laajuisen aurinkovoima-alueen rakentaminen, pitäen sisällään paneelientien, huoltoteiden ja sähköaseman rakentamisen. Lisäksi alueelle on tavoitteena mahdollistaa energiavaraston rakentaminen. Alueelle suunnitellun aurinkovoimalan sähköntuotanto on maksimissaan 250 MWac. Aurinkovoimalaitos koostuu



aurinkopaneelikentistä, sähköasemasta, inventtereistä, muuntamoista, maakaapeleista sisäiselle sähköasemalle, huoltotieverkostosta, aitarakenteista sekä varaosakontista.

Alueelle on tavoitteena laatia oikeusvaikutteinen osayleiskaava, jota voidaan käyttää suoraan aurinkoenergian tuotantolaitoksen rakentamisluvan myöntämisen perusteena. Korpisalonnevan kaavaprosessin aloittamisajankohtana teollisen mittaluokan aurinkovoimaloita koskevaa vakiintunutta luvituskäytäntöä ei ole vielä saatavilla. Alueidenkäyttölain uudistus on kesken, jonka lausuntoluonnoksessa lakiin esitettiin lisättäväksi pykälää, jonka perusteella yleiskaavaa voidaan käyttää suoraan aurinkovoimalan rakentamisluvan perusteena. Alueidenkäyttölain uudistuksen tavoiteaikatauluna on, että hallitus voi antaa lakiesityksen eduskunnalle kevätistuntokaudella 2026 ja laki tulisi voimaan vuoden 2026 loppupuolella. Osayleiskaavan laatimisella pyritään ennakoivasti vastaamaan muuttuvaan lainsäädäntöön.

Osayleiskaavan tavoitteena on ottaa huomioon myös muut aluetta koskevat maankäyttötarpeet sekä suunnitteluprosessin edetessä muodostuvat tavoitteet.

YVA-menettelyn ja sitä kautta saatavan, tarkentuvan tiedon perusteella laaditaan lopullinen kunnanvaltuuston hyväksyttäväksi vietävä ehdotus alueen osayleiskaavaksi.

Aurinkovoima-alueen sähkönsiirto on suunniteltu toteutettavaksi Fingridin suunnitteilla olevan 2x 110 + 400 kV Lakeuslinjan varteen suunnitteilla olevalle sähköasemalle Alajärven Möksyn alueelle. Ulkoinen sähkönsiirto ja sen reittivaihtoehdot tarkastellaan osana YVA-menettelyä.

Suunnittelun tavoitteena on varmistaa, että kaavassa osoitetuista toiminnoista ei aiheudu merkittäviä haitallisia ympäristövaikutuksia, jotka kohdistuisivat kaava-alueen luonnonympäristöön, eläimistöön, ympäröivän alueen asukkaisiin tai elinkeinoihin.

2 Suunnittelun lähtökohdat

2.1 Valtakunnalliset alueidenkäyttötavoitteet

Alueidenkäyttölain mukaan alueiden käytön suunnittelussa on huolehdittava 1.4.2018 voimaan tulleiden valtakunnallisten alueidenkäyttötavoitteiden huomioon ottamisesta siten, että edistetään niiden toteuttamista. Tämän kaavan suunnitteluun vaikuttavat ainakin seuraavat valtakunnalliset alueidenkäyttötavoitteet:

Elinvoimainen luonto- ja kulttuuriympäristö sekä luonnonvarat

Huolehditaan valtakunnallisesti arvokkaiden kulttuuriympäristöjen ja luonnonperinnön arvojen turvaamisesta. Edistetään luonnon monimuotoisuuden kannalta arvokkaiden alueiden ja ekologisten yhteyksien säilymistä. Huolehditaan virkistyskäyttöön soveltuvien alueiden riittävydestä sekä viheralueverkoston jatkuvuudesta. Luodaan edellytykset bio- ja kiertotaloudelle sekä edistetään luonnonvarojen kestävästä hyödyntämisestä.

Uusiutumiskykyinen energiahuolto

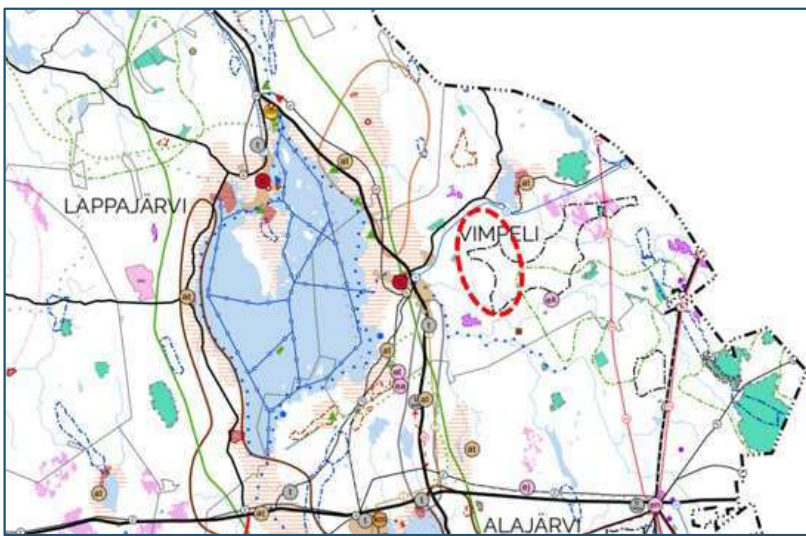
Varaudutaan uusiutuvan energian tuotannon ja sen edellyttämien logististen ratkaisujen tarpeisiin. Turvataan valtakunnallisen energiahuollon kannalta merkittävien voimajohtojen ja niiden toteuttamismahdollisuudet. Voimajohtolinjauksissa hyödynnetään ensisijaisesti olemassa olevia johtokäytäviä.



2.2 Maakuntakaava

Huomisen lakeus – Etelä-Pohjanmaan maakuntakaava 2050 hyväksyttiin maakuntavaltuustossa 16.9.2024. Maakuntahallitus päätti kokouksessaan 17.12.2024 maankäyttö- ja rakennuslain (201 §) mukaisesti määrätä Etelä-Pohjanmaan maakuntakaavan 2050 tulemaan voimaan. Maakuntakaavan voimaantulosta on kuulutettu 20.12.2024. Voimaan tullessaan Etelä-Pohjanmaan maakuntakaava 2050 on kumonnut aiemmin hyväksytyt voimassa olevat Etelä-Pohjanmaan maakuntakaavat kokonaisuudessaan. Maakuntakaavasta jätettiin valituksia Vaasan hallinto-oikeuteen.

Vaasan hallinto-oikeus on antanut 15.10.2025 välipäätöksen Etelä-Pohjanmaan maakuntakaava 2050:n valitukseen liittyen. Välipäätös koskee maakuntakaavan täytäntöönpanon kieltämistä. Välipäätöksen mukaan Vaasan hallinto-oikeus hylkää täytäntöönpanon kieltämistä koskevat vaatimukset. Välipäätöksen mukaan Vaasan hallinto-oikeus antaa erillisen päätöksen muihin maakuntakaava 2050 valituksiin.



Kuva 4. Ote Etelä-Pohjanmaan maakuntakaavasta 2050. Suunnittelualueen likimääräinen sijainti punaisella katkoviivalla.

Etelä-Pohjanmaan maakuntakaavassa suunnittelualueelle ja sen läheisyyteen sijoittuvat seuraavat merkinnät (tuulivoimaloiden alueen suunnittelumääräystä on tiivistetty):








Luonnon monimuotoisuuden kannalta tärkeä alue

Merkinnällä osoitetaan maakunnallisesti merkittävät laajat, yhtenäiset ja luontoarvoiltaan edustavat luontokokonaisuudet. Alueet ovat keskeinen osa maakunnan ekologista verkostoa. Aluerajaukset ovat yleispiirteisiä ja niiden sisällä voi olla useita eri maankäyttömuotoja. Merkintä sallii mm. maa- ja metsätalouden harjoittamisen, metsästyksen, jokaisenoikeudella tapahtuvan virkistyskäytön ja toiminnan, jolle on myönnetty tai myönnetään ympäristölupa. Alueella on sallittu Puolustusvoimien toiminta ja alueen kehittäminen Puolustusvoimien tarpeisiin.

Suunnittelumääräys: Maankäytön suunnittelussa ja toteuttamisessa tulee selvittää ja ottaa huomioon luonnon monimuotoisuusarvot ja edistää niiden säilymistä, sekä välttää luontoympäristön pirstoutumista. Alueen suunnittelussa ja kehittämisessä tulee erityisesti huomioida niiden elinkeinojen turvaaminen, kuten maa- ja metsätalous, jotka toiminnallaan ylläpitävät alueelle ominaisia luontotyyppisiä ja edistävät niiden säilymistä.



	<p>Luonnonsuojelualue Aluevarausmerkinnällä osoitetaan luonnonsuojelulain nojalla suojeltu tai suojeltavaksi tarkoitettu alue.</p> <p>Suojelumääräys: Alueella ei saa suorittaa sellaisia toimenpiteitä, jotka saattavat vaarantaa alueen suojeluarvoja. Alueella voidaan kuitenkin valtion luonnonsuojeluviranomaisen niin salliessa toteuttaa alueen suojeluarvojen säilyttämiseksi ja palauttamiseksi tarkoitettuja toimenpiteitä. Alueella on voimassa maankäyttö- ja rakennuslain 33 §:n mukainen rakentamisrajoitus.</p>
	<p>Seututie tai pääkatu Merkinnällä osoitetaan seututiet ja niihin kuuluvat katuosuudet. Seututiet yhdistävät kuntakeskukset tärkeimpiin liikennetarvesuuntiinsa sekä palvelevat seutukuntien liikennettä ja liittävät näitä valta- ja kantateihin.</p> <p>Suunnittelumääräys: Alueella on voimassa MRL 33 §:n mukainen rakentamisrajoitus.</p>
	<p>Seudullisesti merkittävä yhdystie Merkinnällä osoitetaan merkittävät yhdystiet, joiden keskivuorokausiliikenne on vähintään 350 ajoneuvoa vuorokaudessa, ja jotka yhdistävät kyläkeskuksia kuntakeskuksiin tai joilla on laajempaa verkostollista merkitystä.</p> <p>Suunnittelumääräys: Alueella on voimassa MRL 33 §:n mukainen rakentamisrajoitus.</p>
	<p>Päävesijohto Merkinnällä osoitetaan olemassa olevat maakunnallisesti tai seudullisesti merkittävät vesijohdot.</p> <p>Suunnittelumääräys: Alueella on voimassa MRL 33 §:n mukainen ehdollinen rakentamisrajoitus.</p>
	<p>Tuulivoimaloiden alue Merkinnällä osoitetaan seudullisesti merkittävä tuulivoiman tuotantoon soveltuva alue, jolla tarkoitetaan vähintään seitsemän (7) teollisen kokoluokan tuulivoimalan muodostamaa kokonaisuutta. Alueen tuulivoimaloiden kokonaismäärä ja sijainti, sekä alueelle sijoitettavien tuulivoimaloiden korkeus ja voimalateho määritellään yksityiskohtaisemmassa suunnittelussa.</p> <p>Suunnittelumääräys: Maakuntakaavassa annetaan tuulivoimaan liittyen koko maakuntaa koskeva suunnittelumääräys, joka tulee huomioida tuulivoimaloiden alueiden suunnittelussa aluekohtaisten suunnittelumääräysten lisäksi.</p> <p>Tuulivoimaloiden alueiden ...13 (Talpakandräme, Vimpeli)... yksityiskohtaisemmassa suunnittelussa tulee huomioida tuulivoiman vaikutukset alueilla todettujen suurten petolintujen reviireihin. Voimaloiden määrä ja sijainti tulee suunnitella siten, ettei merkittäviä yhteisvaikutuksia muodostu reviirille suunniteltavien muiden tuulivoimahankkeiden kanssa.</p> <p>Tuulivoimaloiden alueiden ...13 (Talpakandräme, Vimpeli)... yksityiskohtaisemmassa suunnittelussa tulee turvata metsäpeuran vaellusreittien ja lisääntymisalueiden säilyminen.</p> <p>Tuulivoimaloiden alueiden ...13 (Talpakandräme, Vimpeli)... yksityiskohtaisemmassa suunnittelussa on varmistettava, ettei tuulivoimarakentaminen merkittävästi heikennä valtakunnallisesti tai maakunnallisesti arvokkaiden maisema-alueiden tai merkittävien rakennettujen kulttuuriympäristöjen maisemakuva.</p>



Koko maakuntakaava-aluetta koskevat suunnittelumääräykset

Aurinkovoima

Aurinkovoiman tuotantoalueiden suunnittelussa on otettava huomioon kulttuuri-, maisema-, virkistysarvoihin, luonnon monimuotoisuuteen sekä olemassa oleviin elinkeinoin ja asutukseen kohdistuvat vaikutukset. Laajat aurinkovoima-alueet on sijoitettava ensisijaisesti muille kuin metsäalueille, viljelykäytössä oleville peltoalueille tai ojittamattomille tai luonnontilaisille soille. Yksityiskohtaisemmassa suunnittelussa on kiinnitettävä huomiota alueiden toteuttamisen kokonaisvaikutuksiin ilmastopäästöjen ja vesistövaikutusten osalta.

Laajojen aurinkovoima-alueiden suunnittelun ja toteutuksen yhteydessä toiminnanharjoittajan on selvitettävä mahdolliset häiriövaikutukset sensori- ja tietoliikennejärjestelmille yhteistyössä viranomaisten kanssa.

Aurinkovoima-alueiden yhteyteen voidaan sijoittaa energiantuotannon ja -varastoinnin järjestelmiä ja rakenteita yksityiskohtaisempaan suunnitteluun ja vaikutusten arviointiin perustuen.

Sähkönsiirto

Sähkönsiirtolinjojen toteutuksessa ei tule aiheuttaa merkittäviä haittavaikutuksia kulttuuriympäristön ja maiseman kannalta arvokkaisiin alueisiin eikä virkistys-, luonnonsuojelu- ja Natura 2000 -alueisiin. Sähkönsiirtolinjat tulee toteuttaa maa- ja metsätalouden, asutuksen sekä luonnon monimuotoisuuden kannalta mahdollisimman vähäisin vaikutuksin. Määräys koskee vähintään 110 kV voimajohtoja.

Energiantuotantoalueiden ja energian varastointialueiden suunnittelussa on ensisijaisesti selvitettävä mahdollisuus toteuttaa sähkönsiirto kokonaan tai osittain maakaapelein. Muutoin liittäminen sähköverkkoon on pääsääntöisesti keskitettävä samaan tai olemassa olevaan johtokäytävään ja yhteispylväisiin yhteistyössä muiden energiantuotannon toimijoiden kanssa.

Ekologiset yhteydet

Maankäytön suunnittelussa on tunnistettava alueen ekologiset yhteydet ja turvattava ne tavalla, joka mahdollistaa lajiston liikkumis- ja levittäytymismahdollisuudet. Tunnistettujen ekologisten yhteyksien alueella olevat nykyiset maa- ja metsätalousalueet tulee lähtökohtaisesti säilyttää maa- ja metsätalouksikäytössä.

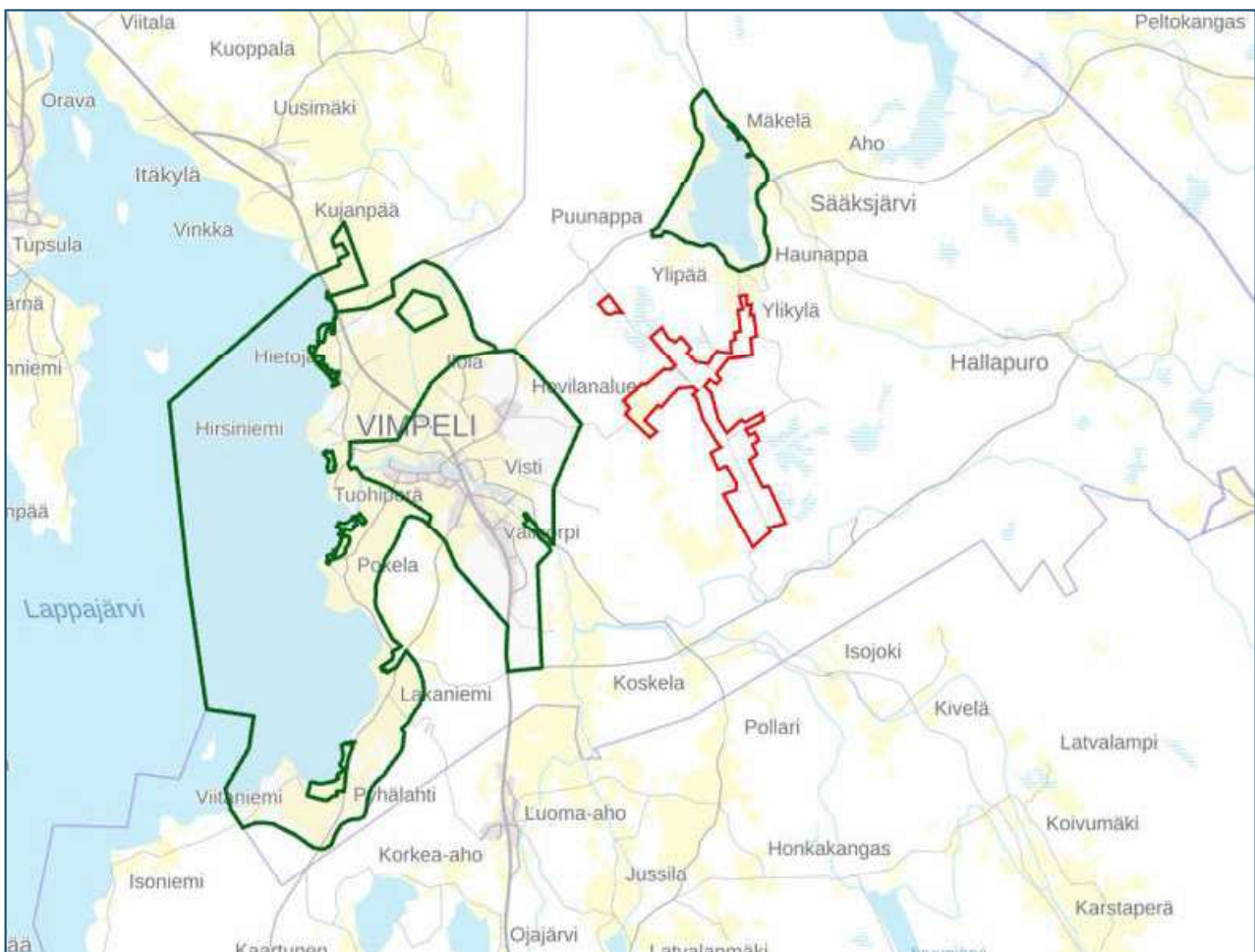


2.3 Yleiskaavat

Alueella ei ole voimassa olevia yleiskaavoja.

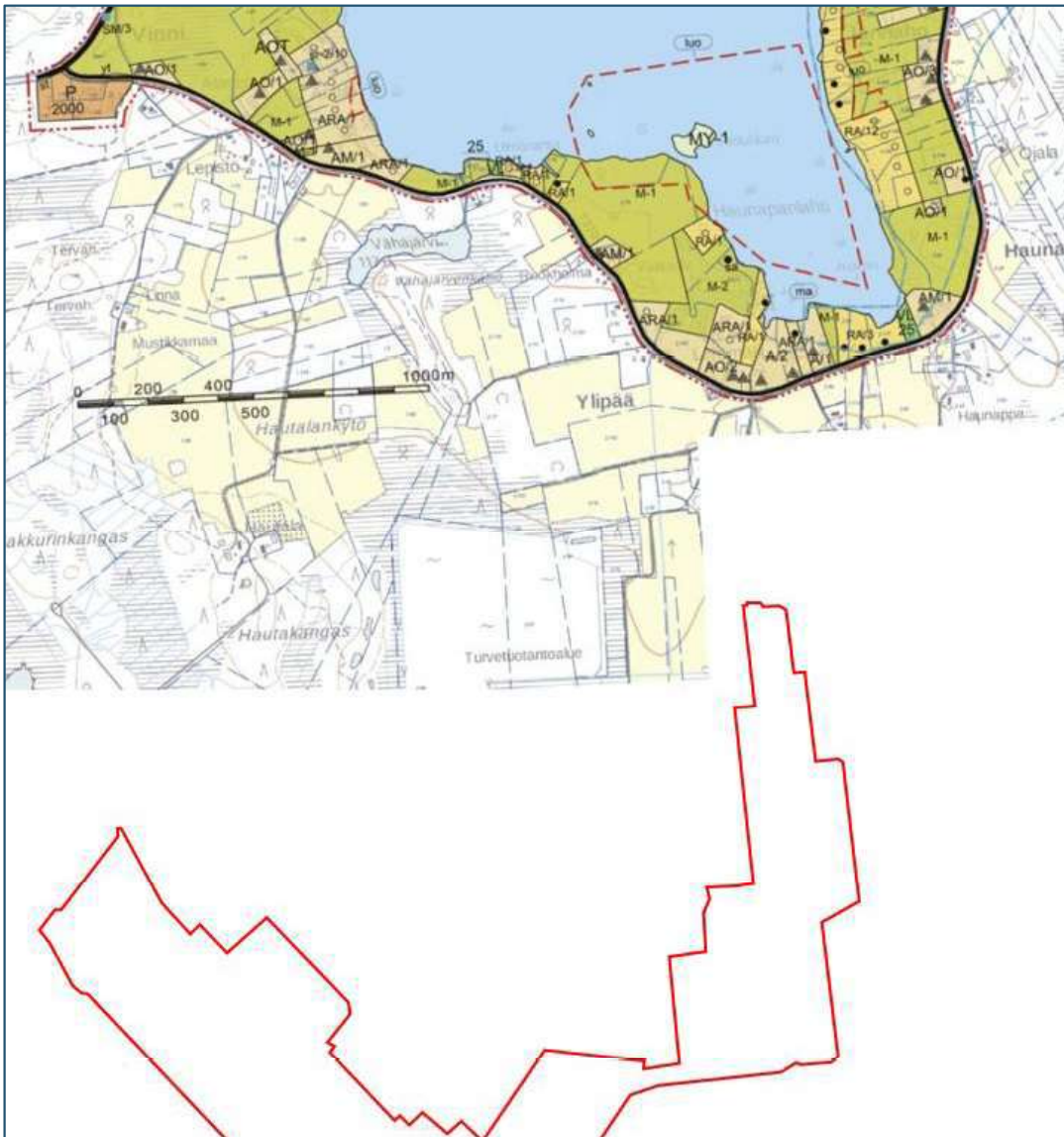
Vimpelin kunnan alueella voimassa olevat yleiskaavat suunnittelualueen läheisyydessä ja etäisyydet alueesta:

- Sääksjärven rantaosayleiskaava (valtuusto 4.10.2021 § 109), lähimmillään noin 600 metriä suunnittelualueesta pohjoiseen.
- Keskustan osayleiskaava (valtuuston 25.10.2004 § 77 hyväksymä), lähimmillään noin 1 km etäisyydellä alueesta länteen.
- Lappajärven rantayleiskaava, lähimmillään noin 2,5 km suunnittelualueesta länteen.



Kuva 5. Suunnittelualueen ympäristön yleiskaava-alueet vihreällä rajauksella. Suunnittelualueen rajausta punaisella viivalla.





Kuva 6. Ote Sääksjärven ranta-asemakaavasta. Suunnittelualueen rajausta punaisella viivalla.

2.4 Asemakaavat ja ranta-asemakaavat

Suunnittelualueella ei ole voimassa olevia asema- tai ranta-asemakaavoja.

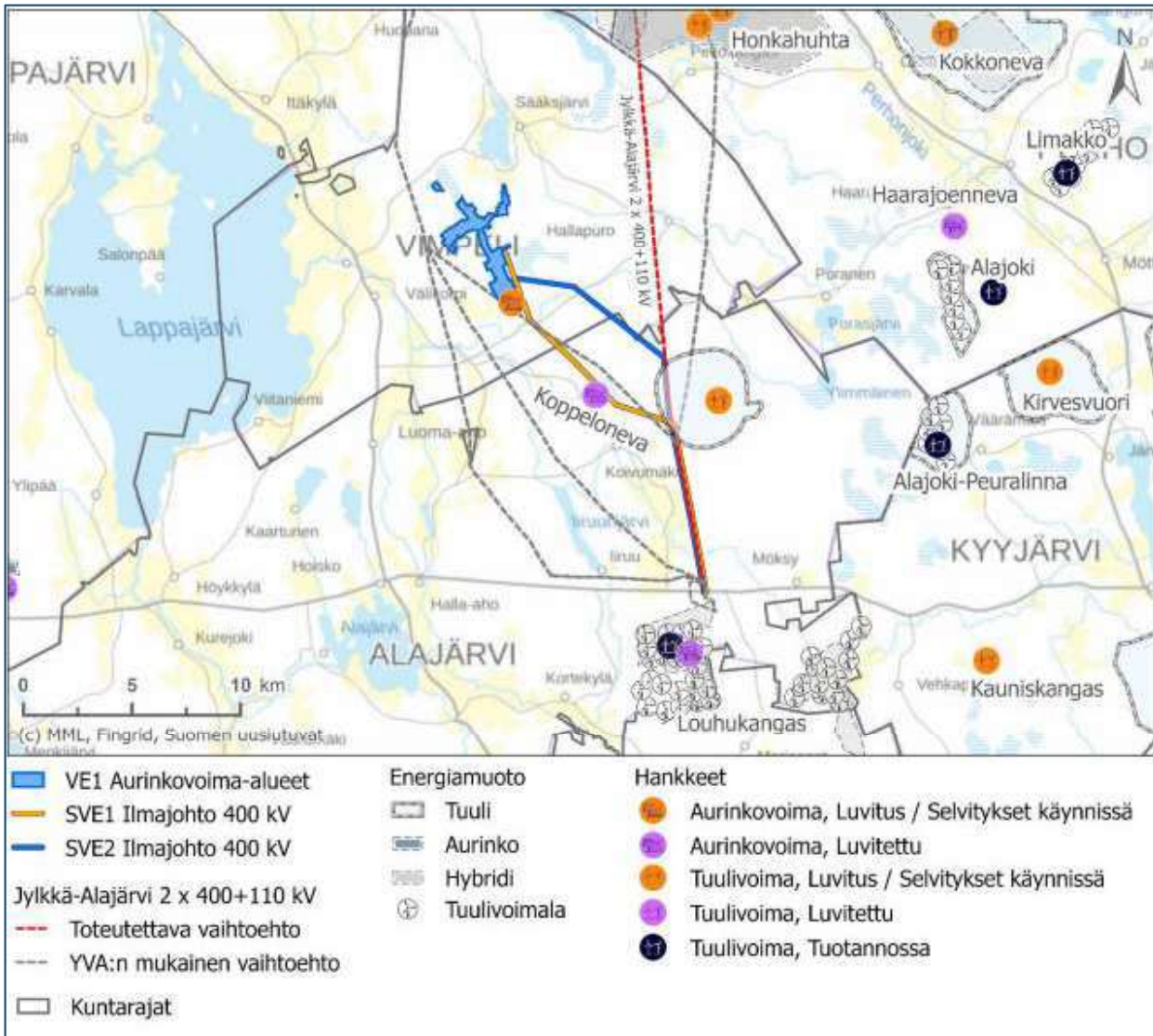
Lähin asemakaava alue sijoittuu Hovilan alueen taajamaan noin 2 km suunnittelualueesta länteen. Lähimmät ranta-asemakaava-alueet sijoittuvat Lappajärven rannalle noin 6,5 km etäisyydelle suunnittelualueesta: Pokelan ranta-asemakaavan muutos ja laajennus, Lypsinmaan ranta-asemakaava sekä Karhuniemen ranta-asemakaavan muutos ja laajennus.



2.5 Liittyminen muihin hankkeisiin

Alueen läheisyyteen ei sijoitu toiminnassa olevia tuuli- tai aurinkovoima-alueita. Lähin tuulivoimahanke on noin 7,5 km etäisyydelle sijoittuva Suolasalmenharju (Alajärvi). Lähin aurinkovoimahanke on Koppelonneva (Alajärvi), noin 5,5 km etäisyydellä suunnittelualueesta etelään.

Alueen läheisyyteen sijoittuu Fingrid Oy:n suunnitteilla oleva Jylkkä-Alajärvi 2x 400+110kV voimajohtohanke (Lakeuslinja), joka on siirtynyt rakentamisvaiheeseen. Ullava-Alajärvi osuuden puustonpoiston ja voimajohtorakentamisen arvioidaan alkavan kesällä 2026.



Kuva 7. Suunnittelualueen läheisyyteen sijoittuvat muut hankkeet.



3 Selvitykset, vaikutusten arviointi ja vaikutusalue

Alueidenkäyttölain 9 §:n mukaan kaavan tulee perustua kaavan merkittävät vaikutukset arvioivaan suunnitteluun ja sen edellyttämiin tutkimuksiin ja selvityksiin. Kaavan vaikutuksia selvitettäessä otetaan huomioon kaavan tehtävä ja tarkoitus. Selvitykset on tehtävä koko siltä alueelta, jolla kaavalla voidaan arvioida olevan olennaisia vaikutuksia. Lisäksi yleiskaavaa valmisteltaessa arvioidaan kaavan toteutumisen vaikutukset alueidenkäyttölain yleisten säädösten ja erityisesti yleiskaavan sisältövaatimusten (AKL 39 §) edellyttämällä tavalla.

Kullakin vaikutustyypillä on erilainen vaikutusalueensa. Osa vaikutuksista rajoittuu aivan aurinkovoima-alueen rakennuskohteiden läheisyyteen. Osa vaikutuksista saattaa ulottua laajemmalle alueelle. Vaikutusten arviointi perustuu hankkeesta laadittavaan, YVA-lain mukaiseen ympäristövaikutusten arviointiin. Ympäristövaikutusten arvioinnin tuloksista kootaan kaavaselostukseen keskeiset vaikutukset.

Osayleiskaavaa ja YVA-menettelyä varten on laadittu/laaditaan seuraavat selvitykset, jotka toimivat kaavoituksen selvitysaineistona:

- Luontotyyppi- ja kasvillisuus selvitys
- Pesimälinnustoselvitys
- Viitasammakkoselvitys
- Liito-oravaselvitys
- Lepakkoselvitys
- Metsäpeuraselvitys
- Arkeologinen inventointi
- Havainnekuvat

Selvityksinä huomioidaan soveltuvin osin myös maakunnalliset inventoinnit ja selvitykset, jotka on laadittu maakuntakaavan taustaksi.

AKL 9 § ja MRA 1 § mukaisesti vaikutuksia arvioidaan suhteessa:

- 1) ihmisten elinoloihin ja elinympäristöön,
- 2) maa- ja kallioperään, veteen, ilmaan ja ilmastoon,
- 3) kasvi- ja eläinlajeihin, luonnon monimuotoisuuteen ja luonnonvaroihin,
- 4) alue- ja yhdyskuntarakenteeseen, yhdyskunta- ja energiatalouteen sekä liikenteeseen,
- 5) kaupunkikuvaan, maisemaan, kulttuuriperintöön ja rakennettuun ympäristöön.

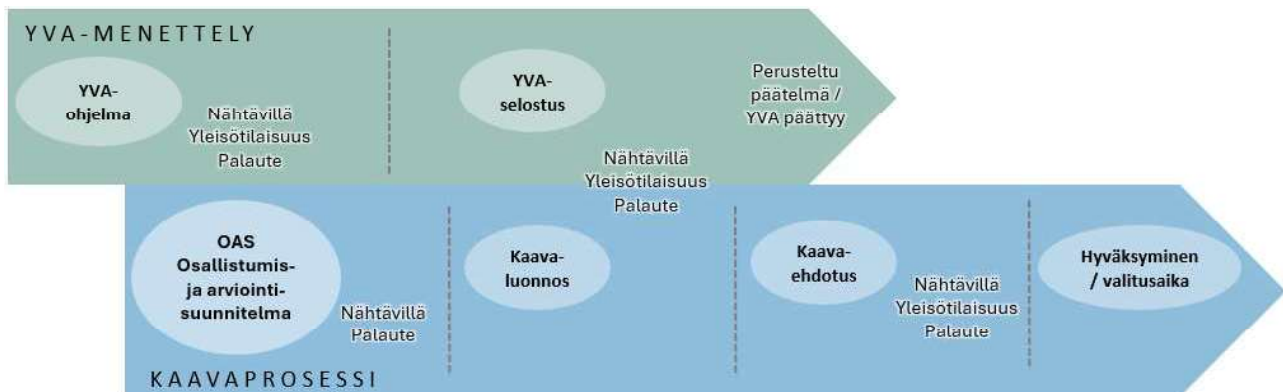
Arviointimenetelmät on kuvattu tarkemmin ympäristövaikutusten arviointiohjelmassa.

4 YVA-menettelyn ja kaavan yhteen sovittaminen

Korpisalonnevan YVA-menettely ja kaavoitus toteutetaan erillismenettelynä, mutta aikataulullisesti yhteensovitettona. YVA-ohjelma ja OAS-vaihe eivät kulje kuitenkaan aikataulullisesti rinnakkain.



YVA-selostus ja kaavaluonnosvaihe pyritään järjestämään aikataulullisesti rinnakkain muun muassa järjestämällä yhteinen yleisötilaisuus. Osayleiskaavoituksessa hyödynnetään YVA:n yhteydessä tehtyjä selvityksiä ja ympäristövaikutusten arviointeja. Kaavaehdotus asetetaan nähtäville vasta kun Lupa- ja valvontavirasto on antanut YVA-selostuksesta perustellun päätelmänsä.



5 Kaavaprosessi ja vuorovaikutus

5.1 Osalliset

Alueidenkäyttölaki edellyttää vuorovaikutusta kaavaa valmisteltaessa. Osalliset voivat ottaa kantaa kaavoitukseen sen eri vaiheissa.

Osallisia ovat (AKL 62 §):

<ul style="list-style-type: none"> • alueen maanomistajat
<ul style="list-style-type: none"> • ne, joiden asumiseen, työntekoon tai muihin oloihin kaava saattaa huomattavasti vaikuttaa <ul style="list-style-type: none"> ○ Kaavan vaikutusalueen asukkaat ja maanomistajat sekä yritykset ja elinkeinoharjoittajat
<ul style="list-style-type: none"> • ne viranomaiset ja yhteisöt, joiden toimialaa suunnittelussa käsitellään <ul style="list-style-type: none"> ○ Vimpelin kunnan eri hallintokunnat ○ Lähikunnat (Alajärvi) ○ Etelä-Pohjanmaan liitto ○ Lupa- ja valvontavirasto ○ Etelä-Pohjanmaan elinvoimakeskus ○ Seinäjoen museot ○ Puolustusvoimat ○ Etelä-Pohjanmaan pelastuslaitos ○ Metsäkeskus ○ Luonnonvarakeskus Luke ○ Ilmatieteen laitos ○ Fingrid Oyj ○ Väylävirasto ○ Traficom ○ Finavia Oyj ○ Digita Oy ○ Vimpelin voima ○ Suomen luonnonsuojeluliiton Pohjanmaan piiri, Etelä-Pohjanmaan luonnonsuojeluyhdistys ○ Suupohjan lintutieteellinen yhdistys ○ Riistanhoitoyhdistykset ○ Metsästysseurat ○ Kyläyhdistykset/toimikunnat, seurat
<ul style="list-style-type: none"> • Muut osalliset ja osalliseksi ilmoittautuvat



5.2 Kaavoituksen kulku, osallistuminen, tiedottaminen ja viranomaisyhteistyö

Kuulutukset julkaistaan vähintään Järviseudun sanomat -lehdessä sekä kunnan internetsivuilla www.vimpeli.fi

Kaavan vireilletulo (alustava aikataulu: kevät 2026)

- Osayleiskaavan vireilletulosta kuulutetaan paikallislehdessä sekä kunnan internet-sivuilla. Samalla asetetaan osallistumis- ja arviointisuunnitelma nähtäville (AKL 63 §) kunnanvirastolle ja kunnan internetsivuille.
- Osallisilla on mahdollisuus lausua mielipiteensä OAS-aineistosta. Viranomaisilta pyydetään lausunnot.

Kaavan valmisteluvaihe (alustava aikataulu: kesä 2026)

- Järjestetään viranomaisneuvottelu, johon kutsutaan hankkeen osayleiskaavoitukseen liittyvät viranomaistahot.
- Valmisteluvaiheen kuulemisesta kuulutetaan ja kaavaluonnosaineisto (kartta, selostus ja erillisselvitykset) asetetaan nähtäville vähintään 30 päivän ajaksi. Kuulemisesta tiedotetaan lehti-ilmoituksella ja kunnan internet-sivuilla.
- Kuulutuksessa ilmoitetaan ajankohta, jolloin kaavaluonnokseen voi tutustua ja siitä antaa suullisia tai kirjallisia mielipiteitä. Mielipiteiden tekotapa ja jättöpaikka ilmoitetaan kuulutuksessa. Viranomaisilta pyydetään lausunnot. (AKL 62 § ja MRA 30 §).
- Järjestetään yhteinen yleisötilaisuus YVA-menettelyn kanssa kaavaluonnoksen ja ympäristövaikutusten arviointiselostuksen nähtävilläoloaikana.

Kaavan ehdotusvaihe (alustava aikataulu: loppuvuosi 2026)

- Ehdotusvaiheen kuulemisesta kuulutetaan ja kaavaehdotusaineisto (kartta, selostus ja erillisselvitykset) asetetaan nähtäville vähintään 30 päivän ajaksi. Kuulemisesta tiedotetaan lehti-ilmoituksella ja kunnan internet-sivuilla. (AKL 65 § ja MRA 19 §).
- Kuulutuksessa ilmoitetaan ajankohta, jolloin kaavaehdotukseen voi tutustua ja siitä antaa kirjallisia muistutuksia. Muistutusten tekotapa ja jättöpaikka ilmoitetaan kuulutuksessa. Viranomaisilta pyydetään lausunnot.
- Järjestetään tarvittaessa yleisötilaisuus kaavaehdotuksen nähtävilläoloaikana.
- Järjestetään tarvittaessa viranomaisneuvottelu.

Kaavan hyväksymisvaihe (alustava aikataulu: alkuvuosi 2027)

- Kaavaehdotuksesta annettuihin muistutuksiin ja lausuntoihin laaditaan vastineet. Perusteltu vastine lähetetään niille, jotka ovat toimittaneet osoitetietonsa. (AKL 65 §)
- Kunnanvaltuustolla on hyväksymisen toimivalta (hyväksyy tai ei hyväksy) kunnanhallituksen esityksestä.
- Osayleiskaavan hyväksymistä koskevasta päätöksestä kuulutetaan. (AKL 67 § ja MRA 94 §).
- Kunnan on lähetettävä viivytyksettä yleiskaavan hyväksymistä koskeva päätös sekä kaavakartta ja -selostus Lupa- ja valvontavirastolle. (MRA 94 §).



- Hyväksymistä ilmoitetaan niille kunnan jäsenille ja muistutuksen tehneille, jotka ovat sitä pyytäneet kaavan ollessa nähtävillä. (MRA 94 §)

Muutoksenhaku

- Kaavan hyväksymistä koskevaan päätökseen saa hakea muutosta valittamalla hallintotuomioistuimeen kunnallisvalituksin noudattaen, mitä kuntalaissa säädetään. (Kunnallisvalitus-oikeus, AKL 188 §). Kunnallisvalitus on tehtävä 37 päivän kuluessa siitä, kun pöytäkirja on nähtävänä yleisessä tietoverkossa.
- Jos kunnanvaltuusto on hyväksynyt kaavan ja valituksia ei jätetä, kaava astuu voimaa kuulutuksella (MRA 93 §). Kuulutukset julkaistaan kunnan internet-sivuilla ja tarvittaessa sanomalehdessä.

6 Yhteystiedot

<p><u>Kaavoittaja:</u></p> <p>Vimpelin kunta Patruunantie 15, 62800 Vimpeli www.vimpeli.fi</p> <p>Tekninen johtaja Jarno Pulkkinen +358 40 651 7191 jarno.pulkkinen@vimpeli.fi</p>	
<p><u>Kaavakonsultti:</u></p> <p>Plandea Oy iPark, Vaasantie 6, 67100 Kokkola www.plandea.fi</p> <p>Projektipäällikkö Lotta Märsylä +358 50 576 4555 lotta.marsyla@plandea.fi</p>	 <p>Varaprojektipäällikkö / Kaavan laatija YKS 549 Pekka Kujala +358 40 726 6050 pekka.kujala@plandea.fi</p>
<p><u>Toimija:</u></p> <p>Vapo Terra Oy Yrjönkatu 42, 40100 Jyväskylä www.neova-group.com</p> <p>Projektipäällikkö, Aurinko- ja tuulivoimakehitys Roope Vainio +358 40 542 2590 roope.vainio@neova-group.com</p>	

